



**NATIONS
UNIES**

EP

UNEP(DEPI)/MED WG.443/Inf.19



**PROGRAMME DES NATIONS UNIES
POUR L'ENVIRONNEMENT
PLAN D'ACTION POUR LA MÉDITERRANÉE**

31 juillet 2017
Original : Anglais

Réunion des Points Focaux du PAM

Athènes, Grèce, 12-15 septembre 2017

Point 5 de l'ordre du jour : Questions spécifiques pour examen et décision par la réunion

Tableau de bord méditerranéen du développement durable

Pour des raisons environnementales et économiques, le présent document est imprimé en nombre limité. Les délégués sont priés de se munir de leur copie et de ne pas demander de copies supplémentaires.

PNUE/PAM
Athènes, 2017

I. Introduction

1. La Stratégie méditerranéenne pour le développement durable 2016-2025 (SMDD 2016-2025) a été adoptée par la COP 19 de la Convention de Barcelone en tant que document d'orientation stratégique pour toutes les parties prenantes et tous les partenaires en vue de traduire l'Agenda 2030 de développement durable (Agenda 2030) aux échelles régionale, infrarégionale et nationale. Toute l'approche de la SMDD 2016-2025 s'est fondée sur l'examen et l'évaluation de la version initiale de la SMDD (adoptée en 2005), ainsi que sur les recommandations et décisions prises au niveau mondial dans le cadre de l'Agenda 2030 et de ses Objectifs de développement durable (ODD).
2. La SMDD 2016-2025 est basée sur l'intégration entre le développement socio-économique et la protection des ressources naturelles. Ce principe est capturé dans le sous-titre de la Stratégie : « *Investir dans la durabilité environnementale pour atteindre le développement économique et social* ».
3. La SMDD 2016-2025 est complémentaire avec le Plan d'action Régional sur la Consommation et la Production Durables en Méditerranée et sa Feuille de route pour sa mise en œuvre, qui se concentrent sur quatre domaines prioritaires, à savoir : nourriture, agriculture et pêche ; fabrication de biens manufacturés ; tourisme ; logement et construction. Ces domaines sont les « Drivers » générant de la pollution et des pressions environnementales sur les écosystèmes marins et côtiers, mais en même temps ce sont de forts contributeurs aux économies méditerranéennes et au bien-être social.
4. Le processus de suivi de la SMDD initiale (adoptée en 2005) a été principalement basé sur un jeu de 34 indicateurs prioritaires, mis à jour et publié tous les deux ans par le Plan Bleu sans que le processus soit formalisé. Pour la nouvelle SMDD 2016-2025, il y a un besoin d'un processus de suivi plus efficace, avec des indicateurs appropriés et la création de synergies fonctionnelles entre les parties prenantes. La section 3.3 de la SMDD 2016-2025 fournit des détails et orientations stratégiques pour définir un tel processus.
5. Ainsi, le présent document vise à proposer un jeu réduit d'indicateurs pour le suivi de la mise en œuvre de la SMDD 2016-2025 : le tableau de bord méditerranéen de la durabilité. La liste proposée des indicateurs SMDD est présentée dans le présent document, tandis que des informations plus détaillées sur le processus d'élaboration et sur le contenu du tableau de bord méditerranéen du développement durable, ainsi que l'ensemble des indicateurs examinés, sont présentés en Annexe 1.

II. Sélection du jeu réduit d'indicateurs SMDD 2016-2025

6. Le processus de sélection a commencé par l'analyse des objectifs, des orientations stratégiques, des actions et initiatives phares de la SMDD 2016-2025 et de la liste d'indicateurs proposés dans cette stratégie. Cette analyse a été complétée par les jeux d'indicateurs existants et les initiatives, y compris les Objectifs de Développement Durable (ODD).
7. Un premier Atelier « Comment suivre la MSDD 2016-2025 » tenu à Saint-Laurent du Var, les 30-31 mars 2016, a rassemblé environ quarante participants de 15 pays méditerranéens (des Points focaux du Plan Bleu et des membres de la CMDD), des CAR du PAM, des institutions internationales et ONG. Il a permis de sélectionner un premier jeu réduit d'indicateurs comme éléments du Tableau de bord méditerranéen de la durabilité.
8. Un second atelier, organisé conjointement avec le CAR/CPD à Barcelone, Espagne, le 17 octobre 2016, a porté sur trois jeux d'indicateurs complémentaires (Plan d'action CPD, SMDD 2016-2015 et Economie bleue). Une première évaluation du jeu réduit d'indicateurs de la SMDD et une

première version du Tableau de bord méditerranéen de la durabilité ont été présentés et discutés pendant cet atelier. Le développement des indicateurs sur l'Economie bleue, qui sont liés à l'Objectif 5 de la SMDD 2016-2025, a été soutenu par le projet « Une économie bleue pour une Méditerranée en bonne santé - Mesurer, suivre et promouvoir une économie écologiquement durable en région méditerranéenne », financé par la Fondation MAVVA.

9. L'ensemble du jeu d'indicateurs et leur évaluation ont été présentés à la 18^{ème} Réunion du Comité de pilotage de Commission méditerranéenne de développement durable (CMDD) qui a eu lieu à Athènes, Grèce, les 18-19 janvier 2017.

10. Conformément aux recommandations du Comité de pilotage de la CMDD, le CAR/Plan Bleu a préparé, en février 2017, une liste de 48 indicateurs proposés, listés par objectif et accompagnés d'un court texte contenant une description, des liens avec d'autres jeux d'indicateurs existants et des informations succinctes sur comment ils seront utilisés.

11. Ce document a été distribué pour commentaires aux membres du Comité de pilotage de la CMDD, puis aux Points focaux nationaux du Plan Bleu lors de leur réunion à Nice, France, du 25 au 26 avril 2017. Ainsi, les commentaires ont été recueillis et consolidés par le CAR/Plan Bleu, y compris dans le but de réduire le nombre d'indicateurs.

12. Recommandée par la 17^e Réunion de la CMDD (Athènes, Grèce, 4-6 juillet 2017), la liste complète des indicateurs, ainsi que d'autres informations pertinentes pour chaque indicateur, est présentée en Annexe 1. Le tableau 1 ci-dessous présente le jeu réduit d'indicateurs qui sont proposés pour être maintenus.

Tableau 1 : Indicateurs du Tableau de bord méditerranéen pour le suivi de la mise en œuvre de la SMDD 2016-2025

N°	Objectif SMDD 206-2025	Nom de l'indicateur
1	Global	Empreinte écologique
2	Global	Indice de Développement Humain
3	Global	Produit Intérieur Brut
4	Global	Taux d'alphabétisation des jeunes
5	Global	Ratio filles/garçon d'inscription dans l'enseignement primaire et secondaire
6	1	Nombres de ratifications et niveau de mise en conformité tels que reportés par les Parties contractantes à la Convention de Barcelone
7	1	Pourcentage d'aires marines et côtières protégées [sous juridiction nationale]
8	2	Indice d'efficacité de l'eau
9	2	Nombre d'aires protégées participant à la Liste Verte des Aires Protégées
10	2	Aide publique au développement et dépenses publiques pour la conservation et l'utilisation durable de la biodiversité et des écosystèmes
11	2	Indice Global de Sécurité Alimentaire
12	2	Demande en eau, totale et par secteur, comparé au PIB
13	2	Part de la population ayant accès à une source d'eau améliorée (total, urbain, rural)
14	2	Part de la population ayant accès à un système d'assainissement amélioré (total, urbain, rural)
15	2	Proportion des produits agricoles de qualité et part des terres agricoles utilisées par l'agriculture biologique
16	2	Nombre d'espèces méditerranéennes menacées inscrites dans les documents juridiques
17	3	Proportion de la population urbaine ayant accès à un logement décent
18	3	Sites inscrits au patrimoine mondial de l'UNESCO
19	3	Déchets générés et traités par type de déchets et de traitement
20	4	Emissions de gaz à effet de serre (en relation avec le PIB)
21	4	Consommation d'énergie (en relation avec le PIB)
22	5	Intensité de matière de l'économie
23	6	Nombre de Stratégies Nationales de Développement Durable adoptées ou révisées [et nombre de révisions depuis la première édition]
24	6	Proportion de crédits bancaires alloués au secteur privé - Existence de systèmes de financement alternatifs utilisant le crédit bancaire
25	6	Dépenses publiques et privées pour la recherche et le développement en pourcentage du PIB
26	6	Mécanismes existants pour assurer la participation du public et l'accès aux publications environnementales



Annex 1

Tableau de bord méditerranéen du développement durable (version détaillée)

Annexe 1 : Tableau de bord méditerranéen du développement durable (version détaillée)

Liste des acronymes

CAR/PB	Centre d' Activités Régionales / Plan Bleu
CMDD	Commission Méditerranéenne du Développement Durable
Convention de Barcelone	Convention pour le Protection de l'Environnement Marin et les Régions Côtières
COP	Conférence des Parties
MAP	Plan d' Action pour la Méditerranée
ODD	Objectifs de développement Durable
ONU Environnement (PNUE)	Programme des Nations Unies pour l'Environnement
SEIS	Shared Environment Information System
SMDD 2016-2025	Stratégie Méditerranéenne pour le Développement Durable 2016-2025
SNDD	Stratégie Nationale pour le Développement Durable

I. Introduction

La Stratégie méditerranéenne pour le développement durable 2016-2025 (SMDD 2016-2025) a été adoptée par les Parties contractantes¹ à la Convention pour la protection du milieu marin et du littoral de la Méditerranée (Convention de Barcelone) à l'occasion de leur 19^{ème} réunion ordinaire (CdP19) qui a eu lieu à Athènes, Grèce, du 9 au 12 février 2016.

Toute l'approche de la SMDD 2016-2025 s'est fondée sur l'examen et l'évaluation de la version initiale de la SMDD (adoptée en 2005), ainsi que sur les recommandations et décisions prises au niveau mondial dans le cadre de l'Agenda 2030 de développement durable (Agenda 2030) et de ses Objectifs de développement durable (ODD).

Ainsi, la SMDD 2016-2025 est « *un cadre politique intégratif et un document d'orientation stratégique pour toutes les parties prenantes et tous les partenaires en vue de traduire l'Agenda 2030 de développement durable aux échelles régionale, infrarégionale et nationale* »².

La Stratégie Méditerranéenne pour le Développement Durable 2016-2025 est basée sur l'intégration entre le développement socio-économique et la protection de ressources naturelles. Ce principe est encapsulé dans le sous-titre de la Stratégie : « Investir dans la durabilité environnementale pour atteindre le développement économique et social ».

La SMDD 2016-2025 est complémentaire avec le Plan d'action Régional Plan sur la Consommation et le Production Durable en Méditerranée et sa Feuille de route pour sa mise en œuvre, qui se concentre sur quatre domaines prioritaires : par exemple nourriture, agriculture et pêche ; fabrication de marchandises ; tourisme ; logement et construction. Ces domaines sont les « Drivers » générant de la pollution et des pressions environnementales sur les écosystèmes marins et côtiers, mais en même temps des forts contributeurs aux économies méditerranéennes et au bien-être social.

Le présent document vise à proposer un jeu d'indicateurs clés pour le suivi de la mise en œuvre de la SMDD 2016-2025 en tant que Tableau de Bord Méditerranéen du Développement Durable

À la 16^{ème} Réunion de la Commission Méditerranéenne pour le Développement Durable (Marrakech, Maroc, 9-11 juin 2015), la SMDD 2016-2025 a été approuvée pour soumission aux Points Focaux du PAM et à la COP19. Simultanément le Plan Bleu a organisé une session spécifique sur le suivi de la mise en œuvre de la SMDD 2016-2025.

Les Points Focaux du PAM (13-16 octobre 2015, Athènes) ont approuvé le projet de décision, comme amendé par le groupe informel, pour être examiné par les Parties contractantes à leur dix-neuvième réunion.

Le processus de suivi de la SMDD 2005 été principalement basé sur un jeu de 34 indicateurs prioritaires, mis à jour et publié tous les 2 ans par le Bleu de Plan sans que le processus soit formalisé.

Pour cette nouvelle stratégie SMDD 2016-2025, il y a un besoin d'un processus de suivi plus efficace avec des indicateurs appropriés et la création de synergies fonctionnelles parmi des parties prenantes. Le point 3.3 du SMDD 2016-2025 fournit quelques détails et directions pour définir un tel processus adapté à la stratégie révisée.

Le Plan Bleu, agissant comme Observatoire méditerranéen sur l'Environnement et le Développement Durable, a développé une expérience dans la collecte, la gestion, et la diffusion de données sur les problématiques de développement durable dans la région méditerranéenne. Cette expérience a été principalement concentrée sur les données nécessaires pour les différents rapports régionaux et les publications : « l'État de l'environnement et du développement en Méditerranée – 2009 », « Méditerranée : Les perspectives du Plan Bleu sur l'environnement et le développement – 2005 » et « Les indicateurs pour le suivi de la mise en œuvre de la SMDD 2005 »| en lien avec les Objectifs du

¹ C'est-à-dire les 21 pays méditerranéens et l'Union européenne.

² Stratégie méditerranéenne pour le développement durable (SMDD 2016-2025)

millénaire pour le Développement (OMD).

En plus des informations des sources officielles internationales et nationales, l'observatoire utilise les informations disponibles dans des institutions scientifiques.

II. Le processus de sélection du jeu d'indicateurs clés de la SMDD 2016-2025

Le processus de sélection a commencé par l'analyse des objectifs, des directions stratégiques, des actions et initiatives de la SMDD 2016-2025 et de la liste d'indicateurs proposés dans cette stratégie. Cette analyse a été complétée par les jeux d'indicateurs existants et les initiatives y compris les Objectifs du Développement durable (ODD).

Un premier Atelier "Comment suivre la MSDD 2016-2025" tenu à Saint-Laurent du Var, le 30-31 mars 2016 a rassemblé environ quarante participants de 15 pays méditerranéens (des Points Focaux du Plan Bleu et des membres de la CMDD) et des CAR du PAM, des institutions internationales, ONG. Il a permis de sélectionner un premier jeu d'indicateurs clés comme éléments du Tableau de bord Méditerranéen du Développement Durable.

Un second atelier organisé conjointement avec le CAR/CPD sur trois jeux d'indicateurs complémentaires (SCP/AP, SMDD 2016-2015 et économie bleue) Barcelone, le 17 octobre 2016, a permis de présenter une première évaluation du jeu d'indicateurs clés de la SMDD et une première version du Tableau de bord Méditerranéen du Développement Durable.

Le jeu d'indicateurs clés et son évaluation ont été présentés à la 18e Réunion du Comité de pilotage de la CMDD tenue à Athènes le 18-19 janvier 2017. Les membres du Comité de pilotage ont suggéré que quelques indicateurs étaient compliqués et qu'il devrait d'abord y avoir une décision sur la liste d'indicateurs avant de les renseigner avec des données et de les publier en ligne. De plus, afin de faciliter une meilleure compréhension des indicateurs proposés, chaque indicateur devrait être accompagné avec une définition et avec des informations concises sur la façon dont il sera utilisé, ainsi que sur des liens possibles avec d'autres jeux d'indicateurs (liés, par exemple, aux ODD, aux Mers Régionales, à l'Approche Écosystémique, à la Consommation et Production Durables). En effet, la duplication de travail et le reporting supplémentaire par les pays devraient être évités en utilisant autant que possible des jeux de données existants. La réunion a aussi convenu du besoin de réduire le nombre d'indicateurs (à partir des 49 indicateurs proposés) dans la mesure du possible. Le processus de gouvernance lié aux indicateurs a été aussi clarifié ; la liste d'indicateurs devrait être approuvée par la 17e réunion de la CMDD avant sa soumission à la COP pour approbation.

En février 2017, le Plan Bleu a préparé une liste de 49 indicateurs proposés (par objectif et accompagné par un texte court contenant la description, les relations avec d'autres jeux d'indicateurs et des informations sur leur utilisation). Ce document a été diffusé pour commentaires aux membres du Comité de pilotage de la CMDD puis aux Points Focaux du Plan Bleu lors de leur réunion à Nice, France, les 25-26 avril 2017. Les commentaires collectés ont été consolidés par le Plan Bleu dans le but de réduire le nombre d'indicateurs et de mieux considérer tous les ODD.

La liste complète des d'indicateurs est présentée à la fin de ce document avec des informations spécifiques pour chaque indicateur.

En outre, le Plan Bleu suggère de développer des indicateurs complémentaires et de se concentrer sur les problématiques marines et côtières (en relation avec les protocoles et les plans d'action) afin de fournir une image plus réaliste du développement durable en Méditerranée dans le cadre de la Convention de Barcelone.

Pour ces indicateurs complémentaires, il n'existe pas de base de données internationales et il est essentiel de promouvoir le partage de données entre les pays et à l'intérieur des pays en se basant sur des programmes existant comme SEIS.

Dans le cadre d'un projet financé par la fondation MAVVA, le Plan Bleu développe un jeu d'indicateurs

et un tableau de bord sur l'économie bleue dans la région méditerranéenne. La sélection d'indicateurs prend en compte l'ODD 14 sur « la conservation et l'utilisation durable des océans, des mers et des ressources marines pour le développement durable ». Cette sélection pourrait aider à suivre l'Objectif 1 sur « Assurer le développement durable dans les zones marines et côtières » et l'Objectif 5 sur la « Transition vers une économie verte et bleue » de la SMDD 2016-2025.

La sélection de du jeu d'indicateurs clés est basée sur la structure de la SMDD 2016-2025 avec 6 objectifs, 29 directions stratégiques et 147 actions.

Objectifs	Directions stratégiques	Nombre d'actions
1. Assurer le développement durable dans les zones marines et côtières	1.1 : Renforcer la mise en œuvre et le respect des obligations des Protocoles de la Convention de Barcelone et d'autres initiatives et instruments politiques régionaux complétés par des approches nationales	10
	1.2 : Mettre en place et appliquer des mécanismes réglementaires, y compris la planification de l'espace maritime, afin de prévenir et contrôler les exploitations non durables des ressources en haute mer	7
2. Promouvoir la gestion des ressources, la production et la sécurité alimentaires au moyen de formes durables de développement rural	2.1 : Promouvoir l'utilisation, la gestion et la conservation durables des ressources naturelles et des écosystèmes	9
	2.2 : Promouvoir la conservation et l'utilisation de variétés de plantes indigènes ou traditionnelles et des races d'animaux domestiques, valoriser les connaissances et pratiques traditionnelles dans les décisions de gestion rurale	4
	2.3 : Promouvoir les réseaux de zones écologiquement protégées aux niveaux national et méditerranéen et sensibiliser davantage les parties prenantes sur la valeur des services écosystémiques et les implications de la perte de la biodiversité	5
	2.4 : Promouvoir un développement rural inclusif et durable, avec un accent particulier sur l'éradication de la pauvreté, l'autonomisation des femmes et l'emploi des jeunes, y compris un accès équitable et durable aux services locaux de base pour les communautés rurales	4
	2.5 : Assurer l'accès des producteurs locaux aux canaux de distribution et marchés, y compris le marché du tourisme	3
3. Planifier et gérer des villes méditerranéennes durables	3.1 : Appliquer des processus de planification territoriale holistiques et intégrés et autres instruments pertinents, améliorer le respect des obligations des règles et règlements respectifs, afin d'accroître la cohésion économique, sociale et territoriale et réduire les pressions sur l'environnement	9
	3.2 : Encourager l'urbanisation inclusive et renforcer les capacités de planification et de gestion intégrée des établissements humains	5
	3.3 : Promouvoir la protection et la réhabilitation des zones urbaines historiques	5
	3.4 : Promouvoir une gestion durable des déchets dans le contexte d'une économie plus circulaire	5
	3.5 : Promouvoir des modèles d'aménagement du territoire urbain et des options technologiques qui réduisent la demande de transport et stimulent la mobilité et l'accessibilité durables dans les zones urbaines	4
	3.6 : Promouvoir la construction de bâtiments verts afin de contribuer à la réduction de l'empreinte écologique de l'environnement bâti	2
	3.7 : Renforcer la résilience urbaine afin de réduire la vulnérabilité face aux risques naturels et provoqués par l'homme, y compris le changement climatique	5

Objectifs	Directions stratégiques	Nombre d'actions
4. Aborder le changement climatique en tant que question prioritaire pour la Méditerranée	4.1 : Accroître la connaissance scientifique, sensibiliser et développer des capacités techniques pour faire face au changement climatique et assurer une prise de décision éclairée à tous les niveaux, reconnaissant et protégeant les services climatiques d'adaptation et d'atténuation des écosystèmes naturels	9
	4.2 : Accélérer la formulation de solutions intelligentes et résilientes face au changement climatique	5
	4.3 : S'appuyer sur les mécanismes financiers existants et émergents, y compris les instruments internationaux et nationaux, et renforcer l'engagement des secteurs privé et financier	3
	4.4 : Encourager les réformes institutionnelles, politiques et réglementaires pour l'intégration effective des réponses aux changements climatiques dans les cadres de développement nationaux et locaux, en particulier dans le secteur de l'énergie	8
5. Transition vers une économie verte et bleue	5.1 : Créer des emplois verts et décents pour tous, en particulier les jeunes et les femmes afin d'éradiquer la pauvreté et renforcer l'inclusion sociale	4
	5.2 : Réviser les définitions et les mesures du développement, du progrès et du bien-être	2
	5.3 : Promouvoir des modèles de consommation et production durables	3
	5.4 : Encourager l'innovation écologique et sociale	5
	5.5 : Promouvoir l'intégration des principes et critères de durabilité dans la prise de décision en matière d'investissement public et privé	4
	5.6 : Assurer un marché plus vert et plus inclusif qui intègre le réel coût environnemental et social des biens et services afin de réduire les externalités sociales et environnementales	5
6. Améliorer la gouvernance en soutien au développement durable	6.1 : Renforcer le dialogue et la coopération régionale, subrégionale et transfrontière, notamment sur la préparation aux situations d'urgence	3
	6.2 : Promouvoir l'engagement de la société civile, des scientifiques, des communautés locales et autres parties prenantes dans le processus de gouvernance à tous les niveaux, afin de sécuriser des processus inclusifs et l'intégrité dans la prise de décision	3
	6.3 : Promouvoir la mise en œuvre et le respect des obligations et accords relatifs à l'environnement, notamment à travers la cohérence des politiques au moyen de la coordination interministérielle	5
	6.4 : Promouvoir l'éducation et la recherche pour le développement durable	6
	6.5 : Renforcer les capacités régionales de gestion de l'information	5

III. Description des résultats et produits escomptés

1.1. Jeu d'indicateurs clés de la SMDD 2016-2025

A partir d'une liste de plus de 200 indicateurs, 34 indicateurs ont été choisis pour les 6 objectifs la SMDD 2016-2025 lors du premier atelier (mars 2016) puis complétés par 15 indicateurs supplémentaires publiés dans le jeu d'indicateurs de la SMDD 2005.

Donc, le jeu d'indicateurs clés inclut une sélection de 49 indicateurs distribués selon l'objectif général et les 6 objectifs de la SMDD 2016-2025 comme suit :

Objectifs	Sélection lors du 1er atelier	Proposés après du 1er atelier	Total
0 Global		6	6
1 Mer & Côtes	4	1	5
2 Rural & Ressources	10	6	16
3 Villes	7		7
4 Changement Climatique	2		2
5 Economie Verte et Bleue	5		5
6 Gouvernance	6	2	8
Total	34	15	49

Parmi les 49 indicateurs, 14 sont similaires à (ou ont un lien avec) des indicateurs des ODD.

La liste complète des indicateurs avec les sources/références, et les commentaires figurent dans à la fin de ce document.

Un des objectifs de cette évaluation par le Plan Bleu, les Parties Contractantes et autres partenaires pourraient être la réduction du nombre d'indicateurs de ce jeu d'indicateurs clés.

Cette réduction pourrait améliorer la visibilité du tableau de bord, mais la complexité des problématiques de Développement durable en Méditerranée et le nombre de directions stratégiques, d'actions et initiatives proposées dans la SMDD rend cet exercice difficile.

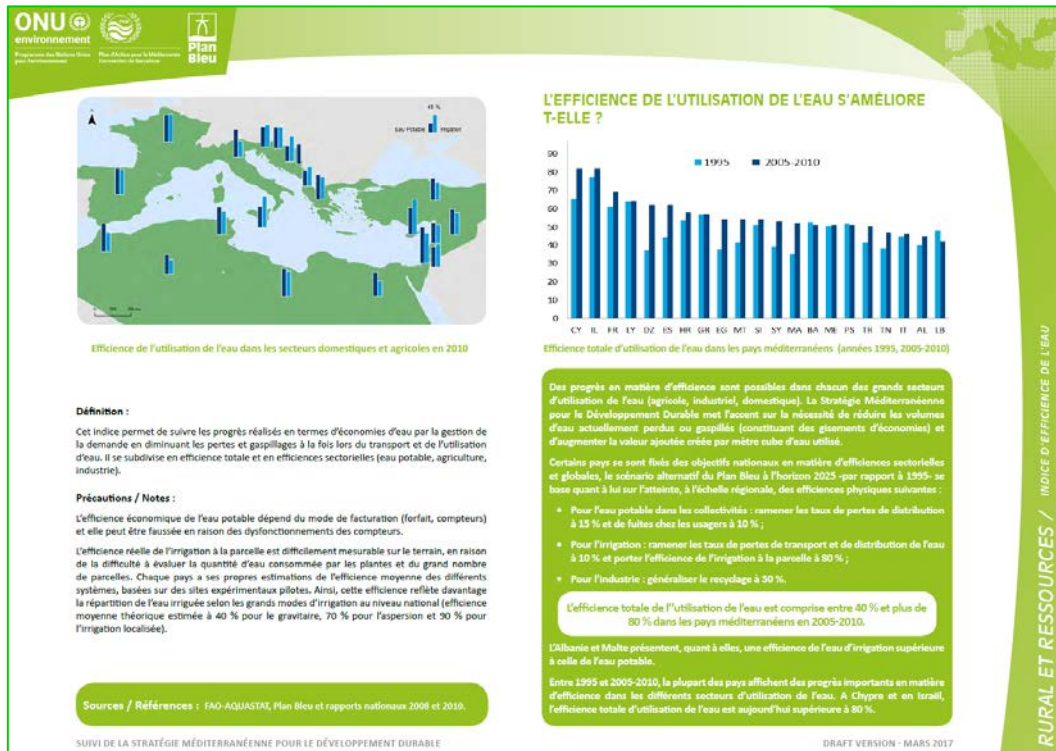
1.2. Compendium de fiches indicateurs

Un autre produit de cette activité est un « Compendium de fiches indicateurs » disponible en version préliminaire sur le site Web de tableau de bord du Développement Durable. Il s'agit d'une version provisoire qui doit être mise à jour, révisée : les fiches seront adaptées, révisées selon les remarques/demandes des Points Focaux du CAR/PB et les membres du Comité de pilotage de la CMDD.

L'objectif de ces fiches est d'évaluer la mise en œuvre de la SMDD 2016-2025 sur une base périodique de 2 ans par un jeu d'indicateurs en lien avec les Objectifs du Développement Durable. Elles consistent en un tableau de bord méditerranéen du Développement Durable qui pourrait être adopté par la 20ième Conférence des Parties de la Convention de Barcelone à la fin 2017

Les fiches "Indicateurs", réalisées dans le cadre du Suivi de la Stratégie Méditerranéenne pour le Développement Durable (SMDD), sont destinées à fournir une première réponse à la question : « **Les pays méditerranéens progressent-ils sur la voie du développement durable ?** »

Chaque fiche est élaborée selon un même modèle incluant : un message clé répondant à une problématique/question de développement durable, une courte définition de l'indicateur avec quelques précautions et notes et la source principale/référence, une représentation graphique (des cartes, des diagrammes). Les fiches méthodologiques avec une définition précise, les méthodes de calcul, la liste complète des références, etc., seront élaborées et publiées d'ici à la fin 2017.



Exemple de fiche « indicateur »

La plupart de fiches publiées (24) sont basées sur des données et informations disponibles dans les sources internationales (principalement dans le système des Nations Unies) et dans des rapports dont ceux du PAM et du Plan Bleu.

1.3. Tableau de Bord Méditerranéen du Développement Durable

Un prototype du site web sur le Tableau de Bord Méditerranéen du Développement Durable web site est disponible à l'adresse suivante : <http://obs.planbleu.org/fr/>

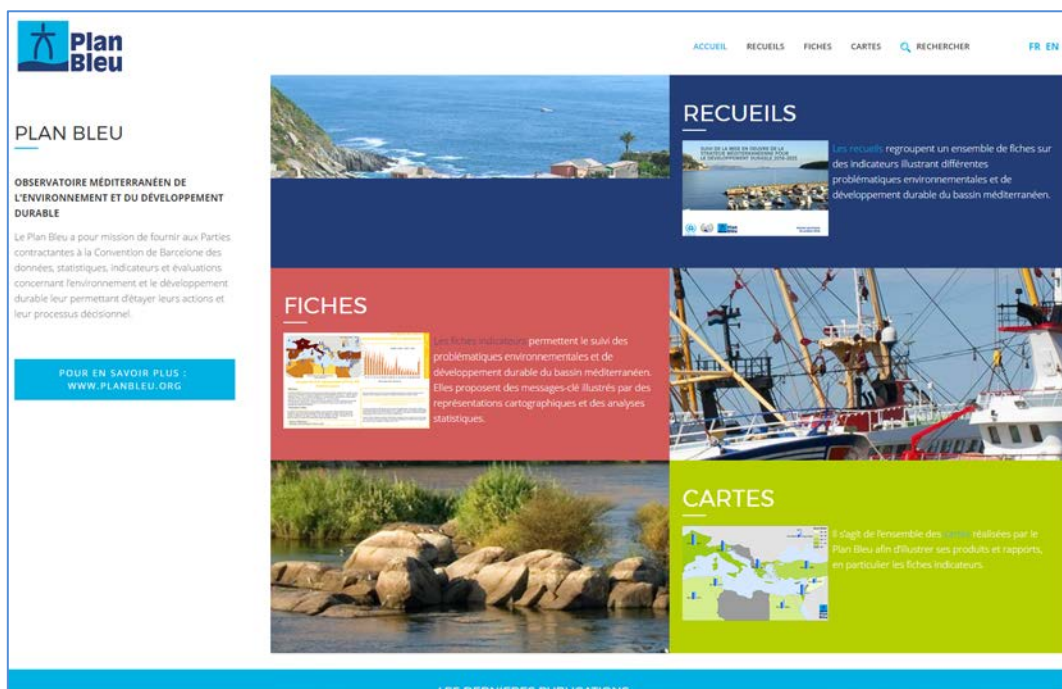


Tableau de Bord Méditerranéen du Développement Durable

Ce site Web qui a été développé pour la publication de cartes, de fiches « indicateurs » regroupées dans des recueils/compendiums n'est pas encore finalisé. Il sera adapté pour publier des fiches méthodologique et amélioré pour permettre le partage de données dans le système du PAM de CARTE (Parties Contractantes et des composantes du PAM). Ces nouveaux développements devraient être mis en œuvre en coopération avec le CAR/INFO et devraient être compatibles avec le système InfoMAP.

Le compendium de fiches « indicateurs » pour le suivi de la mise en œuvre de la SMDD 2016-2025 est le premier compendium disponible sur ce site Web. Un autre compendium rassemblant des fiches « indicateurs » pour le suivi de l'économie bleue en Méditerranée sera bientôt disponible.

IV. Vers un Tableau de Bord Méditerranéen du Développement Durable efficient

Quelques étapes sont encore nécessaires afin d'obtenir un Tableau de Bord Méditerranéen du Développement Durable reconnu par toutes les parties prenantes méditerranéennes, mais l'efficacité du processus de suivi de la SMDD est très dépendante de la participation des Parties Contractantes et des institutions concernées dans la collecte et le partage des données et informations nécessaires pour renseigner les indicateurs.

- Les commentaires consensuels seront pris en compte afin d'améliorer la sélection des indicateurs et l'analyse des tendances de ces indicateurs ;
- Le renseignement des indicateurs doit être amélioré en utilisant les sources de données nationales et les indicateurs existant au niveau national ;
- Le nombre d'indicateurs clés pourrait être réduit comme cela a été demandé par le Comité de pilotage de la Commission Méditerranéenne du développement durable ;
- Les commentaires reçus sur le site web sur le Tableau de Bord Méditerranéen du Développement Durable permettront de l'améliorer (plus d'information, utilisation plus conviviale, etc.).
- Des indicateurs complémentaires focalisés sur les problématiques marines et côtières (en relation avec les protocoles et les plans d'action) devraient être développés afin de fournir une image plus réaliste du développement durable en Méditerranée dans le cadre de la Convention de Barcelone.
- Finalement, ces indicateurs devraient être utilisés dans les rapports régionaux qui seront publiés par le PAM tel que le *Quality Status Report* (QSR), l'État de l'Environnement et du Développement 2019, MED 2050.

V. Conclusions

Les principes de partage des données et une meilleure coordination entre les diverses initiatives sur les indicateurs au niveau mondial (comme les ODD) et au niveau régional devraient permettre d'éviter la duplication de travail et de répondre en une seule fois à plusieurs demandes.

La participation du PAM dans le projet de Mécanisme de Support IEV SEIS SUD II, qui vise à contribuer à la réduction de la pollution marine en Méditerranée en développant un Système d'information Environnemental Partagé (SEIS) soutenant de la production régulière et le partage de données environnementales, des indicateurs et informations de bonne qualité devraient également aider au suivi de la mise en œuvre de la SMDD 2016-2025.

Finalement, le succès du Tableau de bord méditerranéen du Développement Durable dépend principalement de l'appropriation du jeu d'indicateurs clés et des principes de partage des données par

les parties prenantes concernées incluant les Parties Contractantes, les institutions internationales et régionales, les institutions scientifiques, etc.

Extrait de la SMDD relatif au système de suivi

3.3 Vers un système de suivi de la mise en œuvre de la Stratégie et un tableau de bord régional

132. Un système de surveillance global et des indicateurs pertinents sont indispensables au suivi de la mise en œuvre de la Stratégie. Deux conditions doivent être correctement satisfaites :

- 1. Surveiller la mise en œuvre des actions recommandées dans la Stratégie : le niveau et les lacunes de mise en œuvre des objectifs en termes d'actions recommandées (par exemple, le nombre de pays mettant en œuvre une action) ;*
- 2. Surveiller les progrès des questions touchant au développement durable : le tableau de bord de la durabilité en relation avec les objectifs en termes de durabilité (par exemple, réduction des émissions de gaz à effet de serre).*

133. Ces deux conditions sont pertinentes pour suivre la mise en œuvre de la Stratégie, mais les indicateurs et les approches sont totalement différents.

134. Les indicateurs du premier ensemble sont principalement des « indicateurs de solution » liés à la mise en œuvre des actions, selon les tableaux présentés dans la Stratégie. Le second ensemble d'indicateurs, généralement structurés conformément au cadre FPEIR (forces motrices – pressions – état – impact – réponses), est lié à une analyse systémique des problématiques et il a été utilisé pour le rapport 2009 intitulé “État de l'environnement et du développement en Méditerranée”. L'application des principes d'échange des données relatives aux indicateurs et des données liés au système de suivi de la Stratégie est indispensable. Ce processus devrait être promu et facilité par une plateforme cohérente pour l'échange d'informations, d'expériences et de synergies, basée sur les principes régissant les systèmes de d'échange d'informations environnementales de l'Union européenne. La sélection du tableau de bord des indicateurs de durabilité devrait résulter d'un processus participatif de collaboration dans lequel la Commission méditerranéenne du développement durable peut jouer un rôle consultatif par le biais d'un sous-comité de la Commission.

135. L'échange des données et des informations est facilité par la Convention d'Aarhus. La plateforme de connaissance “UNEP Live” vise à combler les lacunes entre les fournisseurs et les consommateurs de données. La fourniture participative de données (crowd-sourcing) pourrait compléter les sources de données institutionnelles généralement utilisées dans les rapports internationaux. La construction des indicateurs de la Stratégie pourrait aussi mobiliser une ‘révolution des données pour le développement durable’, prenant en considération des données plus ouvertes.

136. L'orientation stratégique 7.4 contient quatre actions pour assurer le suivi régulier de la Stratégie, la première proposant aux gouvernements nationaux et aux organisations régionales de soutenir le processus de surveillance grâce à la fourniture régulière et opportune des données classiques. Bien qu'un grand volume de données se trouve dans les bases de données internationales, les gouvernements nationaux et d'autres parties prenantes doivent fournir directement des informations. Une deuxième action souligne le potentiel que représentent les réunions de la Commission méditerranéenne du développement durable pour faciliter le suivi de la mise en œuvre de la Stratégie à travers des groupes de discussion. Une troisième action concerne la nécessité de veiller à ce que les systèmes de suivi de la Stratégie soient établis en tenant compte des systèmes d'échange de données et d'informations existants et prévus du système PAM. La dernière action se concentre sur le développement et la construction d'un tableau de bord d'indicateurs de durabilité pour la Méditerranée, étant donné que la Commission méditerranéenne du développement durable jouera un rôle consultatif dans le processus de sélection à l'aide d'un sous-comité, tel qu'évoqué ci-dessus. Le suivi de la Stratégie (le tableau de bord) doit identifier de nouveaux indicateurs appropriés pour la mer Méditerranée qui puissent intégrer les trois dimensions du développement durable, en particulier en relation avec les moyens de subsistance, le commerce et les autres problèmes socio-économiques. Ces indicateurs devraient faire le point sur les différentes activités de surveillance et d'évaluation des océans en cours au niveau mondial (tel que

l'Indice de la santé des océans) et régional (tel que les indicateurs de l'Approche écosystémique du PNUE/PAM), y compris les définitions, les lignes directrices, le stockage de données, le système de suivi, la qualité et l'accessibilité des données. Ce système est lié à l'Objectif de développement durable 14 pour les océans et les messages du PNUE.

Orientation stratégique 7.4 : Assurer le suivi régulier de la Stratégie méditerranéenne pour le développement durable			
Actions	Responsables	Période	Indicateurs
National			
7.4.1 Apporter un soutien biennuel régulier au PNUE/PAM en fournissant des données pour assurer le suivi de la Stratégie.	Gouvernements nationaux, organisations régionales, PNUE/PAM	En cours	État de la construction-renseignement des indicateurs
Régional			
7.4.2 Veiller sur l'utilisation du potentiel que représentent les réunions de la Commission méditerranéenne du développement durable pour suivre la mise en œuvre de la Stratégie au moyen de groupes de discussion.	Comité de pilotage de la Commission méditerranéenne du développement durable, PNUE/PAM	En cours	Nombre de sessions de suivi tenues lors des réunions de la Commission méditerranéenne du développement durable
7.4.3. Veiller à ce que les systèmes de suivi de la Stratégie soient établis en tenant compte des systèmes d'échange de données et d'informations existants et prévus au sein du système PAM.	PNUE/PAM, gouvernements nationaux, organisations régionales	En cours	État du suivi
7.4.4 Développer et alimenter un tableau de bord d'indicateurs de durabilité pour la Méditerranée, étant entendu que la Commission méditerranéenne du développement durable jouera un rôle consultatif dans le processus de sélection à l'aide d'un sous-comité.	PNUE/PAM, Plan Bleu, Comité de pilotage de la Commission méditerranéenne du développement durable	2018	État du tableau de bord

Evaluation du jeu d'indicateurs clés du système de suivi de la SMDD 2016-2025

Révisée après l'atelier d'octobre 2016, la consultation du comité de pilotage de la CMDD et la consultation des Points Focaux du Plan Bleu (mai 2017) et complété lors de la 17^e Réunion CMDD en juillet 2017.

La Grèce (GR), Malte (MT), Med Cities (MC), en tant que membres du Comité de pilotage 2016-2017 de la CMDD et la Tunisie (TN), en tant que Point Focal du Plan Bleu, ont fourni des commentaires. Ces commentaires, ceux du Plan Bleu et l'état d'avancement des indicateurs figurent dans le tableau suivant.

Des commentaires de Malte (MT), Slovénie (SI), Turquie (TR) et de l'IUCN ont été inclus pendant la réunion de la CMDD et ont permis d'actualiser l'évaluation.

Légende

Indicateurs à conserver	24
Indicateurs en cours de traitement, pourraient être remplacés	16
Indicateurs problématiques (à remplacer, supprimer)	9

Objectif	Indicateurs	Références	Sources	Commentaires de pays et membres de la CMDD	Statuts/Commentaires du PB
Global	Empreinte écologique	ODD 12, SMDD 2005	GFN	GR: Suggested to be retained TN: A conserver	A conserver
Global	Indice de Développement Humain	SMDD 2005	UNDP	GR: Suggested to be retained TN: A conserver	A conserver
Global	Produit Intérieur Brut	ODD 8, SMDD 2005	WB/UN	GR: Suggested to be retained MT: Useful though not essential. TN: A conserver	A conserver
Global	Taux d'alphabétisation des jeunes	ODD 4, SMDD 2005	UNESCO	GR: Suggested to be retained TN: A conserver	A conserver
Global	Ratio filles/garçon d'inscription dans l'enseignement primaire et secondaire	ODD 4.5, SMDD 2005	UNESCO	GR: Suggested to be retained MT: Suggest not to include as not reliable for women	A conserver
Global	Recettes du tourisme international	ODD 8.9, SMDD 2005	OMT	GR: We are wondering and questioning the objectivity of the results that may arise from this indicator, as it can have many different interpretations according to the different financial profile of each country, with regard to overall sustainability versus only economic sustainability linked to mass tourism. Could be omitted MT: Not SMDD focus TN : On propose de le changer sous forme de : part du tourisme durable (relativement au nombre des lits ou à la recette) par apport à l'activité touristique totale dans le pays	Le tourisme durable est un secteur économique essentiel et une problématique cruciale en Méditerranée. L'indicateur peut être adapté pour se concentrer sur la durabilité.

Objectif	Indicateurs	Références	Sources	Commentaires de pays et membres de la CMDD	Statuts/Commentaires du PB
1	Nombres de ratifications et niveau de mise en œuvre de la Convention de Barcelone	ODD 14.c.1	MAP	GR: Suggested to be retained MT: Suggest to check again numbers in sample sheet for correctness. Suggest to present as stacked bar chart rather than map TN : Ok, conservé mais présenté sous une forme plus claire (par exemple, par protocole)	A conserver mais présenté sous une forme plus claire (par exemple, par protocole ou comme dans les rapports du Bureau).
1	Taux de pêche illégale, non réglementée et non déclarée	ODD 14	CGPM/FAO	GR: More time required to examine scope and measurability resulting in objective results. Eventually would not object to be omitted" MT: To keep but replaced by 'fishing ground footprint'	Non adapté pour la mer Méditerranée. Peut être remplacé par : "Fishing Ground Footprint".
1	Etat de conservation des stocks de poissons commerciaux	ODD 14.4.1, Economie bleue	CGPM/FAO	GR: Not sure regarding measurability. More time required to examine its scope and measurability resulting in objective results - Eventually would not object to be omitted MT: Propose to be omitted, as data cannot be split by contracting party.	Disponible pour les zones de pêches. N'est pas applicable pour les pays. A supprimer
1	Pourcentage des zones côtières et marines protégées relevant de la juridiction nationale	ODD 14.5.1, Economie bleue	SPA/RAC, IUCN Med	GR: Suggested to be retained MT: Suggested to be retained TN: A conserver, c'est un indicateur disponible à l'échelle nationale SI: Add "and marine protected areas beyond national jurisdiction."	En cours. Doit être complété avec le CAR/ASP et IUCN Med A conserver
1	Proportion de la population urbaine côtière connectée à un réseau d'assainissement	ODD 6.2, SMDD 2005	MAP	GR: Low percentage of connection to a sanitation network does not necessary indicate low level of treatment of municipal wastewater as there can be septic cesspools etc. properly operating. Moreover, in several countries more than 50% of the population could be considered as "coastal". Could be omitted MT: Not priority issue in SMDD 2, as suggested in SMDD1.0 evaluation report. TN : Disponible par apport à la population urbaine d'une manière générale et pas par rapport à la population urbaine côtière	Besoin d'un examen plus approfondi avant de le supprimer, car il est important de conserver un indicateur sur l'assainissement par rapport à la population urbaine. Indicateur essentiel pour Medpol, SEIS, etc.

Objectif	Indicateurs	Références	Sources	Commentaires de pays et membres de la CMDD	Statuts/Commentaires du PB
2	Part des aires protégées ayant un processus de gestion en place	ODD 14.5.1, 15.1.2	SPA/RAC, IUCN Med	GR: Suggested to be retained TN: Ok, c'est un indicateur disponible à l'échelle nationale	En cours, selon la classification de l'IUCN
2	Indice d'efficacité de l'eau	ODD 6.4.1, SMDD 2005	Plan Bleu	GR: Suggested to be retained MT: Malta in the past has expressed concerns about the applicability of this index	A conserver, doit être mise à jour avec des experts nationaux
2	Efficacité énergétique	ODD 7.B		GR: Suggested to be retained MT: Too Specific on buildings. Suggest that we use the ODD indicator 7.B	Doit être mieux défini.
2	Taux d'énergie renouvelable	ODD 7.2.1, SMDD 2005	UN	GR: Suggested to be retained TN: C'est indicateur disponible de la SNDD sous la forme « Par des énergies renouvelables dans la consommation énergétique finale et dans la production d'électricité »	En cours
2	Pourcentage d'eaux usées traitées	ODD 6.3.1	MAP/PB	GR: Suggested to be retained MT: To mention that this is relevant o SMDD target in 2.1.5.4. Suggest to replace with "Percentage of populations in major cities above 2000 inhabitants (population equivalent) connected to waste water treatment plants" (to be aligned with Urban Waste Water Directive). TN: A conserver, disponible	Doit être mise à jour avec MEDPOL / SEIS
2	Nombre de pays participant à la Liste Verte des Aires Protégées		IUCN	GR: The participation in the Green List alone does not necessarily indicate a high level of effective protection. Moreover, countries participate with specific areas and not as a whole, so it is not objective to compare "absolute" number of participating areas across countries (as other parameters may be involved e.g. size of country, etc.). Could be omitted MT: Should mention that it's a Flagship initiative TN: Pour le moment, c'est un indicateur non applicable en TN.	A conserver, car concerne une initiative phare de la SMDD

				IUCN: Suggestion to change 'countries' to 'protected areas' instead. In this way, this will allow to better reflect the situation when a particular country is committed to the standard and adding more protected areas to the initiative.	
2	Nombre de banques de gènes	ODD 2.5.1		GR: The number of seed banks might not provide adequate information as compared e.g. to the number of species protected. Could be omitted. MT: To get from CBD MC: As discussed in the meeting in Athens, we are quite skeptical on the eagerness of countries to send this data only for the sake of monitoring the SMDD. I think we shall reduce this list on indicators depending on countries, unless this information is easy to access from the outside. TN: C'est un indicateur pertinent :pourcentage des pays ayant une banque ou plus des gènes.	Données disponibles pour quelques pays. Proposition de supprimer cet indicateur.
2	Aide publique au développement et dépenses publiques pour la conservation et l'utilisation durable de la biodiversité et des écosystèmes	ODD 15.a.1, 15.b.1	OECD/FMI/WB	GR: Suggested to be retained MT: Suggest to omit as why focus only on ODA on biodiversity-related projects? Not sure if we want to include ODA stats as general indicator. TN: Ce sont deux indicateurs, pas faciles à calculer.	A conserver
2	Taux de pauvreté rural	ODD 1.1.1	WB/UNDP	GR: Suggested to be retained MT: Suggest to move this to general section and have 1 poverty indicator (Poverty Rural/Urban) TN: problème de définition Nord/Sud.	En cours, problème de définition Nord/Sud. Ok pour regrouper pauvreté rurale et pauvreté urbaine
2	Indice Global de Sécurité Alimentaire	ODD 2	Economist Intelligence Unit	GR: Suggested to be retained	A conserver
2	Demande en eau	ODD 6.4, SCP, SMDD 2005	Plan Bleu	GR: Suggested to be retained MC: As discussed in the meeting in Athens, we are quite skeptical on the eagerness of countries to send this data only for the sake of monitoring	A conserver mais à mettre à jour avec les données des experts nationaux et autres sources nationales.

				<p>the SMDD. I think we shall reduce this list on indicators depending on countries, unless this information is easy to access from outside.</p> <p>TN : S'agit-il d'une demande globale ou par secteur et par activité économique ? Ceci reste à être précisé</p>	
2	Indice d'exploitation des ressources naturelles renouvelables	ODD 6.4.2, SMDD 2005	Plan Bleu	<p>GR: Suggested to be retained. If it refers only to (renewable) natural drinking water resources as the note indicates, we would like to retain it. Otherwise, we would like more time to examine its measurability.</p> <p>MT: suggest to omit as data will be needed from Contracting Parties and this will not be a simple process (it took us months to be able to get a simple approximation for Malta)</p> <p>MC: As discussed in the meeting in Athens, we are quite skeptical on the eagerness of countries to send this data only for the sake of monitoring the SMDD. I think we shall reduce this list on indicators depending on countries, unless this information is easy to access from the outside.</p> <p>TN: distinguer les ressources (eaux, terres cultivables, forets...</p>	<p>A mettre à jour avec les données des experts nationaux et autres sources nationales.</p> <p>Proposition de le conserver si le problème d'accès aux données est résolu.</p>
2	Part de la population ayant accès à une source d'eau améliorée	ODD 6.1.1, MDG, SMDD 2005	OMS / UNICEF	<p>GR: Suggested to be retained</p> <p>TN: Taux d'accès aux eaux potables (indicateur de la SNDD)</p>	A conserver en tant qu'indicateur des Objectifs du Millénaire pour le Développement (indicateur OMD)
2	Part de la population ayant accès à un système d'assainissement amélioré	ODD 6.2.1, 6.2.2, MDG, SMDD 2005	OMS / UNICEF	<p>GR: Suggested to be retained</p> <p>MT: Suggest to be omitted as very similar to Indicator "Proportion of the coastal urban population connected to a sanitation network"; as this is not a priority issue in the Mediterranean, as the MSSD1.0 evaluation report indicated and as reflected in the MSSD 2016-2020.</p> <p>TN: distinguer entre l'assainissement dans les zones urbaines et l'assainissement dans les zones rurales.</p>	A conserver en tant qu'indicateur des Objectifs du Millénaire pour le Développement (indicateur OMD)

Objectif	Indicateurs	Références	Sources	Commentaires de pays et membres de la CMDD	Statuts/Commentaires du PB
2	Ratio de la population agricole sur la population rurale	SMDD 2005	FAO	GR: Suggested to be retained MT: Not clear what the indicator is expressing as situation is complex due to agricultural intensification TN: A conserver	En cours
2	Proportion des produits agricoles de qualité et part des terres agricoles utilisées par l'agriculture biologique	ODD 2.4.1, SMDD 2005	FAO	GR: The indicator could present frequent fluctuations over time as a result of the financial profile/situation of a country. Could be omitted MT: Suggest to omit as there are queries regarding certification of organic farmland. TN : A conserver, mais il y a deux indicateurs différents qui peuvent être dissociés	A conserver en raison du lien direct avec la pollution par les nitrates ; Les données sont disponibles

Objectif	Indicateurs	Références	Sources	Commentaires de pays et membres de la CMDD	Statuts/Commentaires du PB
3	Espaces ouverts urbains publics	ODD 11.7.1	HABITAT	GR: We feel this indicator even though linked to an important aspect of the quality of life, cannot be easily measurable in practice and might not lead to objective results as there are no limits and thresholds but only indicate a comparison between countries. Possibly an indicator measuring density of urban built environment could give a more objective indication of the quality of life. Could be omitted MT: Suggest to omit as data not available easily MC: We shall cancel those indicators whose measurement is not reliable. In example, on "Urban public opens space", if we know that the data available shows only green areas, we should limit the indicator to green areas. Maybe is not as good as it would be public spaces but I prefer to have reliable data on a non-top-important issue before having unequal input for each country. TN: Dans ce cas, on peut proposer la superficie des espaces verts et des parcs urbains par habitant, comme indicateur (SNDD)	La définition n'est pas claire. Peut concerner uniquement les espaces verts dans les villes principales Peut-être supprimé.

Objectif	Indicateurs	Références	Sources	Commentaires de pays et membres de la CMDD	Statuts/Commentaires du PB
3	Nombre de pays dotés de mécanismes participatifs consacrés par la législation en matière d'aménagement du territoire			GR: Suggested to be retained MT: To take from relevant question from the Barcelona Convention National Implementation Report MC: We shall cancel those indicators whose measurement is not reliable. This applies also to the next indicator "Number of countries with participatory mechanism" TN: A conserver	A besoin d'être mieux défini
3	Personnes vivant dans des habitats informels (%)	SMDD 2005	HABITAT	GR: Relates a lot to the different (and thus possibly incomparable) circumstances in each country. Could be omitted MT: Suggest to omit as data not available TN: On propose l'indicateur taux des logements classés rudimentaires dans le pays (SNDD)	A conserver. Données uniquement disponible pour les personnes vivant dans des bidonvilles dans certains pays du sud. Proposition de le modifier : « proportion de la population urbaine ayant accès à une habitation décente ». Lien avec l'ODD 11.
3	Taux de pauvreté urbaine	ODD	WB	GR: Suggested to be retained MT: suggest to express urban poverty with overall poverty indicator TN : Problème de définition Nord/Sud	En cours, problème de définition Nord/Sud. Proposition pour regrouper pauvreté rurale et pauvreté urbaine
3	Sites inscrits au patrimoine mondial de l'UNESCO	ODD 11.4	UNESCO	GR: To be retained, however the actual value of each site conserved cannot be easily assessed and compared. TN: à conserver, données disponibles	A conserver
3	Déchets générés et traités par type de déchets et type de traitement	ODD 12, 12.5.1, 11.6.1	SEIS / Eurostat / Sweep Net	GR: Suggested to be retained MT: To be retained as this is a key sustainability issue and data is being compiled under the SEIS project. TN: à conserver	En cours, données disponibles uniquement pour les déchets municipaux. Doivent être complétées par le projet SEIS. A conserver

Objectif	Indicateurs	Références	Sources	Commentaires de pays et membres de la CMDD	Statuts/Commentaires du PB
3	Répartition modale des transports dans les principales villes	ODD 11.2.1	UITP	<p>GR: To be retained, however very important for the quality of life would an indicator that measures for instance the number of vehicles per surface area of road per hour or the "density of vehicles" per passenger. Moreover, the aspect of noise instead of only the aspect of atmospheric pollution should also be captured somehow.</p> <p>MC: On the "Transport modal split in main cities", we think also this is hard to collect. Maybe we should simplify it and find something easier to find on urban mobility like % of population using public transport daily, or something like this.</p> <p>TN: A maintenir, toute en ajoutant l'information sur le transport des voyageurs et les marchandises</p>	<p>Indicateur important pour la qualité de vie.</p> <p>En cours, les données doivent être achetées ou fournies par les pays ; pour les grandes villes et/ou les villes polluées.</p>
4	Emissions de gaz à effet de serre	ODD 9.4.1, SMDD 2005	UNFCCC / WRI-CAIT	<p>GR: To be retained, however could be accordingly formulated so as to include, if possible, all emissions from fossil fuels and not only from solid fuels. Moreover, it could refer to the total emissions per country according to the UNFCCC reports.</p> <p>TN: à retenir. Pour remplir ses engagements dans le cadre de la CCNUCC, la Tunisie prépare une troisième communication nationale en considérant :</p> <ul style="list-style-type: none"> - Inventaires et atténuation des GES - Vulnérabilité et adaptation 	A conserver
4	Consommation énergétique	ODD 7.3.1, SMDD 2005	WB/UN	<p>GR: Suggested to be retained</p> <p>TN : A maintenir avec une révision de la rédaction de l'indicateur</p>	A conserver

Objectif	Indicateurs	Références	Sources	Commentaires de pays et membres de la CMDD	Statuts/Commentaires du PB
5	Part des emplois « verts »		Green economy study	GR: Not sure regarding measurability. Could be omitted MT: Requests more information about methodology used to calculate green jobs and accuracy of the data obtained, as Malta does not have figures for green jobs. If data reliable we would include this indicator. TN: La stratégie nationale de l'économie verte a abouti à un plan d'action pour promouvoir l'emploi vert soit d'une manière générale ou par secteur. Mais pour le moment, on note l'absence de normes et de statistiques précises concernant les emplois verts.	En cours, doit être validé.
5	Subventions aux carburants & subventions nuisibles à l'environnement	ODD 12.c.1, SCP	IEA for the fossil fuels subsidies	GR: Could be omitted MT: suggest to omit as data not available for most countries MC: As discussed in the meeting in Athens, we are quite skeptical on the eagerness of countries to send this data only for the sake of monitoring the SMDD. I think we shall reduce this list on indicators depending on countries, unless this information is easy to access from the outside	Données disponibles uniquement pour 3 pays producteurs de pétrole. Doit être complété par les taxes et les autres pénalités contre les substances nocives pour l'environnement. Peut être supprimé
5	Part des instruments financiers « verts »		Green economy study	GR: Suggested to be retained MT: To be retained	En cours, doit être validé.
5	Part des marchés publics écologiques ou durables		Green economy study	GR: Suggested to be retained	En cours, doit être validé.
5	Intensité de matière de l'économie	ODD 8.4.1	WU Global Material Flows Database	GR: Suggested to be retained TN: A clarifier	A conserver

Objectif	Indicateurs	Références	Sources	Commentaires de pays et membres de la CMDD	Statuts/Commentaires du PB
6	Indice de Démocratie Environnementale (The Access Initiative)		ACCESS initiative	GR: Suggested to be retained	Données uniquement disponible pour deux pays (Turquie, Israël). Peut être annulé
6	Nombre de pays ayant adopté la Convention d'Aarhus	ODD 16.10.2	Aarhus secrétariat, UNECE	GR: Suggested to be retained MT: Aarhus convention is open for accession by all countries TN: à conserver TR: To be excluded from the list.	OK mais seulement pour les pays de la CEE-ONU et les pays européens méditerranéens. Peut être complété pour les pays du sud A supprimer
6	Nombre de pays ayant appliqué des études d'impact sur l'environnement (EIE) et des évaluations environnementales stratégiques (EES) dans les politiques de développement		Pas de source identifiée	GR: Suggested to be retained MT: Source Barcelona Convention National Implementation Report MC: As discussed in the meeting in Athens, we are quite skeptical on the eagerness of countries to send this data only for the sake of monitoring the SMDD. I think we shall reduce this list on indicators depending on countries, unless this information is easy to access from the outside. TN: L'EIE est exigée pour tous les projets, Par contre l'EES est exigée seulement pour les grands projets	Peut-être retenu si les données sont disponibles (Par exemple, dans les rapports nationaux sur la mise en œuvre de la Convention de Barcelone)
6	Stratégies Nationales de Développement Durable (SNDD)	ODD 17.14.1, 17.16.1	Pas de source identifiée	GR: Suggested to be retained MT: Indicator source not clear. Do not agree to use assessment on page 45 of the study as have concerns over methodology. We suggest to use 'presence or otherwise of NSSD and number of updates since first edition' TN: A conserver, SNDD (2015-2020) avec une batterie de 50 indicateurs disponibles	A conserver mais « le statut des Stratégies Nationales pour le Développement Durable » a besoin d'être mis à jour par les pays. Besoin de différencier les stratégies d'économie verte et SNDD.

Objectif	Indicateur	Références	Sources	Commentaires de pays et membres de la CMDD	Statuts/Commentaires du PB
6	Nombre de pays qui ont lancé des stratégies nationales en matière d'éducation pour le développement durable		MIO	GR: Suggested to be retained TN: A conserver, c'est une Stratégie Nationale qui nécessite une actualisation et une validation officielle.	En cours. Données provenant du MIO ou des pays
6	Nombre de thèmes pour lesquels des données sont partagées au niveau régional (par pays)	SEIS	SEIS	GR: Not enough information on this indicator as it is characterised as "tbc". Could be omitted MT: The idea is to indicate progress on SEIS project, as this is a Flagship Initiative.	Trop lié au projet SEIS. Remplacer cet indicateur ? L'avancement du projet SEIS, comme une initiative phare, pourrait être suivi indépendamment.
6	Proportion de crédits bancaires alloués au secteur privé - Existence de systèmes de financement alternatifs utilisant le crédit bancaire	SMDD 2005	OCDE	GR: It is very much linked to the current financial situation in a country thus could present fluctuations due to "external" reasons. More time required to examine its scope and measurability resulting in objective results - Eventually would not object to be omitted	A conserver
6	Dépenses publiques et privées pour la recherche et le développement en pourcentage du PIB	ODD 9.5.1, SMDD 2005	OCDE	GR: Suggested to be retained TN: à conserver	A conserver