

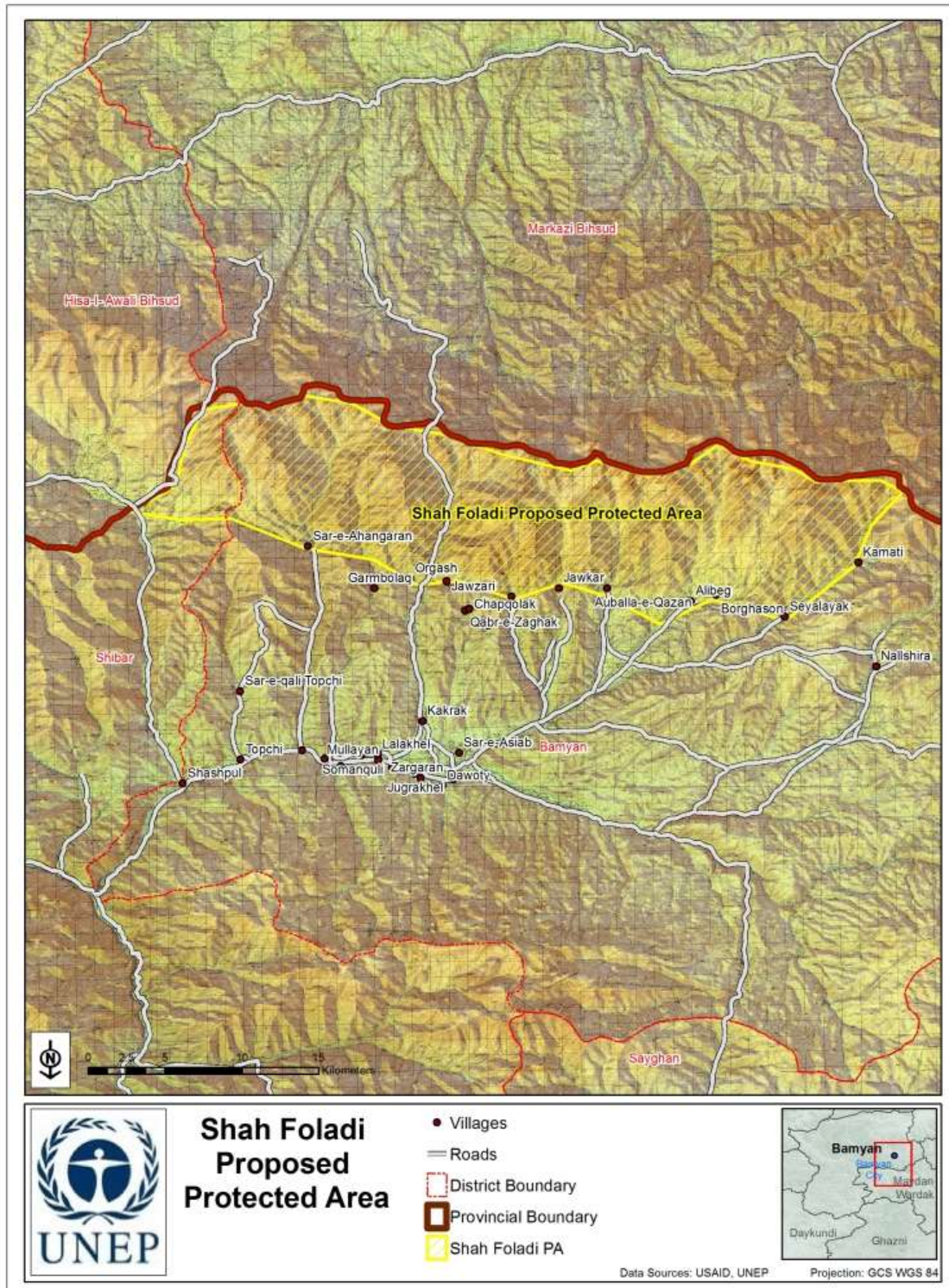
توجیه برای پیشنهاد

حفاظت ساحه طبیعی کوه شاه فولادی

اداره ملی حفاظت محیط زیست (NEPA)/وزارت زراعت، آبیاری و مالداري (MAIL)

دولت جمهوری اسلامی افغانستان

جولای 2014



شکل 1: "ساحه حفاظت منظره طبیعی کوهی شاه فولادی" پیشنهادی، در 15 کیلومتری بطرف جنوب شهر بامیان موقعیت دارد که ساحه تخمیناً 27000 km را احتوا و بیشتر از 5000 سکنه در در کنار منابع طبیعی آن برای نسل ها زندگی نموده اند.

1. مقدمه

ساحه شاه فولادی یک منظره/ساحه طبیعی دارای زیبایی طبیعی فوق العاده می باشد. این ساحه بخشی از سلسله جبال کوه بابا را تشکیل میدهد که در کوهستانات مرکزی در بین ولایات بامیان و وردگ امتداد یافته است. با ارتفاع 5.050 متر، قله شاه فولادی تاج سلسله جبال کوه بابا را تشکیل میدهد. این ساحه مجموعه مختلف از زیستگاه ها، انواع و مسکن انسانی مشتمل است، در کنار شهر باستانی بامیان قرار دارد که از طرف UNESCO ساحه فرهنگی میراث جهانی اعلام گردیده است. سلسله جبال آن مرکز جیولوژیکی و جیومورفولوجیکی کوهستانات مرکزی افغانستان می باشد.

ساحه شاه فولادی یک منظره یخچالی با دره ها، جهیل های یخچالی، یخ آورد ها، نواره های شیاردار، قله های هرم مانند، و دره های به شکل-U، می باشد. کوه های آن سرچشمه تقریباً تمام دریا ها/آبخیزه های عمده افغانستان می باشد. جهیل های بیشمار در ارتفاعات بلند، یخچال ها و چرا گاه های گسترده، آب را ذخیره نموده در سراسر سال رها مینماید که دریاچه ها، کانال ها و دریا ها در سراسر کشور از آن تغذیه میگردد. آبی که از شاه فولادی و از ساحه گسترده کوه بابا سرچشمه میگردد، پنج حوزه دریایی عمده کشور: دریا های هریرود، هلمند، کابل، کندز و بلخ می باشد. دریا های کندز و بلخ با دریای آمو بالاخره به جهیل ارال می ریزند.

منطقه شاه فولادی دارای اقلیم ناهنجار کوه های بلند و چالش برانگیز، با زمستان های طویل، فصل های محدود رشد، و خاک حاشوی کوهی می باشد. با وجود این چالش های محیط زیستی، این ساحه تنوع قابل توجه حیوانات و نباتات را در دامن خود می پروراند. چرا گاه ها، یک فرش غنی از تنوع نباتات در سراسر فصل بهار و تابستان، ایمنگاهی برای انواع بومی بوده منبع مهم سوخت، غذا، علوفه جات و ادویه برای جمعیت انسانی ساکن این ساحه می باشد. علی الرغم یک پیشینه آزار و اذیت و شکار، یک تنوع بزرگ حیات وحش، بشمول گرگ خاکی (*Canis lupus*)، روباه سرخ (*Vulpes vulpes*)، سیاه گوش اروپایی (*Lynx lynx*) در کنار سایر انواع گربه، بز وحشی سایبریایی (*Capra Sibirica*) آهوی اوربیل (*Ovis orientalis vignei*) و بیشتر از 110 نوع پرنده در این ساحه وجود دارد. از لحاظ تاریخی، پلنگ پارس (*Panthera pardus ciscancasicas*)، خرس قهوه ای (*Ursus arctos*) و خوک وحشی (*Sus scrofa*) در این ساحت سکونت دارند اما در مورد موجودیت این انواع در دهه های اخیر اسناد معتبر در دست نیست.

سند ذیل معلومات و توجیه برای تعیین قانونی ساحه شاه فولادی منحصت ساحه حفاظت شده ملی، را فراهم می نماید، طوریکه در ماده 42(2) قانون محیط زیست افغانستان تصریح گردیده، منحصت سومین ساحه حفاظت شده قلمداد گردیده است. پیشنهاد برای تعیین شاه فولادی دارای اصول ذیل می باشد:

- توجیه برای ایجاد ساحه حفاظت شده و کتگوری تحفظ پیشنهاد گردیده است. این شامل اهداف برای ساحات حفاظت شده ملی و نیز یک ارزیابی مزایا و کاستی های ایجاد ساحه حفاظت شده، خواهد بود؛
- سروی فزیکی ساحه پیشنهادی؛
- یک سروی اجتماعی- اقتصادی مردم محل با یک تشریح استفاده از منابع طبیعی در ساحه ایکه برای تعیین پیشنهاد گردیده و تأثیر احتمالی هر کتگوری تحفظ که در ماده (40) فراهم گردیده.
- گزارش از همکاری با ادارات مرتبط دولت محلی و مردم محل، در تعیین مرز ها و کتگوری ساحه ایکه برای تعیین پیشنهاد می گردد.
- توضیحات و سفارشات از وزارت ها، ادارات دولتی مرکز و ولایت و مردم محل پیرامون ساحه پیشنهادی و تعیین ساحه حفاظت شده.
- تشریح هر نوع اقدامات جبرانی که در نتیجه ایجاد ساحه حفاظت شده، شاید در نظر گرفته شود.

بخش های ذیل این پیشنهاد به هر یک از این نیازمندی ها رسیدگی می نماید.

2. توجیه برای تعیین شاه فولادی منحیث یک ساحه حفاظت شده قانونی

شاه فولادی دارای یک زیبایی چشمگیر می باشد که گویی از اثر متقابل بین کار های طبیعی و بشری بوجود آمده باشد که هر بخش مشخصه طبیعی آن دارای ارزش والا و حقیقی می باشد. منظره طبیعی متنوع و از لحاظ محیط زیستی خیلی شکننده، برای تعداد بزرگی از انواع بومی و در معرض تهدید، زیستگاه فراهم مینماید که از جانب هر دو: تغییرات محیط زیستی و فعالیت های انسانی شدیداً تحت فشار قرار دارند. این یک زیستگاه انواع زیاد بومی حیوانات و نباتات نیز می باشد. این تنوع برای نگهداری هر دو: تنوع بیولوژیکی و تضمین تداوم شیوه های معیشت محلی، که شامل دانش غنی عنعنوی و استفاده گسترده از نباتات طبی و قابل خوراک است، می باشد. این نوع جا ها و اجتماعاتیکه در آن زندگی مینمایند، و برای درسهای که آنها در مورد مدیریت منابع، زندگی پایدار، تاب آوری محیط زیستی، میتوانند همه ما را بیاموزانند، خیلی مهم می باشد.

زون های وسیع بیولوژیکی-اقلیمی و زیستگاه ها، منابع سر شار طبیعی شاه فولادی و تنوع بیولوژیکی فوق العاده آن برای سیاحان، ساینس دانان، شاگردان و آموزگاران ملی و بین المللی در سطح منطقه و جهانی دارای جذابیت و کشش بی نظیر می باشد. همچنان این ساحه به سبب امکانات وسیع برای فعالیت های تفریحی، و تأثیرات پایدار و ایجاد عواید محلی از طریق سیاحت ملی و بین المللی دارای ارزش فوق العاده می باشد. در هر دو فصل: زمستان و تابستان شاه فولادی دارای فعالیت های وافر تفریحی مانند تماشای و دیدن مناظر طبیعی، سکی، یخمالک بالای برف با تخته، پیاده روی، کوه نوردی، اسب سواری و تماشای پرندگان، می باشد.

ایکوسیستم شاه فولادی یک طیف وسیع خدمات را به مردم محل فراهم می نماید، مانند، بوته های طبی، خدمات تنظیمی مانند تحفظ ناشی از پوشش گیاهی از خطرات طبیعی (برفکوب) خدمات حمایتی مانند زیستگاه ها برای پرندگان و پستانداران، و بالآخره، خدمات فرهنگی گوناگون بشمول جای برای تفریح... و غیره. علاوه بر بودن یک ساحه عمده آبگیره، شاه فولادی خدمات ایکوسیستم دارای اهمیت ملی، منطقوی و جهانی فراهم می نماید. میلیون ها انسان، در افغانستان و همچنان در کشور های همجوار، بالای امتعه ایکولوژیکی و خدمات که ساحه آبگیره شاه فولادی فراهم می نماید، متکی می باشند. به همین ترتیب، شاه فولادی یکی از ساحات خیلی مهم منطقوی برای پرندگان مهاجر می باشد. بیشتر از 270 نوع پرنده همه ساله از طریق شاه فولادی مهاجرت می نمایند. شاه فولادی یک توقفگاه مهم برای پرندگان که از هند و پاکستان به روسیه مهاجرت میکنند، می باشد و همچنان محل تولید نسل پرندگان که بالآخره زمستان را در صحرای بزرگ افریقا سپری می نمایند، نیز می باشد. بالآخره، چرا گاه های گسترده شاه فولادی ذخیره گاه کاربن دارای اهمیت جهانی می باشد. حفاظت مطمئن چرا گاه ها و سایر جذب کننده های کاربن مانند تالاب ها، برای تلاش های کاهش تغییر اقلیم در افغانستان نیز اهمیت بسزای دارد.

در سال های اخیر، تعداد کثیری از پروژه های محیط زیستی مجتمع توسط سازمان های غیر دولتی ملی و بین المللی، ادارات ملل متحد، و وزارت های مختلف ذیربط در شاه فولادی، ولایت بامیان براه انداخته شده اند. پروگرام محیط زیست ملل متحد (UNEP) تعدادی از پروژه ها مانند مدیریت منابع طبیعی مجتمع، تاب آوری محیط زیستی، و سازگاری با تغییر اقلیم در این ساحه آغاز نموده است. اکثریت این قریه ها مدخلی برای ساحات حفاظت شده منظره/ساحه طبیعی پیشنهادی، را تشکیل میدهند. به این قریه ها تاکنون ظرفیت سازی قابل ملاحظه داده شده است تا مردم این محلات منحیث محافظین ساحه شاه فولادی عمل نمایند. بنا برآن، شاه فولادی یک مثال برجسته ساحوی حفاظت تنوع بیولوژیکی مجتمع، و نیز بهترین شیوه در پلانگذاری و مدیریت ساحا حفاظت شده برای افغانستان خواهد بود. در حال حاضر 14 شرکاء انکشافی ملی و بین المللی با مردم محل و دولت در ساحه

طبیعی شاه فولادی جهت پیوند دادن ایکالوژی و مردم محل، کار مینمایند تا این ساحة دارای اهمیت جهانی را حفاظت نمایند.

3. توجیه برای شناسایی بین المللی منحیث یک ساحة حفاظت شده

برای اینکه شاه فولادی در سطح بین المللی منحیث یک ساحة حفاظت شده شناخته شود، باید خود را مطابق تعاریفات اتحادیه بین المللی برای حفاظت طبیعت (IUCN) برای ساحات حفاظت شده عیار سازد:

"یک محل جیوگرافیکی که بطور قانونی و یا سایر وسایل مؤثر بطور واضح شناخته، مختص و کنترل شود و هدف آن حصول اهداف دراز مدت حفاظت طبیعت و خدمات ایکوسیستم مرتبط و ارزش های فرهنگی باشد"

شاه فولادی معیار های که از طرف اتحادیه بین المللی برای حفاظت طبیعت (IUCN) برای ساحات حفاظت شده، در جنبه های ذیل جمله به جمله، پوره می نماید:

- **ساحة تعریف شده:** شاه فولادی دارای مرز های طبیعی واضح می باشد که دره ها و قله های اطراف آن در داخل منظره طبیعی وسیعتر کوه بابا، ایجاد نموده است. مرز های آبخیزه ها توسط کوه ها و ساحات حایل بطور طبیعی تعریف گردیده اند.
- **شناخته شده:** از لحاظ ایکولوژیکی و فرهنگی، شاه فولادی از طرف دولت، جامعه مدنی و سازمان های بین الدولتی، منحیث یک ساحة مهم برای حفاظت و مدیریت، بطور گسترده شناخته شده است.
- **اختصاص دادن:** مردم شاه فولادی به حفاظت متعهد اند و در قانون محیط زیست از آن حمایت گردیده است.
- **مدیریت:** شاه فولادی از طرف مردم محل و دولت، جهت حفاظت مدیریت می گردد.
- **دراز مدت:** مدیریت حفاظت مجتمع در شاه فولادی بدون کدام انتها و تاریخ پیش بینی شده، ایجاد گردیده است.
- **تحفظ طبیعت:** مردم محل و دولت مؤثریت خویش را در تحفظ منابع طبیعی شاه فولادی ثابت نموده اند.
- **ارزش های فرهنگی:** مدیریت آینده شاه فولادی بالای حفاظت و ارزش های بینظیر و تاریخی منظره طبیعی، تأکید می نماید.

بطور خلاصه، شاه فولادی تمام شرایط و معیار های که از طرف اتحادیه بین المللی برای حفاظت طبیعت (IUCN) وضع گردیده اند را پوره می نماید تا منحیث ساحة حفاظت شده در بین المللی شناخته شود.

4. توجیه برای پیشنهاد منحیث ساحة حفاظت شده کتگوری V

شاه فولادی اهداف پلان ملی سیستم ساحات حفاظت شده، مطابق تعریف در قانون محیط زیست را، پوره می نماید:

- حفاظت میراث طبیعی و فرهنگی؛
- محافظت گزینه های کنونی و آینده انکشاف پایدار از طریق حفاظت، و حسب الإقتضاء، احیای ایکو سیستم های نماینده، زیستگاه ها و مشخصه های طبیعی و فرهنگی، و گنجائیدن مدیریت آنها در پلان های محلی و ملی استفاده از زمین؛
- اطمینانی کردن استفاده پایدار منابع طبیعی از طریق دخیل ساختن مردم محل در تمام فعالیت های مرتبط به ساحات حفاظت شده، بشمول تعیین و مرز بندی ساحات، ایجاد پلان های منسجم مدیریت، و مدیریت ساحات حفاظت شده.

IUCN و قانون محیط زیست افغانستان - هرشش کتگوری ساحات حفاظت شده را می شناسند:

کتگوری I الف: ذخیره گاه طبیعی شدید

کتگوری II ب: ساحات بیابانی

کتگوری III: پارک ملی

کتگوری IV: آبه های ملی یا مشخصه ها

کتگوری V: ساحه مدیریت انواع/زیستگاه

کتگوری VI: ساحات حفاظت شده منظره طبیعی زمین/ دریا

کتگوری VII: ساحات حفاظت با استفاده پایدار از منابع طبیعی

بررسی معیار ها نشان میدهد که شاه فولادی به کتگوری V ساحات حفاظت شده طبیعی زمین/دریا، خیلی نزدیک است.

"یک ساحه حفاظت شده عبارت است از اثر متقابل مردم و طبیعت بمرور زمان که یک ساحه دارای خصوصیات ویژه و ارزشهای مهم ایکولوژیکی، بیولوژیکی، فرهنگی و علمی ایجاد کرده باشد: و حفاظت تمامیت این اثر متقابل برای حفظ پایداری ساحه و حفاظت طبیعی مرتبط و سایر ارزش ها، حیاتی باشد."

شاه فولادی معیار های که از طرف اتحادیه بین المللی برای حفاظت طبیعت (IUCN) برای ساحات حفاظت شده، در جنبه های ذیل من و عن، پوره می نماید:

- مردم در شاه فولادی برای قرن ها زندگی- و شیوه های مدیریت منابع طبیعی را ایجاد نموده اند که بی نظیر بوده و در محیط زیست نا هنجار این ساحه اتخاذ گردیده اند. با وجود فصل رشد کوتاه، مردم شاه فولادی با کشت محصولات سازگار شده و مدیریت چراگاه ها بطور پایدار، زنده ماندن را آموخته اند بناء آنها می توانند غذای کافی را برای ماه های زمستان تولید نمایند، وقتیکه مردم از سایر کشور تجرید میگردد. در نتیجه، تنوع بیولوژیکی این ساحه قادر است زنده بماند، و در داخل این منظره طبیعی، رشد نمایند.
- تاریخ اخیر تنازعات و آشوب اجتماعی افغانستان، توازن بین طبیعت و کاربرد منابع طبیعی را برهم زده است. زارعین و مالداران با اتخاذ شیوه های زراعتی دوامپذیر مانند چرای مفرط در چراگاه، در برابر بی امنیتی و بی ثباتی پاسخ داده اند. تصمیم گیری کوتاه مدت بر ستراتیژی های استفاده از منابع طبیعی برای بقاء، حاکم می باشد، در حالیکه بی جا شدن نسل ها را از هم دور ساخته و به از بین رفتن دانش عنعنوی در مورد بهترین شیوه های کاربرد منابع، منتج گردید. علاوه برآن، رشد جمعیت در استفاده نا پایدار زمین و منابع نقش قابل ملاحظه دارد. شواهد گزاف گویانه و نتایج سروی های ایکولوژیکی خاطر نشان می سازد که ایکوسیستم چرا گاه ها و سایر بخش های شاه فولادی تحت فشار شدید قرار دارد. تا زمانیکه اثر متقابل عنعنوی پایدار بین مردم و طبیعت احیاء و حفاظت نگردد، ایکو سیستم شاه فولادی با تخریب مزید تهدید خواهد گردید.

کتگوری V ساحات حفاظت شده فرصت ها را برای تحفظ ارزش های طبیعی، فرهنگی، و تاریخی فراهم می نماید، و نیز نیازمندی های معیشت مردم که در شاه فولادی زندگی میکنند کاهش میدهد. این یک موازنه تام را

بین مردم و طبیعت ارائه مینماید که میتواند زراعت عنعنوی، کاربرد منابع طبیعی و جنگلات را حفظ نماید و ضمناً تحفظ و احیاء ایکولوژیکی را به ساحه فراهم خواهد نمود.

گفته میشود که در نگهداری ساحه حفاظت شده پیشنهادی کتگوری V "ساحه حفاظت منظره طبیعی کوهی شاه فولادی"، منفعت های مشخص در بر خواهد داشت. به احتمال زیاد این به IUCN قابل قبول خواهد بود، بنا براین بازار یابی ساحه را افزایش، شناخت آنرا منحصراً یک منظره طبیعی دارای ارزش طبیعی فوق العاده زیاد، و از لحاظ ستراتیژیکی، شاه فولادی را برای نامزدی به UNESCO Man و بایوسفر در آینده، بطور قابل ملاحظه، انتخاب خواهد کرد.

5. منفعت های شاه فولادی منحصراً ساحه حفاظت شده

تعیین نمودن شاه فولادی منحصراً یک ساحه حفاظت شده کتگوری V، برای اقدامات مدیریتی و حفاظتی که برای تحفظ محیط زیست طبیعی و فرهنگی مورد نیاز، یک بنیاد قانونی را فراهم خواهد نمود. توقع نمی رود که اقدامات مورد نیاز برای تحفظ منظره طبیعی زمین، فراتر از اقداماتی محدودیت ها را وضع نماید که آنها در استفاده از منابع به شکل عنعنوی از قبل انجام می دهند. منحصراً یک ساحه با شناخت قانونی، شاه فولادی این امر را اطمینانی خواهد کرد که منفعت ها در یک شکل منظم و مؤثر برای مردم افزایش خواهد یافت.

طوریکه در بالا تذکر رفت، تعیین نمودن آن منحصراً ساحه حفاظت شده کتگوری V، بنام "حفاظت منظره/ساحه طبیعی کوه شاه فولادی"، شناخت بین المللی را نیز کسب خواهد نمود که منحصراً یک ساحه جذاب و دلکش سیاحت خیلی اهمیت بسزای دارد و در آینده میتواند در میراث جهانی UNESCO شامل گردد.

"حفاظت منظره/ساحه طبیعی کوه شاه فولادی" میتواند از طریق وضع نمودن اقدامات مدیریتی لازم در جهت حفاظت حیات وحش، جنگلات، چرا گاه ها، آبخیزه ها و سایر منابع مهم طبیعی، در تحفظ مؤثر میراث طبیعی این منظره/ساحه طبیعی، کمک نماید. این پیشنهاد مستند سازی کامل میراث فرهنگی شاه فولادی و حفاظت ساحات مهم تاریخی را نیز تقاضا می نماید.

این ساحه حفاظت شده، با ایجاد ستراتیژی های استفاده از زمین هماهنگ با طبیعت، جبران خسارات اقتصادی و محدودیت های استفاده از زمین با عواید ناشی از سیاحت و فعالیت های پارک، امکانات معیشت پایدار را حفظ و بلند خواهد نمود.

مدیریت ساحه حفاظت شده مردم محل و یک "کمیته ساحه حفاظت شده" را در تمام فعالیت های پلانگذاری و مدیریت دخیل خواهد ساخت طوریکه در یک "موافقتنامه مدیریت مشترک (CMA)" و "لوايح وظایف" برای کمیته ساحه حفاظت شده، درج است.

6. سروی های فزیک ساحه شاه فولادی

در ظرف ده سال گذشته، پیرامون حیوانات و نباتات، زراعت، مدیریت آب، مجتمع و مسائل محیط زیستی، در ساحه شاه فولادی، بر بنیاد بررسی ها/مطالعات سالهای 1960 و 1970 ادارات ملی، سروی های ساحوی گسترده انجام گرفته است.

استفاده از زمین

مردم محل برای هزاران سال از زمین های شاه فولادی استفاده نموده اند، بنا برآن این ساحه طبیعی عمدتاً یک ساحه مسکن بشری بوده است. فعالیت های بشری کنونی و در طول تاریخ بخش لاینفک مدیریت محیط زیست می

باشد. فعالیت های استفاده از زمین شامل، زیستگاه های بشری، زراعت، آبی و للمی (بارانی) چرانیدن مواشی، جمع آوری علوفه، جمع آوری چوب برای سوخت، شکار و جمع آوری بوته ها برای مقاصد خوراک و دوا، می باشد. اکثر دهکده های این منطقه، از لحاظ ستراتیژیکی در امتداد رود خانه های که از شاه فولادی و سلسله جبال وسیع کوه بابا سرچشمه میگیرد، موقعیت دارد. منازل بطور عام در فراز شیب های دره بناء گردیده اند و بخش سفالی دره که خاک حاصل خیز دارد عمدتاً برای محصولات زراعتی و غرس درختها مختص گردیده است. معیشت این مناطق عمدتاً بر زراعت، مالداری در کنار دستمزد روزانه مشتمل می باشد.

آب برای استفاده خانگی و آبیاری از چشمه ها و انهار مستقیماً حاصل میگردد که از آب شدن برف و یا جمع شدن آب باران در دامنه های کوه نشئت مینماید. به سبب ارتفاع زیاد، کوه بندان، و زمستان های طویل، این منطقه به نسبت سایر مناطق کشور، دارای زمین قابل کشت محدود می باشد. تنها 33.790 هکتار یا دو درصد زمین در ولایت بامیان قابل زراعت آبیاری می باشد که عمدتاً در کنار رود خانه/دره ها موقعیت دارد. زمین دارای آب برای کشت گندم، جو، کچالو و تعداد محدود درختهای مثمر، لیگوم ها و سبزیجات، استفاده می شود. در نشیب های دامنه های کوه، در صورت موجودیت تخم گندم، شخم زده و گندم کاشته می شود، و زمین های للمی نیز کاشته میشود.

مردم محل در ساحة حفاظت شده پیشنهادی، به سبب محدود بودن زمین زراعتی و زمستان های طویل، شدیداً بالای چرا گاه ها متکی می باشند. چرا گاه 1.3 میلیون هکتار یا 92.4% تمام ساحة ولایت بامیان را احتوا می کند، و بطور گسترده برای چرانیدن مواشی و جمع آوری منابع گیاهی برای سوخت، استفاده می شود. مردم محل در شاه فولادی اظهار نمودند که بیشتر از 60% عواید خانگی آنها را محصولات حیوانی تشکیل میدهد، در حالیکه ساحة کوهبندان گستره چرا گاه را به سبب ارتفاع بلند و نشیب های مرتفع پرسنگلاخ ساحة حفاظت شده شاه فولادی، محدود می سازد.

مردم محل در منطقه شاه فولادی انواع مختلف مواشی، مرکب/الاغ، بز، گوسفند، گاو و مرغ/ماکیان را پرورش میدهند. مردم محل گزارش دادند که آنها مواشی خویش را از ماه اپریل الی اواسط ماه نومبر در ایلاق های مجتمع می چرانند، اما بعد از ماه نومبر به سبب سردی شدید و حملات گرگها نمی توانند در آن جا بمانند و مواشی خویش را ناچار به چرا گاه ها در قرب وجوار دهکده ها می آورند. در ماه های نهایت سرد و برفباری شدید، در بیشتر اوقات مواشی در اصطبل ها که در پهلو یا زیر منازل ساخته می شود، تغذیه خانگی می گردد. مردم محل در منطقه شاه فولادی برای غذا، فروش، کود عضوی و سوخت، شدیداً بالای مواشی اتکاء دارند، و به همین دلیل برای روز های سخت و اضطراری، منحصت سرمایه و بیمه تلقی می شود. همچنان مردم محل در شاه فولادی بوته و پشقل/سرگین را برای مقاصد تسخین و پخت و پز از ایلاق ها جمع آوری می نمایند که به مقایسه چوب و زغال سنگ که از بازار شهر بامیان خریداری نمایند، کم هزینه می باشد.

گیاه/نباتات

منطقه شاه فولادی در کوهستانات مرکزی، از لحاظ بایو-جیوگرافی یک منطقه فوق العاده بینظیر می باشد که دارای انواع مختلف حیوانات و نبات بومی می باشد. رشد درخت ها در ارتفاعات الی 3000 متر از سطح بحر می باشد. دسته بندی گسترده اقسام گیاهی شاه فولادی عمدتاً "بوته های خاردار بالشت مانند، سب الپاین و الپاین صحرائی و علفزار" تعریف گردیده است (Breckle 2007)؛ در بین این، ترکیب مختلف مجتمعات گیاهی، که با عوارض متنوع استفاده از زمین این ساحة، مطابقت دارد، موجود است. بالاتر از 4000 متر، گیاهان کوه های مرتفع و خزه ها یافت می شود که بر سنگلاخ ها چسبیده در فرو رفتگی های نشیبی رو به جنوب پناه برده اند.

از این مجتمعات گیاهی، چرا گاه های مرتفع اند که در ایام تابستان گله های بز/گوسفند می چرند، سپس این زون سب الپاین بطرف پایین الی دامنه های نیمه صحرا گسترش می یابد. در هر دوی این زون ها، گیاه های خاردار

متراکم و بالشت مانند که بنام کتیرا یا "tragacanth" یافت می شود. این جمعیت گیاهی مشخصه کوهستانات مرکزی را تشکیل می دهد. سپس، در داخل این زون ها مجتمعات خاصی مانند گیاه های که در نشیب های پرسنگلاخ، تنگ دره، زمین مرطوب و علفزار سیلابی زندگی میکند، یافت میشود. بالآخره، انواع مختلف زیستگاه ها با گیاه های خاص، مانند فلات دارای مشخصه گیاهی در بهار، ناشی از رطوبت خاک و رطوبت نسبتاً بلند هوا، علاوه بر حرارت بالاتر، به طرف بالا گسترش یافته با سایر مجتمعات گیاهی مخلوط میگردد. در این علفزار ها، انواع مختلف گیاه های گلزا که سال پر سبز می باشد، یافت می شود. پوشش زمینی میتواند بین 40% الی 90% باشد که منبع مهم برای حشرات گرده افشان می باشد. در فصل تابستان، به سبب حرارت زیاد و موجودیت کم آب، بیشتر گیاه ها از بین میروند.

به دلیل تاریخچه طویل چرا و استفاده انسانی، گیاه های که ستراتیژی های سازگاری را جهت مقابله با چرا اتخاذ نموده اند، مانند *Eremostachys*، *Eremurus*، *Cousinia*، *Acanthophyllum*، *Acantholimon* در ساحه اکثریت می باشد. با آنهم، حتی این انواع تاب آور نیز در برابر از بیخ کردن برای مقاصد سوخت، آسیب پذیر می باشد. این کار هر نوع توانایی برای رشد مجدد را منتفی میسازد و خاک را برهنه و بدون ریشه می سازد که با فرسایش خاک کمک و باعث از بین رفتن خاک سطحی میگردد. Olsen (2005) منطقه ایکوسیستم نیمه صحرائی افغانستان PA1301 را در کتگوری شدیداً در معرض تهدید (IUCN) قرار می دهد، بنا برآن بر ضرورت تحفظ بیشتر این ساحه برای منفعت محلی، منطقوی و جهانی، تأکید می نماید.

خیلی از انواع گیاه های بومی افغانستان مانند *Anabasis*، *Silene bamianica*، *Cousinia bamianica*، *Phlomodides bamianica*، *Eremostachys bamianica*، *Salsola bamianica*، *bamianica* و *Linaria bamianica* و *Scrophularia* نیز در شاه فولادی یافت می شود. در مجموع، خیلی از گیاه های بومی در افغانستان، تصور می شود که از خویشاوندان قریب خویش، مجزا شده باشند. این وضعیت شواهدی را برای فرضیه های که افغانستان، بشمول کوهستانان مرکزی، یک مرکز تاریخی رشد و ارتقاء در سلطنت نباتات بوده، را فراهم می نماید.

پستانداران

در مورد موجودیت پستانداران بزرگ، مانند گربه بزرگ و سمداران در ساحه پیشنهادی اسناد زیادی وجود دارد. هرچند سروی های اخیر شواهدی از جمعیت بزرگی شواهدی ارائه نکرده اند. بزکوهی و آهوی یوریل بنا بر مشاهدات اخیر مردم محل، در ساحه وجود دارد. در مورد تنوع پستانداران بزرگ به تحقیق مزید نیاز است. برای حصول شواهد از پستانداران بزرگ و اندازه گیری سایز جمعیت آنها در داخل شاه فولادی، در حال حاضر سروی های تصویری دوربین (کمره) در نظر گرفته شده اند. در ولایت بامیان چندین نوع پستانداران کوچک بشمول پیکا افغانی (*Ochotona Rufescens*)، موش خورما دم دراز (*Marmota Caudata*) و انواع گوستخوار، ثبت و مستند شده اند.

پرنده ها

تاکنون، در مورد موجودی/فهرست سازی جامع پرنده ها در شاه فولادی اقداماتی صورت نگرفته است، هرچند فهرستی که از طرف "حیات پرندگان بین المللی" در 2012 تهیه گردیده، اظهار مینماید که به احتمال زیاد تخمیناً 273 نوع پرنده در ولایت بامیان وجود دارد. از این جمله، 17 نوع آن مطابق فهرست انواع در معرض تهدید جهانی، مورد نگرانی جهانی تحفظ می باشند بشمول مرغ باران *Vanellus grgarius* (در معرض تهدید شدید) و مرغابی سفید سر *Oxyura leucocephala* (در معرض تهدید)، و نیز هفت نوع آسیب پذیر و هشت نوع قریب در معرض تهدید، می باشد.

افغانستان دارای یک نوع بومی مشهور، گنجشک برفی (*Montifringilla theresae*) می باشد. این پرنده در مناطق کوهی در سراسر افغانستان تولید نسل می نماید. این پرنده در شاه فولادی مستند شده است که در نشیب های سنگی و علفی دره های کوهی در ارتفاعات 2,450-3,100m. زندگی می کند. سه نوع نزدیک به بومی مانند کبوتر زرد چشم (*Columba eversmanni*) که منحصراً آسیب پذیر کتگوری گردیده، *Phylloscopus neglectus* و چکچکی متنوع (*Oenanthe picata*)، به احتمال زیاد در منطقه شاه فولادی یافت می شود. منطقه شاه فولادی دقیقاً یک پناه گاه محفوظ برای بعضی از پر کشتش ترین مرغان شکاری افغانستان می باشد. کرگس ریش دار (*Gypaetus barbatus*)، شاهین طلایی (*Aquila chrysaetos*) و عقاب (*Aquila nipalensis*) در ساحات مرتفع شاه فولادی بطور عام دیده می شود. جمعیت کبوتر زرد چشم (*Columba eversmanni*) مورد نگرانی خاص تحفظ می باشد زیرا این نوع نایاب بوده و در سراسر آسیای مرکزی در حال کاهش می باشد و احتمال دارد که به سطح جهانی در معرض تهدید قرار گیرد اگر کاهش جمعیت به همین منوال ادامه نماید. اگر چه در مورد جمعیت این نوع کدام بررسی صورت نگرفته است اما در مورد این نوع به تحقیق های مزید نیاز است.

شکار غیر قانونی و اسیر کردن پرنده ها که در ساحه شاه فولادی عام می باشد ثبت و مستند گردیده است. جوانان اکثراً در فصل بهار ان دیده می شود که برای این پرنده ها تلک می گذارند. بیشتر این پرنده های دستگیر شده به بازار شهر بامیان در قفس ها فروخته می شوند، بشمول:

- گنجشک خوش الحان (*Carduelis carduelis*): که در سراسر سال در بامیان زندگی میکند.
- کبک (*Alectoris chukar*): که در سراسر سال در بامیان دیده می شود و ساحه تولید نسل آنرا تمام افغانستان احتوا میکند.
- سهره کوچک/سرین (*Serinus pusillus*): که در سراسر سال در بامیان دیده می شود و ساحه تولید نسل آن شامل مناطق شرقی افغانستان، بشمول بامیان می باشد.
- چکوک/جل (*Melanocorypha bimaculata*): گفته می شود که زمستان را در بامیان سپری می نماید و برای تولید نسل به صفحات شمال غرب افغانستان تخمیناً در 200-300 کیلومتر به طرف شمال و غرب بامیان مهاجرت میکند.

غیر فقاریه ها

در حال حاضر، در مورد جمعیت فقاریه های ولایت بامیان و بویژه منطقه شاه فولادی، معلومات خیلی محدود در دست است. حین بازدید از یک نوع گیاه *Ferrula* در یک مشاهده سریع گرده افشان ها که از طرف پروگرام محیط زیست ملل متحد (UNEP) انجام گردید، بیشتر از 10 نوع غیر فقاریه های گرده افشان، ثبت گردید. جهت کشف و ثبت غیر فقاریه های مزید، به کار بیشتر حشره شناسان مسلکی و سروی های غیر فقاریه های موجود در شاه فولادی، نیاز است.

تصور بر اینست که پنج نوع زنبور عسل در سراسر هندوکش و همچنان در شاه فولادی وجود دارد، هر چند تاکنون دو نوع آن تأیید گردیده است. انواع زنبور عسل *Apis labriosa* و *Apis melifera*، *Apis labriosa*، *Apis dorsata*، *Apis florea* و *Apis cerana* بومی اند و زنبور عسل اروپایی (*Apis melifera*) یک نوع متعارف شده می باشد. پروژه های زنبور پروری در شاه فولادی ادامه دارد و نوع زنبور عسل اروپایی به دلیل تولید عسل زیاد آن، اکثراً انتخاب مردم محل است.

7. سروی جمعیت انسانی ساحه حفاظت شاه فولادی

در ولایت بامیان و در شاه فولادی، سروی های متعدد اجتماعی انجام شده اند. دولت جمهوری اسلامی افغانستان و مقامات ولایتی و اداره احصائیه مرکزی (CSO) بررسی/مطالعات نفوس را منحصراً بخشی از پلان گذاری معیاری، انتخابات و طرز العمل های اداری خویش انجام داده اند. وزارت احیاء و انکشاف دهات (MRRD)، از طریق برنامه ملی همبستگی (NSP) خویش از سال 2004 بدینسو در بامیان فعالیت می نماید، وزارت زراعت، آبیاری و مالداری (MAIL) در داخل ساحة حفاظت پیشنهادی، در مورد زمین زراعتی و چرا گاه از طریق کارشناسان خویش مطالعات گسترده انجام داده است.

UNEP سروی ها، تحقیق ها و ارزیابی های متعدد را در سطح قریه ها و سراسر منطقه شاه فولادی انجام داده است، همچنان سازمان های غیر دولتی و ادارات ملل متحد، بشمول بنیاد آغا خان (AKF)، انجمن حیات وحش (WCS)، اداره همبستگی فرانسه و بلجیم، خدمات خیریه کاتولیک (CRS)، سازمان تحفظ کوه های افغانستان (COAM) و سازمان های غذا و زراعت ملل متحد (FAO) پروژه های معیشت و مدیریت منابع طبیعی را در سال های اخیر در منطقه تطبیق نموده اند.

8. پلانگذاری مشترک

UNEP در مشارکت با اداره ملی حفاظت محیط زیست (NEPA) با سایر ادارات دولتی، سازمان های جامعه مدنی و مردم محل پیرامون انکشاف ساحة حفاظت شده شاه فولادی، در سطح محلی و ملی کار گسترده را انجام داده اند. این شامل تماس مستقیم 5 ساله با مردم قریه جات شاه فولادی پیرامون مدیریت منابع طبیعی و پلان گذاری محیط زیستی، همچنان تشکیل کمیته ساحت حفاظت شده شاه فولادی (SHAFPAC) در 2010 می باشد. پلان های مدیریت برای انکشاف شاه فولادی و منطقه وسیع منظره طبیعی کوه بابا طرح گردیده که در آوردن شاه فولادی به مرحله کنونی پیشنهاد برای شناخت قانونی منحصراً پارک ملی، نقش بسزای داشته است. یک پیشنهاد نهایی پلان مدیریت برای پارک ملی شاه فولادی با اداره ملی حفاظت محیط زیست (NEPA) که مسؤلیت تعیین ساحت حفاظت شده را در سطح ملی، و وزارت زراعت، آبیاری و مالداری (MAIL) که مسؤلیت مدیریت ساحت حفاظت شده را بدوش دارد، در حال تدوین می باشد. پلان مدیریت ساحة شاه فولادی منحصراً یک سند دولتی برای رهنمایی دولت مرکزی و وزارت های ذیربط در سطح ملی و ولایات پیرامون مدیریت این ساحة خواهد بود. طوریکه در قانون محیط زیست و طرز العمل ساحت حفاظت شده درج است، در تهیه و مدیریت پلان ها برای ساحت حفاظت شده در افغانستان، باید مقامات دولتی ولایات و ولسوالی ها و همچنان مردم محل، دخیل باشد.

9. اقدامات جبران خساره

در موارد خاص، مناسب است که افراد، مجتمعات، یا شرکت ها به سبب ایجاد یک ساحة حفاظت شده خساره مند می شوند باید برای حقوق، سرمایه یا فرصت های از بین رفته، جبران خساره پرداخته شود. در شاه فولادی، مردم محل منحصراً محافظین/متصدیان ساحة طبیعی شناخته شده اند. در پلان مدیریت، مردم محل سرپرستی احیاء ساحت تخریب شده، تحفظ و حفاظت محیط زیست را بدوش دارند. ملکیت زمین در شاه فولادی در بین گروپ های خانواده در داخل مجتمع تقسیم گردیده است، مسائل عمده ملکیت به ساحت برای چرا و ساحت برای زراعت مرتبط اند. بمنظور جلوگیری از منازعات بر سر استفاده از زمین و سایر منابع در شاه فولادی تمام تلاش ها بخرچ داده خواهد شد و بنا برآن، در راه تعیین شاه فولادی منحصراً ساحة حفاظت شده، نباید کدام چالش جدی بروز نماید. این به معنی تغییر مکان ساکنین یا محدودیت در مدیریت منابع طبیعی ایکولوژیکی یا عنعنوی و زراعت مردم محل، نخواهد بود. در هر نوع مورد، جایکه به سبب ایجاد ساحة حفاظت شده شاه فولادی، کدام فرد، مجتمع یا شرکت با کدام نوع خساره حقوق، سرمایه یا

فرصت ها مواجه شود، آنها مستحق جبران خساره معقول خواهند بود، در مورد چگونگی و جزئیات خساره و جبران آن با سران مجتمع، SHAFPAC و نماینده های دولت محلی، بحث و تصمیم اتخاذ خواهد شد.

10. سفارشات/پیشنهاد ها

شاه فولادی یک ساحه دارای ارزش فوق العاده طبیعی، فرهنگی، تاریخی و زیبایی می باشد که مستحق حفاظت رسمی بوده و همچنان با معیار های که برای شناخت رسمی منحصت ساحه حفاظت شده در قانون محیط زیست درج اند، برابر می باشد. مردم محل که برای سرپرستی آن کاملاً آماده اند، شاه فولادی برای تعیین یک ساحه حفاظت شده کتگوری V خیلی مناسب می باشد که منفعت های زیاد محلی، ملی و بین المللی را در خود نهفته دارد. ضمیمه های این سند، سفارشات/پیشنهادات مزید را برای پلانگذاری فزیک، مدیریت و تعلیم، در ساحه حفاظت شده پیشنهادی، فراهم می نماید.



شکل 2: تیم های دولت مرکزی و ولایتی در سفر ساحوی در ساحه حفاظت شده پیشنهادی شاه فولادی در اکتوبر 2012