



Crédit: Ricardo Mayer, Shutterstock.com

Utilisation rationnelle des ressources : un impératif

Défis

- Les ressources naturelles de la planète (eau, terres cultivables, matières premières et énergie) sont essentielles à la survie, à la prospérité et au bien-être de l'humanité.
- Si les tendances actuelles se poursuivent, la hausse du pouvoir d'achat et de la population urbaine dans le monde, entraînera :
 - le doublement par rapport à son niveau actuel de l'extraction annuelle de matières premières, qui atteindra 183 milliards de tonnes en 2050 ;
 - une progression de 60 et de 80-95 % respectivement de la demande de denrées alimentaires et de fibres à l'horizon 2050 avec un potentiel très restreint d'augmentation de la superficie de terres cultivables au sein d'un « espace de fonctionnement sécurisé » ;
 - d'ici 2030, une demande mondiale d'eau 50 % supérieure aux stocks fiables actuellement accessibles.
- La tendance actuelle à l'utilisation intensive, irréfléchie et non durable des ressources finies de la planète remettra en cause leur disponibilité et leur accessibilité futures. Elle aggravera ainsi la destruction écologique et mettra en danger les systèmes qui constituent la base du développement durable.



Réponses

- L'utilisation rationnelle des ressources peut permettre à l'humanité à la fois d'utiliser davantage les services dérivés des ressources, de déployer moins de ressources (découplage des ressources) et de diminuer les impacts environnementaux de ce déploiement (découplage des impacts).

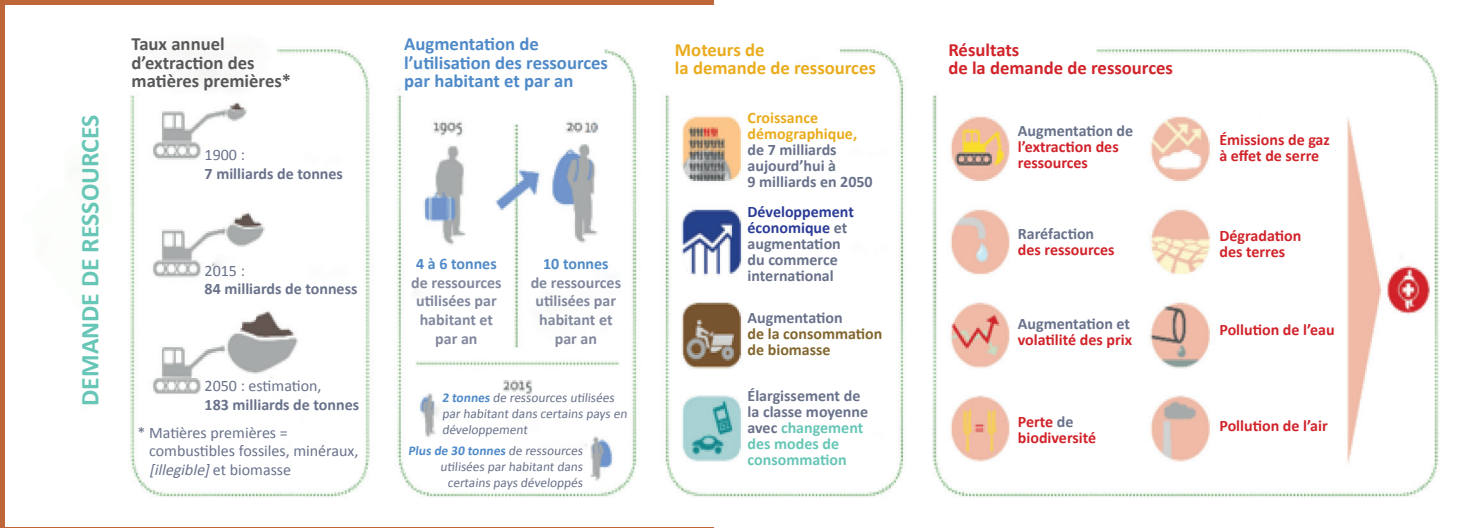
Exemples

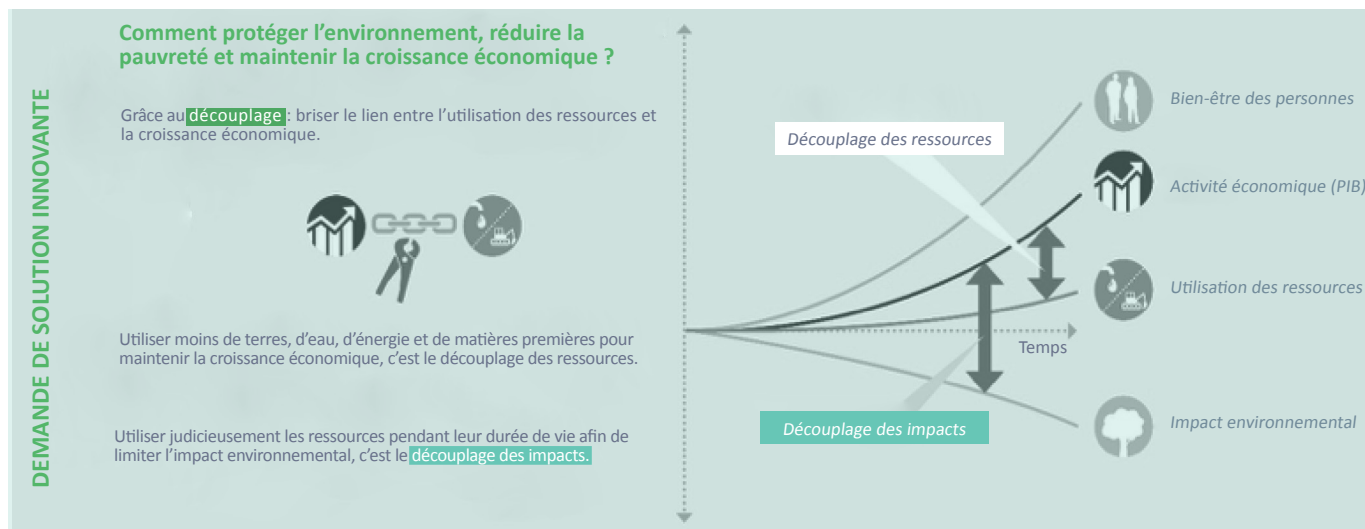
Les présents documents d'orientation appellent à élaborer des politiques, renforcer les capacités et mener à l'échelon international, régional et national des initiatives multipartites en faveur d'une utilisation plus durable et plus rationnelle des ressources de manière à diminuer la production de déchets, les émissions, les coûts de la dégradation de l'environnement et la pauvreté ainsi qu'à créer des emplois décents.

Cadre décennal de programmation concernant les modes de consommation et de production durables (10YFP)

De quoi s'agit-il ?

- Le 10YFP est un programme d'action mondial des Nations Unies qui vise à accélérer le passage à une consommation et une production durables dans les pays développés et en développement.
- Six programmes thématiques multipartites ont été mis en place à l'appui de cette transformation (information des consommateurs, modes de vie et éducation durables, marchés publics durables, bâtiments et construction durables, tourisme durable, systèmes alimentaires durables).





Facteurs de succès

- Grâce à l'élaboration, la reproduction et la mise en œuvre à grande échelle des politiques et des initiatives en faveur d'une consommation et d'une production durables ainsi qu'à une utilisation plus rationnelle des ressources aux niveaux national et régional, les programmes multipartites génèrent un impact collectif.
- Le 10YFP mène des activités de renforcement des capacités ciblées et dispense notamment une assistance technique et une aide financière aux pays en développement.

Résultats

- Plus de 450 institutions participent aux six programmes. Chacun d'entre eux dispose d'une équipe spécifique dont les membres sont issus de trois ou quatre organisations chefs de file et bénéficie des orientations émises par des comités consultatifs multipartites.
- Une vingtaine de projets à petite et grande échelle sont déjà engagés. D'autres sont en cours d'élaboration afin de répondre à la demande croissante émanant des coordinateurs nationaux représentant plus de 120 gouvernements.

Stratégie de l'économie circulaire de la Commission européenne

De quoi s'agit-il ?

- En 2015, la Commission européenne a adopté un train de mesures visant à stimuler le passage des entreprises et des consommateurs européens à une économie circulaire.
- Ce train de mesures comprend un plan d'action en faveur de l'économie circulaire qui définit de grands domaines d'intervention : production (p. ex., conception des produits et responsabilité élargie des producteurs), consommation (p. ex., étiquetage), gestion des déchets (objectifs en matière de recyclage et de mise en décharge) et marché des matières premières secondaires (p. ex., normes de qualité applicables aux matières premières secondaires récupérées des déchets).

Facteurs de succès

- Combinaison de réglementations et de mesures incitatives en faveur d'un recours accru au recyclage et à la réutilisation des ressources (notamment mesures législatives, campagnes de communication et rapports, mise en œuvre et application, orientations et bonnes pratiques, indicateurs, normes, soutien et instruments de financement).

Résultats

- Adoption d'une législation sur les déchets fixant notamment des objectifs de préparation à la réutilisation et au recyclage de 65 % des déchets municipaux à l'horizon 2030 et de limitation de la mise en décharge à 10 % des déchets municipaux.

Initiative 3R (Réduire, Réutiliser, Recycler) et plan d'action 3R de Kobe

De quoi s'agit-il ?

- Les pays du G8 ont approuvé l'initiative 3R (Réduire, Réutiliser, Recycler) en 2004 et adopté le Programme d'action 3R de Kobe en 2008 afin de promouvoir la productivité des ressources et la gestion durable des matières premières.

Facteurs de succès

- La stratégie de gestion des ressources du Programme d'action se fonde sur la compréhension globale du rendement des matières premières pendant le cycle de vie des produits, depuis l'extraction des matières premières jusqu'à la mise au rebut finale des produits.

Résultats

- Le Japon est l'un des rares pays qui, au cours des trente dernières années, a connu simultanément une diminution de sa consommation de matières premières et la progression de son économie. La politique japonaise actuelle prônant une société respectueuse du cycle des matières définit cinq étapes, à savoir par ordre de priorité : réduction, réutilisation, recyclage, valorisation énergétique et mise au rebut finale.

Pour de plus amples informations, veuillez contacter
resourcepanel@unep.org
www.unep.org/resourcepanel