

المقرر IG 17/12: إجراء لتنقيح المناطق الواردة في قائمة المناطق المتمتعة بحماية خاصة ذات الأهمية للبحر المتوسط

إن الاجتماع الخامس عشر للأطراف المتعاقدة،

إذ يشير إلى المادة 9 من البروتوكول المعني بالمناطق المتمتعة بحماية خاصة والتنوع البيولوجي في البحر المتوسط، المشار إليه هنا بالبروتوكول، المتعلق بإجراء إنشاء ووضع قوائم المناطق المتمتعة بحماية خاصة ذات الأهمية للبحر المتوسط ولا سيما في الفقرة 6 المعنية بإمكانية تنقيح قائمة المناطق المتمتعة بحماية خاصة ذات الأهمية للبحر المتوسط،

إذ يضع في اعتباره المرفق الأول من البروتوكول المتعلق بمعايير مشتركة لاختيار مناطق بحرية وساحلية محمية يمكن إدراجها في القائمة،

إذ يشير إلى التوصية التي اعتمدها الاجتماع الرابع عشر للأطراف المتعاقدة (بورتوروز، تشرين الثاني/نوفمبر 2005) التي طلبت من مركز الأنشطة الإقليمية للمناطق المتمتعة بحماية خاصة مواصلة تقييمه إجراء تقييم القوائم ومواصلة اختبار تقييم قائمتين طوعيتين باستخدام الإجراء بالتعاون مع الاتحاد الدولي لحفظ الطبيعة والموارد الطبيعية؛

إذ يلاحظ العمل الذي اضطلع به مركز الأنشطة الإقليمية للمناطق المتمتعة بحماية خاصة والاتحاد الدولي لتنقيح وتعديل إجراء تنقيح المناطق الواردة في القائمة على أساس تقييم قائمتين طوعيتين من إيطاليا وإسبانيا؛

قرر اعتماد إجراء لتنقيح المناطق الواردة في القائمة كما وردت في المرفق بهذا المقرر؛
يطلب إلى مركز الأنشطة الإقليمية للمناطق المتمتعة بحماية خاصة تنفيذ الإجراء المعتمد.

ملحق

الإجراء المقترح بشأن مراجعة المناطق المدججة ضمن قائمة المناطق المتمتعة بحماية خاصة (SPAMI) للمياه للبحر المتوسط (SPAMI)

ليرتقو وبتشأ المناطق المتمتعة بحماية خاصة لتتو لبيولوجي في لبحر المتوسط (المسمى سفله "لبرتقو و") قد خل حيز للتنفيذ في 1999 بشير لملحق I من لبرتقو و إلى لمعايير لإيجابية لقابلية المناطق خرم ضمن قائمة المناطق المتمتعة بحماية خاصة للمياه للبحر المتوسط (SPAMI). يتمثل لهد من ذلك لإجراء في تقييم مواقع المناطق المتمتعة بحماية خاصة للمياه للبحر المتوسط (SPAMI) للتمكن من النظر في نها تستجيب لمعايير لبرتقو و (الملحق I).

I لمرجعة لعية

1. يتمثل لإجراء لعا للمرجعة في النظر في مصدرين علاميين مختلفين حول لوضعية لاساسية للمناطق المتمتعة بحماية خاصة للمياه للبحر المتوسط (SPAMI):
- لمرجعة لدية حسب لاستمار لمقترحة فيما بعد لده لى لجنة تقنية استشارية طنية لى لجنة مستقلة مختلطة.
- لثقل لبر لوطنية لمقدمة ل سنتين من قبل نقار لاتصال لوطنية للمناطق المتمتعة بحماية خاصة لصالحة لتحديد مبكر للمشال.

II لمرجعة لدية

2. ينبغي لقا بفحص مفصل منظم للمناطق المتمتعة بحماية خاصة للمياه للبحر المتوسط (SPAMI) لك ل ست سنو نطلاقا من نا يخ لتسجيل للموقع ضمن قائمة المناطق المتمتعة بحماية خاصة للمياه للبحر المتوسط (SPAMI). طبقا لاستمار لمقترحة سابقا فل ذلك لمرجعة لدية تعمل على تقييم لجة لتطابق مع لمعايير المحدد ضمن لبرتقو و لخص لاستمار للمخاطر الحقيقية لقرنين لتصر لجر لوقاية لمو لوسائل لمعرفة لتعا لسير عمل لشبكة. يمكن لأصحاب لقرن لموافقة على المسائل التي تحتل لدية لثانية لمقترحة ضمن لاستمار لك قبل لجرها عند لتقييم. لجد لحصل للجنة لتقنية لاستشارية فريق لتقييم على استمار لمرجعة لدية بعد تمامها ذلك ل لوثائق لتكميلية قبل لزيار على عين لكار.
3. ينبغي تعهد لمرجعة لدية لى لجنة تقنية استشارية مختصة مكونة من:
- نقطة لاتصال للمناطق المتمتعة بحماية خاصة المعنية بالأمر ل لشخص لمكلف بالتصر في لمنطقة المتمتعة بحماية خاصة للمياه للبحر المتوسط (SPAMI).
- خبير طني في لبيولوجيا في لبيولوجيا لمتعلقة بالمنطقة.
- خبير مستقل مز بالكف للام لى جانب لدقة لعلمية لتجربة في مجال لتصر في المناطق لمحمية مع تحليلهم بالاستقلالية لحييا ينبغي عدد عتما خبير طنيين بالنسبة لى البلد لذر لجر في لمرجعة.

15. قائمة المناطق المتمتعة بحماية خاصة للأمية للبحر لمتوسط (SPAMI) ل تغيير ملانم على مستو وضعية مجموعم لأنق لمحمية (حسب ملحق II من البر ت و) خل حد المناطق المتمتعة بحماية خاصة للأمية للبحر لمتوسط (SPAMI) في وضعية مألها ل تغيير سلبي حقيقي امن في سير العمل لمنظومتها لبيئية (حسب الفصل 8.2) ل تغيير في مخطط لتصر لمتبني سمي على مستو لإطلا لقانوني لموسسي ضمن ل لتصر لحماية (حسب الفصل 7.2) ل تغيير على مستو جها لتصر لسلطانه سائله مؤق البشرية (حسب ملحق I.6)

9. ينبغي عر ل تغيير مضر ل على مستو لفصو لسنة للتقرير لوطني لمقد ل سنتين ثنا جتما مسو لي نقا لاتصا لوطنيين للمناطق المتمتعة بحماية خاصة في صو خطو تهديد لمنطقة متمتعة بحماية خاصة للأمية للبحر لمتوسط (SPAMI) تستوجب لك فل نقا لاتصا لوطنية يجب تقر ل من جيهها علا جتما لأطر لمتعاقد بهذ لتشديد على طلب عم مستعجل من لأطر لأخر من لمر ز مع تخا ل لإجر لتي من شأنها تلافي لفائص لملاحظة يمكن لنظر في جز يتمثل في لقياء بمراجعة خا قة للعا تستهد تحديد لأسبا ضبط جة خطو لمشكل لقائم لك بصفة موضوعية.

10. في حالة حد لثة بكنولوجية حد مضر خطير حالة استعجالية في حد المناطق المتمتعة بحماية خاصة للأمية للبحر لمتوسط (SPAMI) فإنه يمكن لنقا لاتصا لوطنية تقر سندا لمر ز في وقت ثنا فتر لسنتين لتي توجد بين جتماعين متتاليين لنقا لاتصا لوطنية للمناطق المتمتعة بحماية خاصة لك من جل لقياء بمراجعة خا قة للعا للمنطقة المتمتعة بحماية خاصة للأمية للبحر لمتوسط (SPAMI) حسب ما شير ليه سابقا.

II. لمراجعة لخال قة للعا

11. ينبغي حالا علا لأطر بآ تهديد يمكن يمس منطقة متمتعة بحماية خاصة للأمية للبحر لمتوسط (SPAMI) ذلك بآ تغيير ملانم في ضعيتها لتشريعية لتصرفية لايقولوجية. يمكن تأتي للمعلوما من حد لمصا لتالية:

- تقرير شامل يعلن بأ لمنطقة متمتعة بحماية خاصة للأمية للبحر لمتوسط (SPAMI) تشكو من نقائص خطير توصي للجنة التقنية لاستشابة بمعالجتها (نظر لفقر 3).

- تقرير طني ل سنتين يبين لتغير ملانمة على مستو حد لجو نب لمز و أنفا بخصو لنقطة 15 (نظر لفقر 8).

- عريضة نقا لاتصا لوطنية لدر لمر ز في وقت ثنا فتر لسنتين لتي توجد بين جتماعين متتاليين لنقا لاتصا لوطنية للمناطق المتمتعة بحماية خاصة لك على سا حالة استعجالية خطر ل تغيير حد خل لمنطقة متمتعة بحماية خاصة للأمية للبحر لمتوسط (SPAMI) (نظر لفقر 10).

- مصا خا جية (مؤسا متجمعة منظم غير حكومية خر عالمية طنية مؤسا خر معنية بالأم) (نظر لفقر 12).

12. في حالة النقطة لمدى و أنفا في صور جوي تهديد ما ضر خطير بالمنطقة بعد موفقة من الحكومة المعنية ذلك بالنسبة إلى النقطة بطلب خا للعا من لجهة المعنية فإنه يمكن للأمين لتنفيذ تعيين خبير مستقل مصحو بممثل عن مرز لأششطة لإقليمية للمناطق متمتعة بحماية خاصة للتقييم لفعلي لمد خطو لتهديد لأا للمناطق متمتعة بحماية خاصة للمناطق للمتوسط (SPAMI) في ذه لحالة يتم لتأيد على نقا لاتصا لوطنية خطة لعمل للمتوسط بتقديم تقييم مفصل طبقا للإجل التي تم عطا ضمن ذ لمقتس.

13. في حالة من لنقا ما ثبت الوضعية تمثل تهديد حقيقيا لأا للمناطق متمتعة بحماية خاصة للمناطق للمتوسط (SPAMI) في فتر قنية لمد ست سنو يتم ثنا تقديم لتوصيا لتخا لإجل لعملية للامة تطبيقها.

III لفتن لوقتية

14. تدخل لمنطقة متمتعة بحماية خاصة للمناطق للمتوسط (SPAMI) في فتر نقالية سو:

- بعد توصية بمجموعة عاية خا للعا

- في صور قبولها بصفة قنية بمثابة منطقة جديد متمتعة بحماية خاصة للمناطق للمتوسط (SPAMI) ضمن القائمة تكون مطابقة تماما للمعايير المنشو.

15. بالفعل في ننظا تقديم لمساعد للبلد المعني لاجتما لخامس لنقا لاتصا لوطنية للمناطق متمتعة بحماية خاصة لفتن (97) فإنه ينبغي على المناطق لمرشحة للقائمة التي يتوفر فيها قسط بير من معايير لانتقا التي يفرضها لبر تو و نكو في ذه لفتن لوقتية قد يكون لهد من ذ و "تحرير لتضامن لمتوسطي عم لتعا تشجيع لبلد على لتعريف بالمناطق المناسبة لتسميتها في ننظا لمساعد التي تمكن من تملا تقديم ملف (الفتن 94).

16. يمكن للمنطقة متمتعة بحماية خاصة للمناطق للمتوسط (SPAMI) تبقى في فتر طبيعية قنية لمد ست سنو على نثر تقدير يجب على لجهة المعنية لإعلا بانطلا لإجل لإصلاحية المناسبة لتعديل منذ لاجتما لقا لنقا لاتصا لوطنية في جل سنتين.

17. في ذه لفتن لوقتية ما طلبت لجهة المعنية لك تعمل للمناطق متمتعة بحماية خاصة للمناطق للمتوسط (SPAMI) على عطا لأوية للتعا لتكافل لمتأيين من:

- جهات طر خر.

- مناطق متمتعة بحماية خاصة للمناطق للمتوسط (SPAMI) خر خاصة تلك التي لها شهلا في لفر.

- سل سيلة موضوعة خصيصا لهذه لحالة على غر لجا لخبير عم لصندو لعا بالمناطق المتمتعة بحماية خاصة للمناطق للمتوسط (SPAMI).

18. قبل نهاية فتر لست سنو ينبغي لفتن بمجموعة خا للعا نانا ختيا ممكنا للفتن بهذه لمرجعة:

- حسب جدول لمرجعة لعلابة.

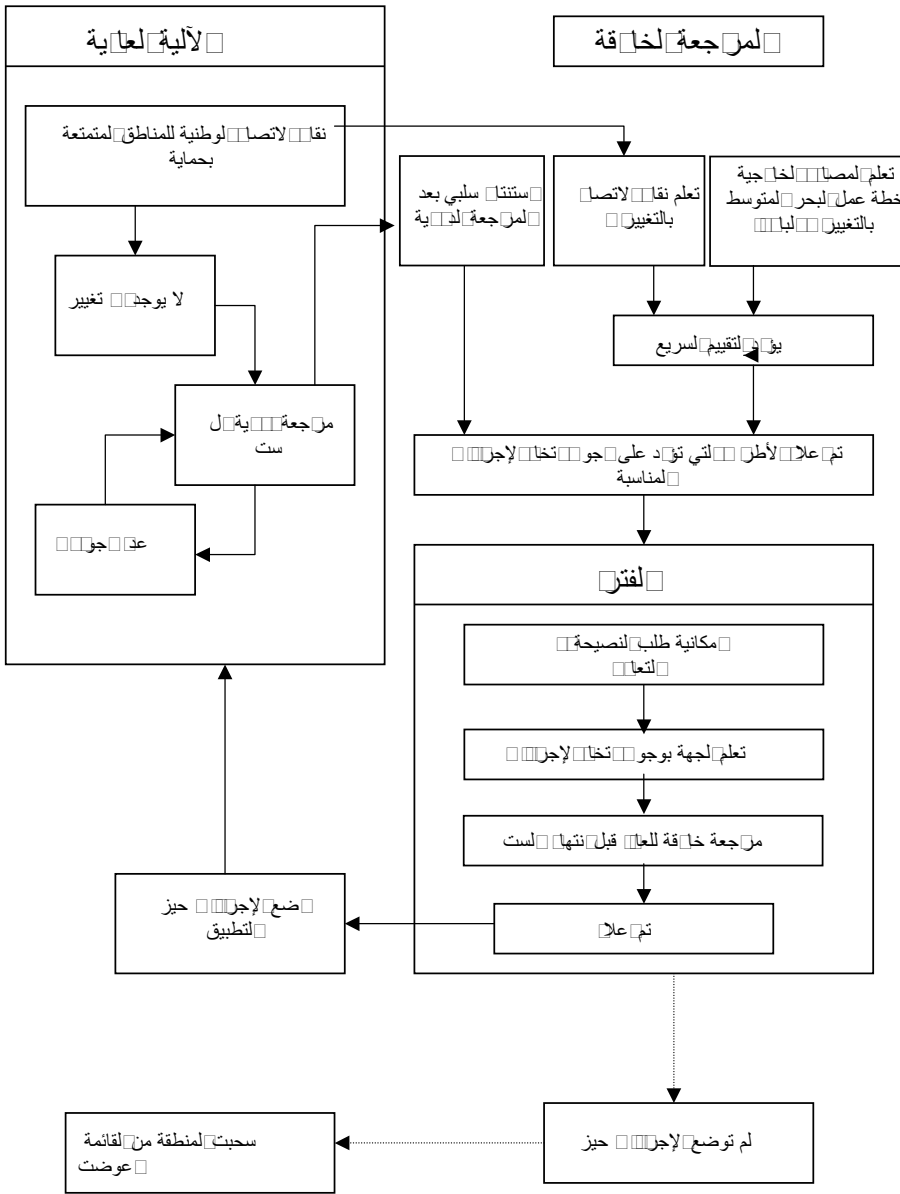
للقيا بتقييم سريع (لمق يومين مثلا) يعهد به ضمن مهمة بسيطة يضطلع بها لمكلف طنيا بالنصر في المنطقة لمتنعة بحماية خاصة للأمية للبحر لمتوسط (SPAMI) بمعية خبير غير طني مستقل تحا نتائج ذل لتقييم - عن طريق لمرز لى لاجتمة لمقبل لمسو لى نقا لاتصا لوطنيين للمناطق لمتنعة بحماية خاصة.

19 ما د لمرجعة لخالفة للعلامة لاجر لمطالب باتخا ا قد تم وضعها حيز لتطبيق لوضعي لشرعية لحمائية لاكولوجية قد تحسنت ثنا فتر لسنق لست لأخير فل لمنطقة لمتنعة بحماية خاصة للأمية للبحر لمتوسط (SPAMI) تغا لفر لوقنية للدخو من جديد ضمن لآلية لجديق للمرجعة.

20 ما د لمرجعة لخالفة للعلامة لأضر لجسمة غير لاقابلة للعلامة لاجر للامة لم توضع حيز لتنفيذ ثنا لفر لوقنية فإنه يمكن للأطر تقتر على لدولة المعنية تنحية لمنطقة لمتنعة بحماية خاصة للأمية للبحر لمتوسط (SPAMI) من لقائمة بالنظر لى - مثلا و موضح بالفصل 10 من لبر ت و - سبا امة لالت نما موجود. بخصو ذ لاجر فإنه ينبغي خنيا حد لإمكانيتين التاليتين:

- تدعى لجهة المعنية لى تعويض لخصا لتي لحقت بالمنطقة لمتنعة بحماية خاصة للأمية للبحر لمتوسط (SPAMI) بموقع آخر في نفس لبلد

- ما ر سابقا ضمن لاجتمة لسا لنقا لاتصا لوطنية للمناطق لمتنعة بحماية خاصة (2003) ضمن ثبقتها لمتعلقة "مشر لمعايير لاجر لاسنا شها متوسطة للمناطق لمتنعة بحماية خاصة للأمية للبحر لمتوسط (SPAMI) (فصل 10.4) فل فتر لسحب "بتخذ من قبل جتمة لأطر بأغلبية الثلثين" يتم لإعلا عن ذ بواسطة قرة تتم حالة ذ لقر لى لحكومة المعنية لى لسلطا لمسولة عن مر قبة لمنطقة.



IV- استمارة لمن جعة لدية

4. لا ا

21. يتمثل د لا استمارة في لقياء بالصفة لأثر موضوعية لأثر تجانسا بتقييم مد تطابق لموقع لمدينة ضمن قائمة المناطق المتمتعة بحماية خاصة لأمية للبحر لمتوسط (SPAMI) مع معايير لبر ت و و ضافة الى قيا مد تطول المناطق المتمتعة بحماية خاصة لأمية للبحر لمتوسط (SPAMI) من خلا مقانة لنتائج لخاصة ثنا لمن جعا لمتتالية.
22. يتم تعميم لا استمارة ل ست سنو من قبل اللجنة لتقنية لاستشابة (نظر لفق 3 من لجز لسابق).
23. يتم مض لا استمارة بعد تعميمها ما ينبغي من قبل لعضوا للجنة لتقنية. يوجد في آخر لا استمارة فضلا ف يمكن مختلف لعضوا من ضافة ملاحظاتهم لخاصة لعضوا لعضوا لعضوا.

2.4 لمعايير لموضوعة في لبر ت و

24. لا استمارة لمقترحة تستجيب للفصول لأثر ملامة للبر ت و و للملحق ما يمكن من لتطابق لإجاء لدا ثمين بشأ لوثيقة التي تحمل عنوان " لإستمارة لمفسر لتقارير لتقديم للمناطق المقترحة للتسجيل ضمن قائمة المناطق المتمتعة بحماية خاصة لأمية للبحر لمتوسط (SPAMI)" (برنامج الأمم لمتحدة للبيئة (DCE) / 172.3 (MEDWG)). في آخر ل سوق تتم لإشاة الى مرجع للجهة المناسبة ضمن المقام لمفسر قصد تسهيل لبحث لعضوا على معلومة.
25. تم عتبا معيارين ضمن لا استمارة حسب لبر ت و و:
- I: لخاصيا التي ينبغي على الموقع تقديمها للتسجيل ضمن قائمة المناطق المتمتعة بحماية خاصة لأمية للبحر لمتوسط (SPAMI) قد تم لتتصيص على ذه لترتيبها ضمن لفصل 8 من لبر ت و و في المعايير لمشتربة للملحق I
- ما بخصو لخاصيا لمننقا فإنه يطالب بالإجابة بنعم لا.

- II: لخاصيا التي تعتبر قيمة ضافية للمنطقة المتمتعة بحماية خاصة لأمية للبحر لمتوسط (SPAMI) (حسب 4 بالملحق I لفصلين 6 و 7 من لبر ت و و) تحصل ذه لترتيبها على 0 الى 3 نفا. يصلح تر م الأعداد مؤشر للسبق لشمال للمنطقة المتمتعة بحماية خاصة لأمية للبحر لمتوسط (SPAMI). في تمكن من جز تقريبا للمقارنة مع لوضعيا لسابقة ما أنها تحد مجالا لفق لضعف بخصو لتوصيا لأثر موضوعية.

3.4 سنننا للجنة لتقنية لاستشابة

26. في آخر لا استمارة تتولى اللجنة لتقنية لاستشابة لخر باسننا على سا حل توافقي ممضى من قبل لعضوا مع لتتصيص لرا لأمر على ضرر لعضوا من جل لتحصين.
27. يرسل لعضوا لاستننا من قبل مرز لأنشطة لإقليمية للمناطق المتمتعة بحماية خاصة الى لاجتماع لعضوا لمسؤولي لعضوا لاتصال لوطنية. يقر لاجتماع ما تم لإبقاء على لمنطقة المتمتعة بحماية خاصة لأمية للبحر لمتوسط (SPAMI) ضمن لألية لعضوا للمرجعة لعضوا نه بعبه لعضوا لعضوا لألية لعضوا للمرجعة.

2. لوضعية قانونية

1.2 ل قامت لمنطقة بالإبقاء على ضيعاتها لحمائية لشرعية

تحسينها قبل تاريخ تقديم التقرير لسابق

(الملحق I لفقر 2.1.7 للإستما لمفسر)

لا نعم

2.2 ل يعتبر لإعلاء قانوني لهذه لمنطقة لمحافظة على لقيم

لطبيعية هـ ساسي (الملحق I لفقر 3.1.7 للإستما لمفسر)

لا نعم

3.2 ل تم توضيح الكفاية لمسؤولين ضمن لنصو التي تنظم لمنطقة

(نظر الملحق I لفقر 3.4.7 للإستما لمفسر)

لا نعم

4.2 ل لتأثير لتهديد لخالجية فـ خذ بنظر لاعتبا ضمن

الإطـ لقانوني للمنطقة لتمتعة بحماية خاصة لأمية للبحر لمتوسط (SPAMI)

لا نعم

بجد ل لاجل لمتنبأ لمواجهة ذة لتأثير لتهديد

3. طر لتصر (لمبنا لعامة " " من الملحق I)

1.3 ل يتوفر للمنطقة لمحمية جها سلطة للتصر لثابت لمحين

تم من خلالها لإعلاء عن لمنطقة لتمتعة بحماية خاصة لأمية

للبحر لمتوسط (SPAMI) ثنا لمر جعة لأخير

لا نعم

2.3 ل وضع مخطط لتصر حيز لتنفيذ

لا نعم

3.3 ل يأخذ مخطط لتصر بعين لاعتبا لظر التي تستجيب

للفصل 7 من لبر تـ و لجز 3.2.8 من الإستما لمفسر

لا نعم

تعطى لأجوبة لمتوقعة بالنقطة 1.7 من ذة لاستما معلوما ضافية مفيد

لتقييم مخطط لتصر

4. توفر المعلومات

1.4 هل تتوفر لفريق لتصر في التجهيز الأساسية للمو ليشريه
لملاية (الفصل 2.7، 2.7) من الملحق I لإخالها ضمن قائمة
لمناطق متمتعة بحماية خاصة للمية للبحر لمتوسط (SPAMI)
"جب على منطقة محمية يكون لديها فريق للتصر
تكون من سلطة افية بوسائل مو بشرية قابلة للاستمر
لتجنب من قبة الأنشطة التي يمكن تكون مضيا لأ
لمنطقة المحمية" نظر 1.9، 2.9 للاستما لمفسر

لا نعم

2.4 هل يتوفر للمحمية برنامج من قبة 8 من الملحق I يجب
يبرنامج تحديد لمن قبة لعد من لعناصر لة للمنطقة المعينة بهد
تمكين لقيلا بالتقييم لتعر على مد تطول للمنطقة سو بخصو نجاعة
جزر لحماية لتصر لمطابقة بكيفية تمكنها من لتكيف عند لاقتضا.
نظر 3.3.9 للاستما لمفسر

لا نعم

انت لإجابة يا "نعم" ر لعناصر لموضوعه تحت لمن قبة ي لأ
لتي ترتبط بها ذة لعناصر

3.4 هل نا آلية للتغذية الر جعة تعمل على الربط بوضو بين نتائج بر مج لمن قبة
لتصر لتي تمكن من ملامة جزر لحماية لتصر

لا نعم

انت لإجابة يا "لا" تجد لإشأ إلى لأسباب لتي تفسر لنفاص خطوها
لنا يخ لذ يعتزل عتما ه لتخطيها.

□ لجزء II: لخصيا □ التي تعتبر قيمة إضافية للمنطقة
□ لجزء 4 من الملحق I لالتزام ما □ الآخر □ للمنطقة □ متمتعة بحماية خاصة □ لفصلا □ 6 من 7
□ لير □ نو □ و □

5. □ تهديد □ لسيا □ لبيني

1.5 تقييم مستوى التهديد □ في □ مواقع □ لقيمة □ لايقولوجية □ لبيولوجية □ لجمالية □ لثقافية للمنطقة
(نظر 1.5 مع عتبا □ 2.5.3 □ 3.6 □ 4.6 للإستما □ لمفسر □)
□ بالخصو □: 0 يعني "عد □ جو □ تهديد" □ 3 يعني "تهديد □ ج □"

□ استغلا □ غير قانوني للمو □ لطبيعية (مثلا □ استغلا □ لرمل □ لمار □
□ لخشب □ لمو □ لحية) □ نظر 1.1.5 للإستما □ لمفسر □

0 1 2 3

تهديد □ امة للمآف □ لأنو □ (مثلا □ ضطر □ تجفف □ تلو □ تدمير □
□ خ □ نو □ جنبية) □ نظر 2.1.5 للإستما □ لمفسر □

0 1 2 3

تنامي □ لعضو □ لبشر □ (مثلا □ لسياحة □ لبو □ خ □ لبنا □ لهجر □ ...)
□ نظر 3.1.5 للإستما □ لمفسر □

0 1 2 3

تتا □ تا □ يحي □ □ ن (بين مجموعا □ من □ لمستعملين □ فن □ مستعملين)
□ نظر 2.6.4.1.5 للإستما □ لمفسر □

0 1 2 3

(0 = عد □ جو □ تهديد □ 3 = تهديد □ ج □)

□ لرجا □ قائمة محد □ للتهديد □ للملوسة □ التي تم تقييمها على □ ج □.

2.5 تقييم على مستوى التهديدات لخاصة عن اقيم لإيكولوجية لبيولوجية لجمالية لثقافية للمنطقة
(4 من ملحق I) - نظر 2.5 للإستما لمفسر
(0 = عدد جوي تهديد = 3 تهديد جد)

0	1	2	3
---	---	---	---

بالخصوص:

مشكلا لتلوث من مصاب خاصة لندفايا لصلبة لندفايا لتي تؤثر على لمان لنا من على
نظر 1.2.5 للإستما لمفسر

لتأثير لملمو على المشا د لقيم لثقافية نظر 2.2.5 للإستما لمفسر

تطور لتهديد لمتوقعة ضمن لاضوحي نظر 1.6 للإستما لمفسر

3.5 ل يوجد مخطط مندمج للتصر لساحلي قونين تنظم ستعما
مقاطعة ترابية ضمن لمنطقة لتي تحدد لمنطقة لمتمتعة بحماية
خاصة لأمية للبحر لمتوسط (SPAMI) لتي توجد حولها
(4 من ملحق I) - نظر 3.2.5 للإستما لمفسر

لا	نعم
----	-----

4.5 ل يعطي لمخطط مندمج للتصر لساحلي للمنطقة لمتمتعة
بحماية خاصة لأمية للبحر لمتوسط (SPAMI) تنظيمها ترتيبيا في
لمناطق لمجا

(5 - بالملحق I) - نظر 4.4.7 للإستما لمفسر

لا	نعم
----	-----

7. التصور

1.7 تقييم جة تفاصيل مخطط التصور
(مثلا: تقييم المنطقة لتنظيم خاصة بكل منطقة الكفا لمسؤوليات
المؤسسا لمدير بزمج التصور على غر لحماية التصور في
المو لطبيعية السياحة لاستعمال لعمومي لتربية لبحث لمن قبة
لتعهد لخدمات لتنا لا) نظر 3.2.8 للإستما لمفسر
لنقا: 0 = لا يوجد مخطط تصور / 1 = ضعيف / 2 = مقبول / 3 = ممتاز

0	1	2	3
---	---	---	---

2.7 تقييم مدى تحديد ملكية لأضبة ما يجب
(لتسجيلا غير المحدد لأنظمة الملكية لأضبة على ما تكرر مصدر
أما للنز على في غلب لمناطق المحمية في افة ج العالم
نظر 3.7 للإستما لمفسر
لنقا: 0 = محدد / 1 = ضعيف / 2 = مقبول / 3 = ممتاز

0	1	2	3
---	---	---	---

3.7 ل يوجد جها يمثل القطاع لعمومية المهنية غير الحكومية ذلك
مجموعة علمية مرتبطة بجها التصور
(4 4 من الملحق I) نظر 2.1.8 3.1.8 للإستما لمفسر

لا	نعم
----	-----

4.7 تقييم نوعية مشاة لجمهور خاصة مشاة لجماعا لعمومية في
لتخطيط التصور في المنطقة
(4 4 من الملحق I)
(مثلا تخطيط ملائم يجمع لمتصرفين لمحليين بدمج في أنظمة التصور
طيفا عرضا للاستعمال لمتعدد لأنشطة البشرية للمنظمة التي تربطها
بالأ ل رئيسية للمحافظة على البيئة لبحرية لساحلية)
نظر 4.1.8 للإستما لمفسر
لنقا: 0 = غيا لمشاة / 1 = ضعيفة / 2 = مقبولة / 3 = ممتاز

0	1	2	3
---	---	---	---

5.7 مخطط التصور ملز للسلطا لأخر للإ لوطنية المحلية
التي تمتلك فال في المنطقة
نظر 2.2.8 للإستما لمفسر

لا	نعم
----	-----

8. جزر الحماية

1.8 تقييم مدى تطبيق جزر الحماية
خاصة

لحد للمنطقة مرقمة بصفة ملائمة على لأ ذلك في لبحر
نظر 1.3.8 للإستما لمفسر

لا نعم

ل يوجد تعال من قبل سلطا خر بشأ حماية من قبة للمنطقة
لذا لأمر مطبقا ل توجد مصلحة حرة ساحلية تساعد على لحماية لبحرية
نظر 2.3.8 3.3.8 للإستما لمفسر

لا نعم

ل توجد خطايا منجز ما يكفي من السلطة قصد تطبيق ناجع للقوانين
لمستخدمين ميدانيا يحو لهم تطبيق لعقوبا
نظر 4.3.8 للإستما لمفسر

لا نعم

ل ضعت للمنطقة مخططا ستعجاليا في صور حد تلو طا
حالا ستعجالية امة (الفصل 3.7 من لبر ت و توصية لاجتما
13 للأطن لمتعاقد)

لا نعم

9. لمواقع لبيشرية

1.9 تطابق المواقع لبيشرية الموجود مع جهات لتصرف (الفصل 2.7 من
البروتوكول و 6 من الملحق I)
(مثلا لعدد الكافي من العمال لتحقيق تصرف ملائم لحماية المنطقة) نظر 1.1.9
للإستثمار لمفسر

هل يوجد مسوق مبيدات من مبيدات ثم بالموقع
نظر 2.1.9 للإستثمار لمفسر

لا	نعم
----	-----

هل يوجد مستخدمو قاعات من المبيدات
(مثلا تقنيون من قبل موجهو...)
نظر 2.1.9 للإستثمار لمفسر

لا	نعم
----	-----

2.9 تقييم مدى ملائمة لمستوى التكويني (التدريبي) للمستخدمين الموجودين
(فصل 2.7 من البروتوكول و 6 من الملحق I) (مثلا توفر مستوى جيد
من التكوين للتدبير للاضطلاع بحماية المنطقة)
مستوى التكويني: 0 = غير ١٠ بالمرة / 1 = ضعيف / 2 = مقبول / 3 = ممتاز

0	1	2	3
---	---	---	---

10 لوسائل لمالية لمالية

1.10 تقييم جة توفيق لوسائل لمالية
(مو غير افية لتطوير تنفيذ مخطط لتصر للذ يتضمن مثلا لتفسير
لتربية لتكوين للبحث للمراقبة لتطبيق لقرنين
نظر 1.2.9 للإستما لمفسر
لنتيجة: 0 = غير 1 = بالمر / 1 = ضعيف / 2 = مقبول / 3 = ممتاز

0	1	2	3
---	---	---	---

2.10 تقييم البنية الأساسية (لفصل 2.7 من البر توف)
لمقر للإفية بالموقع تجهيز ستقبا لنز (من نز لاستقبا لطرفا
لعلا ما ...) معلوما خصوصية سائل تربوية توعية.
لنتيجة: 0 = غير 1 = بالمر / 1 = ضعيف / 2 = مقبول / 3 = ممتاز

0	1	2	3
---	---	---	---

3.10 تقييم لتجهيز من نز لحرسة جوع لعلا على للمم لرئيسية
سائل لعمل في لالحالا لاستعجالية سائل لنقل لبحرية جهز لر يو تجهيز
لمخابر نظر 3.2.9 للإستما لمفسر
لنتيجة: 0 = غير 1 = بالمر / 1 = ضعيف / 2 = مقبول / 3 = ممتاز

0	1	2	3
---	---	---	---

11 لإعلا لمعلوما

1.11 تقييم مد معلوما لمتصلة بالمنطقة لفضا لمجا
(3 من الملحق I) لمتعلق على لأقل بالبطاقا لخصوصية توفيع
لمآلف حصانيا لأنق للعناصر لاجتماعية لاقتصادية
نظر 1.3.9 للإستما لمفسر
لنتيجة: 0 = غير 1 = بالمر / 1 = ضعيف / 2 = مقبول / 3 = ممتاز

0	1	2	3
---	---	---	---

2.11 تقييم مد ملامة برنامج جمع لمعطيا لبرنامج لتابعة
نظر 2.3.9 للإستما لمفسر

لنتيجة: 0 = غير موجود / 1 = غير 2 = مقبول / 3 = ممتاز

0	1	2	3
---	---	---	---

12. لتعا لشيكا

1.12 ل توجد جهر طبية عالمية تتعا مع المو لبشرية لمالية
(مثلا: باحثو خبر متطوعو)
نظر 3.1.9 للإستما لمفسر
لنتيجة: 0 = غير ا بالمز / 1 = ضعيف / 2 = مقبول / 3 = ممتاز

0	1	2	3
---	---	---	---

2.12 تقييم مستو لتعا لتنيا مع مناطق خر متمتعة بحماية
خاصة لأمية للبحر لمتوسط (SPAMI)
(خاصة في بلد خر)
(الفصو 8 1.21 3.22 بالملحق I)
لنتيجة: 0 = غير موجو / 1 = غير ا / 2 = مقبول / 3 = ممتاز

0	1	2	3
---	---	---	---

لتعالق لمقدمة من قبل اللجنة لتقنية لاستشابة

لخاتمة لاستنتاجية

لتوصيا

لإمضا

لخبر لمستقلو نقطة لاتصا لوطنية

مدير لمنطقة لمتمتعة بحماية خاصة للأ مية للبحر لمتوسط (SPAMI)

(يمكن ضافة صفحا خر لإيد لر من قبل ل عضو)

