



Distribution :
LIMITÉE

UNEP(DEPI)/CAR WG.39/INF.10
19 juin 2018

Original : ANGLAIS

Quatrième réunion du Comité scientifique, technique et consultatif (STAC) du Protocole relatif à la pollution due à des sources et activités terrestres dans la région des Caraïbes.

Panama City, Panama, du 18 au 20 juillet 2018

**TABLE DES MATIERES DE LA
STRATEGIE DE RECHERCHE DU PROJET FEM SUR LES GRANDS
ECOSYSTEMES MARINS DES CARAÏBES+**

Priorités de recherche dans la région du Golfe et des Caraïbes, où la science croise les politiques

Tables des matières

Chapter 1. Résumé exécutif/Abstrait

Chapter 2. Rendre la science pertinente : le rôle de la science dans la gouvernance efficace de la mer des Caraïbe, le plateau du Brésil du Nord et le Golfe du Mexique

Dans ce chapitre seront abordés les besoins en matière de recherche, conformément à certains besoins spécifiques de gestion.

Section A. Besoins en matière de recherche fondée sur les politiques.

Dans cette section, les objectifs du présent rapport sont définis et comprennent :

1. Établir des liens entre la recherche et les instances de prise de décisions informées, au moyen de l'identification de lacunes au niveau des données et des informations
2. Augmentation de la capacité
3. Financement ciblé
4. Établir des liens avec des initiatives en cours

Il y aura une discussion concernant les raisons pour lesquelles la recherche se doit de tenir compte des nécessités des gestionnaires et des décideurs. Nous passerons en revue la construction conceptuelle de ces cas où la recherche est axée sur les nécessités de gestion, ou de la recherche pour la recherche, introduction du cadre GEAF (Évaluation de l'efficacité de la gouvernance).

Nous nous pencherons également sur les facteurs de la recherche, et notamment sur l'efficacité :

1. Fondée sur la demande
2. Liée à des plans préalablement en place

Section B. Cette section examinera qui sont les destinataires prévus de ce rapport :

1. Décideurs et gestionnaires dans la région (l'axe est posé sur le contexte régional et sous-régional)
2. Communauté des donateurs - ceux qui peuvent financer la recherche
3. Communauté scientifique

Section C. Thèmes de recherche et leur rôle en ce qui concerne la durabilité
Des thèmes tels que la pollution, la pêche et les habitats, et le rôle de chacun d'entre eux vis-à-vis de la durabilité seront présentes dans cette section. Les stratégies seront développées plus avant au chapitre 4.

Figure d'exemple :

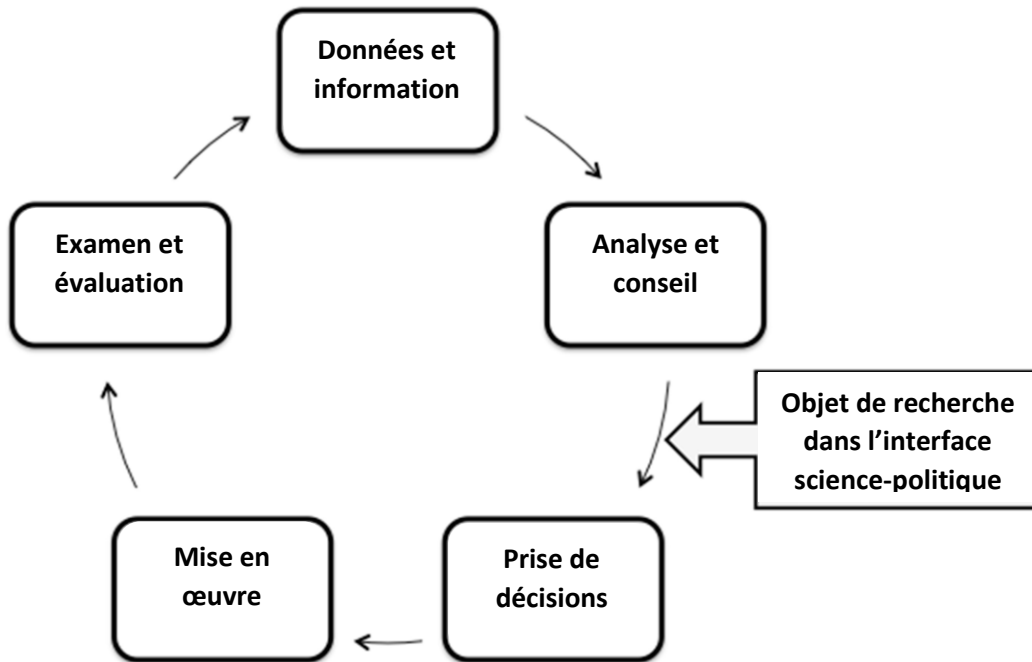


Figure 1. Le cycle des politiques ; la science est essentielle à la définition des politiques et à leur application à la gouvernance (tiré de McConney et al. 2016)

Section D. Le cycle de la recherche intelligente, et points d'intervention de la recherche

Dans ce chapitre, la question de savoir comment la recherche peut aider à prendre des décisions, et qui détermine les priorités en matière de recherche. Dans la figure d'exemple (en projet, la figure doit être affinée), sont indiqués certains points d'interventions où la recherche peut intervenir et aider à prendre des décisions relatives à la gestion ou à la politique. Nous passerons en revue la construction de ces cas où la recherche est axée sur les nécessités de gestion, ou de la recherche pour la recherche.

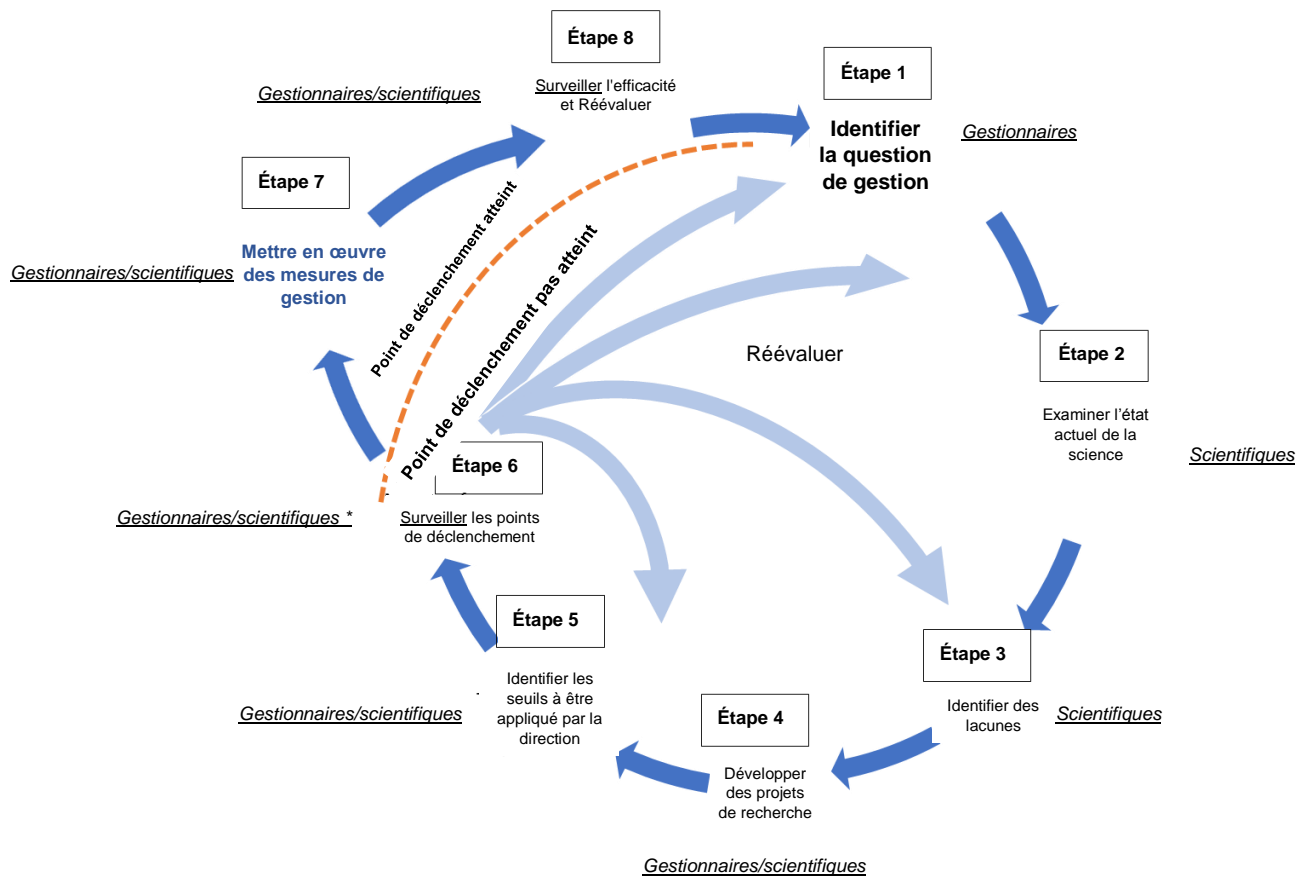


Figure 2. Le cycle de la recherche intelligente, montrant les points d'intervention de la recherche et son application à la gestion.

Ce cycle montre à quel point les questions relatives aux politiques et à la gestion influencent la recherche ciblée.

Étape 1. Les gestionnaires ont des questions auxquelles doivent répondre la recherche ciblée.

Étape 2. En certains cas, les données scientifiques sont connues (ou, au minimum, les données connues permettent la prise de décisions).

Étape 3. Lorsque ces données nécessaires à la prise de décision ne sont pas connues, les lacunes doivent être identifiées.

Étape 4. Des projets de recherche spécifiques seront mis en place pour répondre aux questions des gestionnaires.

Étape 5. En certains cas, un plan de gestion pourrait ne pas être nécessaire pour que des mesures soient prises (par exemple, une norme ou règlement ne s'avère nécessaire que lorsqu'une population baisse en dessous d'un seuil déterminé). Ces seuils sont dénommés points de déclenchement.

Étape 6. Lorsque c'est le cas, un plan de surveillance doit être mis en place afin de déterminer si ce seuil (point de déclenchement) a été franchi.

Étape 7. Lorsque le seuil a été atteint, appliquer la mesure.

Étape 8. Suivi visant à déterminer l'efficacité d'une stratégie de gestion.

Section E. Rôle du suivi dans le cadre des politiques et de la gestion

Dans cette section, l'importance du suivi est définie, en ce qu'il aide à faire en sorte que la recherche soit à tout moment focalisée et pertinente. Le suivi ne relève pas du champ d'application du présent projet, mais nous estimons qu'il est nécessaire de l'inclure dans la planification de la recherche, car il permettra de cerner les priorités futures en matière de recherche, ainsi que l'efficacité des politiques et de la gestion.

Chapter 3. Évoluer à partir d'un héritage scientifique existant :

Initiatives précédentes concernant le lien entre science et gestion

Dans ce chapitre, nous nous pencherons sur des initiatives précédentes de recherche scientifique au service de la gestion, et notamment au service des décideurs. L'analyse comprend des initiatives précédentes menées sur le plan mondial aussi bien que sur le plan régional. Une mention libérale sera faite des nombreuses études ayant tenté de créer ce lien, et de mettre en évidence les similitudes et les différences entre ces initiatives et le projet actuel. Nous ferons référence également, par exemple, au cadre GEAF du projet CLME+ et au cycle des politiques, et au SOMEE. (Exemples : CERMES, CRFM, Ireland, Future Earth project,

Chapter 4. Questions d'intérêt de la recherche par rapport aux besoins des gestionnaires

Dans ce chapitre, nous présenterons les trois stratégies focales et le besoin de la recherche pour soutenir la gestion.

Section A. Pertinence au Rapport SOMEE

Chapter 5.

Chapter 6. Identification des besoins et lacunes en matière de recherche

Section A. Dans cette section chaque stratégie sera brièvement décrite

Section B. Analyse des contributions émanant des processus de consultation

Dans cette section, nous analyserons les efforts menés par le GCFI.

Section C. Indicateurs et points de déclenchement en tant qu'outils de recherche pour les gestionnaires

Chapter 7. Une mer des Caraïbes sans pollution

Comment élargir la base des connaissances requises pour une réduction efficace et rentable de la pollution LBS dans le cadre du projet CLME+.

Section A. Résultats de l'analyse.

Section B. Identification des besoins et lacunes

Chapter 8. Santé des écosystèmes marins - Élargir la base de connaissances requises en soutien à la protection et restauration des habitats dans la région concernée par le projet CLME+

Section A. Résultats de l'analyse.

Section B. Identification des besoins et lacunes

Chapter 9. Pêcheries durables

Élargir la base des connaissances requises pour l'adoption d'une approche écosystémique des pêcheries, y compris du poisson volant), de la langouste, de la crevette et du poisson de fond dans la région GLME+.

Section A. Résultats de l'analyse.

Section B. Identification des besoins et lacunes

Chapter 10. Liens directs entre lacunes au niveau de la recherche et la gestion

Section A. Établissement de la connexion entre les résultats et le cycle de la recherche. Dans cette section, nous fournirons une représentation (texte et graphiques) de la manière à laquelle les lacunes et stratégies identifiées se situent le long du cycle de la recherche (voir figure 3, traversée à partir des besoins au niveau de la recherche vers les gestionnaires).

Section B. Évaluer la pertinence des thèmes issus de la consultation - ici, nous établirons le lien entre les efforts en cours et les produits et résultat de cette activité. Par exemple, liens avec le SOME, WECAFC, CRFM, etc.

Chapter 11. Cadre pour la mise en œuvre

Section A. Application des résultats pour des politiques et une gouvernance efficaces

Section B. Mettre à échelle et rendre applicable au niveau des ministères nationaux

Chapter 12. Les régions du Golfe et Caraïbes et le plateau du Nord du Brésil pendant l'Anthropocène

Dans ce chapitre, nous nous pencherons sur le futur de la région des Caraïbes, du plateau du Nord du Brésil et du Golfe du Mexique, et sur les impacts vis-à-vis des besoins des gestionnaires (et, par conséquent, les priorités de la recherche) dans le futur. Nous allons passer en revue ce que nous savons, d'un point de vue scientifique, de l'environnement marin du futur dans la région, et ce que cela signifie pour les politiques et les sciences à l'avenir. Ici, la question principale des changements climatiques rejoint les résultats des stratégies de recherche.

Chapter 13. Conclusions et réflexions finales

Chapter 14. Annexes

Annex 1 Démarche de consultation générale - notre approche générale visant l'identification de lacunes et besoins (pour chacune des aires de recherche mentionnées ci-dessus)

- i. Processus de consultation GCFI/CLME+
- ii. Atelier de consultation avec les parties-prenantes
 1. Liste des participants aux ateliers de parties-prenantes organisés par le GCFI.
- iii. Consultation publique en ligne
- iv. Consultation auprès des gouvernements et organisations de recherche et bailleurs

Annex 2 Rapports des ateliers

Annex 3 Analyse des contributions émanant des processus de consultation

- a. Identification d'indicateurs et de points de déclenchement relatifs aux gestionnaires
- b. Lien avec le Rapport SOMEE

Annex 4 Méthodologies, y compris la conception de questionnaires, pour chacune des aires de recherche

Annex 5 Liens avec les institutions et initiatives au niveau régional et sous-régional, priorités

- i. CLME+
 5. PAS du projet CLME+

6. CGR CLME+ : cadre multiniveau pour la gouvernance durable des ressources marines
 7. Cadre GEAF et cycle des politiques
 8. Le rapport SOMEE du CLME+
- ii. Le CRFM
 - iii. FAO et OSPESCA
 - iv. Le rôle des institutions éducatives
 - v. Le rôle de la recherche gouvernementale
 - vi. Liens avec les institutions régionales et sous-régionales
 - vii. Actions régionales et plans d'investissement

Annexe 6 Questionnaires GCFI