



Programme
des Nations Unies
pour l'environnement



UNEP/WG.163/Inf.7

7 mai 1987

Original: FRANCAIS

PLAN D'ACTION POUR LA MEDITERRANEE

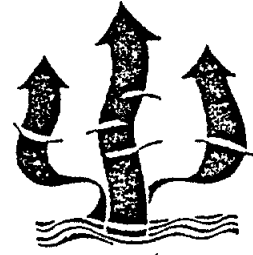
Première réunion des Structures focales nationales
pour les aires spécialement protégées de la
Méditerranée

Athènes, 1-4 juin 1987

ETUDE DE CAS No. 4 : LA GESTION
D'UN ESPACE PROTEGE EN MEDITERRANEE

EXEMPLE DU PARC NATIONAL DE PORT-CROS

(Var, France)



LA GESTION D'UN ESPACE PROTEGE EN MEDITERRANEE

LA GESTION D'UN ESPACE PROTEGE EN MEDITERRANEE
EXEMPLE DU PARC NATIONAL DE PORT-CROS, Var, France

par

Jannick OLIVIER
Chargée de Mission scientifique
Parc National de Port-Cros

	pages
I - INTRODUCTION	1 - 2
II - LA LEGISLATION FRANCAISE EN MATIERE DE PARC NATIONAL	3
- La loi sur les parcs nationaux	
- Un décret par parc	
III - LA STRUCTURE DE GESTION ET SON EVOLUTION SUR 20 ANS DE FONCTIONNEMENT	5
- Le Conseil d'Administration	
- Le rôle de cette structure et son évolution	
- Le Directeur du Parc	
IV - LA STRUCTURE DU CONSEIL TECHNIQUE : LE CONSEIL SCIENTIFIQUE ET SON EVOLUTION	7
V - LE PROGRAMME D'AMENAGEMENT DU PARC	10
- Comment ce document a-t-il été élaboré	
. Les objectifs	
. Les conséquences de l'application de ces objectifs	
. Le zonage	
VI - LES ACTIONS ET LES REALISATIONS DU PARC	13
- Actions de surveillance et de contrôle	
- Actions d'entretien du milieu et de prévention incendie	
- L'activité scientifique	
- Actions éducatives, d'information et d'accueil	
VII - EN GUISE DE CONCLUSION : CE QUI SERAIT SOUHAITABLE POUR UN ESPACE PROTEGE	19
VIII - Annexes.	
IX - Bibliographie.	

LA GESTION D'UN PARC MARIN EN MEDITERRANEE :

LE PARC NATIONAL DE PORT-CROS, VAR, FRANCE.

La gestion d'un espace protégé fait songer à la résolution d'un problème mathématique car bien souvent pour y parvenir, il faut faire preuve d'un peu d'inspiration mais de "99% de transpiration".

En effet la gestion d'un tel territoire ne procède à priori d'aucune loi infaillible, elle s'ébauche quotidiennement au contact des éléments naturels et des utilisateurs.

Elle se façonne pour s'adapter à l'espace considéré. N'oublions pas que sous un vocable unique de "parc national", on englobe en Europe plus des 400 espaces très différents, tantôt très urbanisés comme le Lake District National Park en Angleterre, tantôt fortement sauvages comme le Parc national des Grisons en Suisse.

En France, les six parcs nationaux existants ne sont pas tous semblables. Si la plupart peuvent être réunis sous l'appellation de "parcs de montagne", un seul est marin : le parc de Port-Cros. Quant au point commun susceptible de les rapprocher vraiment, ce n'est en fait qu'une difficulté : l'absence de maîtrise foncière.

En effet, si dans les pays neufs, l'Etat est généralement propriétaire des territoires classés "Parc national", en Europe, et plus particulièrement en France, ce n'est pas le cas.

Cette disposition particulière permet de mieux comprendre l'existence et la maintenance dans de nombreux espaces protégés français, d'activités traditionnelles -comme la pêche à Port-Cros ou bien la chasse dans les Cévennes- même si ces activités y font l'objet d'une réglementation spécifique comme par exemple l'interdiction du gangui dans les eaux du parc de Port-Cros.

Faute de ne pas être propriétaires de leurs territoires, les parcs nationaux français se trouvent placés dans une perpétuelle situation de négociation avec les véritables propriétaires, qu'il s'agisse de personnes privées ou de collectivités locales.

Détenteurs d'un patrimoine à la fois naturel et culturel, les Parcs nationaux ne gèrent pas finalement un territoire mais plutôt une réglementation, d'où l'aspect contraignant que certains leur reprochent.

Parmi les principales difficultés de gestion auxquelles un parc français est ainsi confronté, figure celle de la superposition de réglementations très variées et pas toujours très cohérentes entre elles sur un même espace : réglementation de site classé, de pêche, de chasse.... En fin de compte, l'utilisateur d'un Parc national trouve en face de lui, non pas un interlocuteur unique qui devrait être le Parc, mais plusieurs administrations.

LA LEGISLATION FRANCAISE
EN MATIERE DE PARC NATIONAL.

La loi sur les Parcs nationaux

En France, la loi relative à la création des Parcs nationaux : loi n° 60-708, a été votée par l'Assemblée nationale, le 22 Juillet 1960. Elle n'a donc que trois ans de plus que la création du parc de Port-Cros, soit aujourd'hui un peu plus d'un quart de siècle.

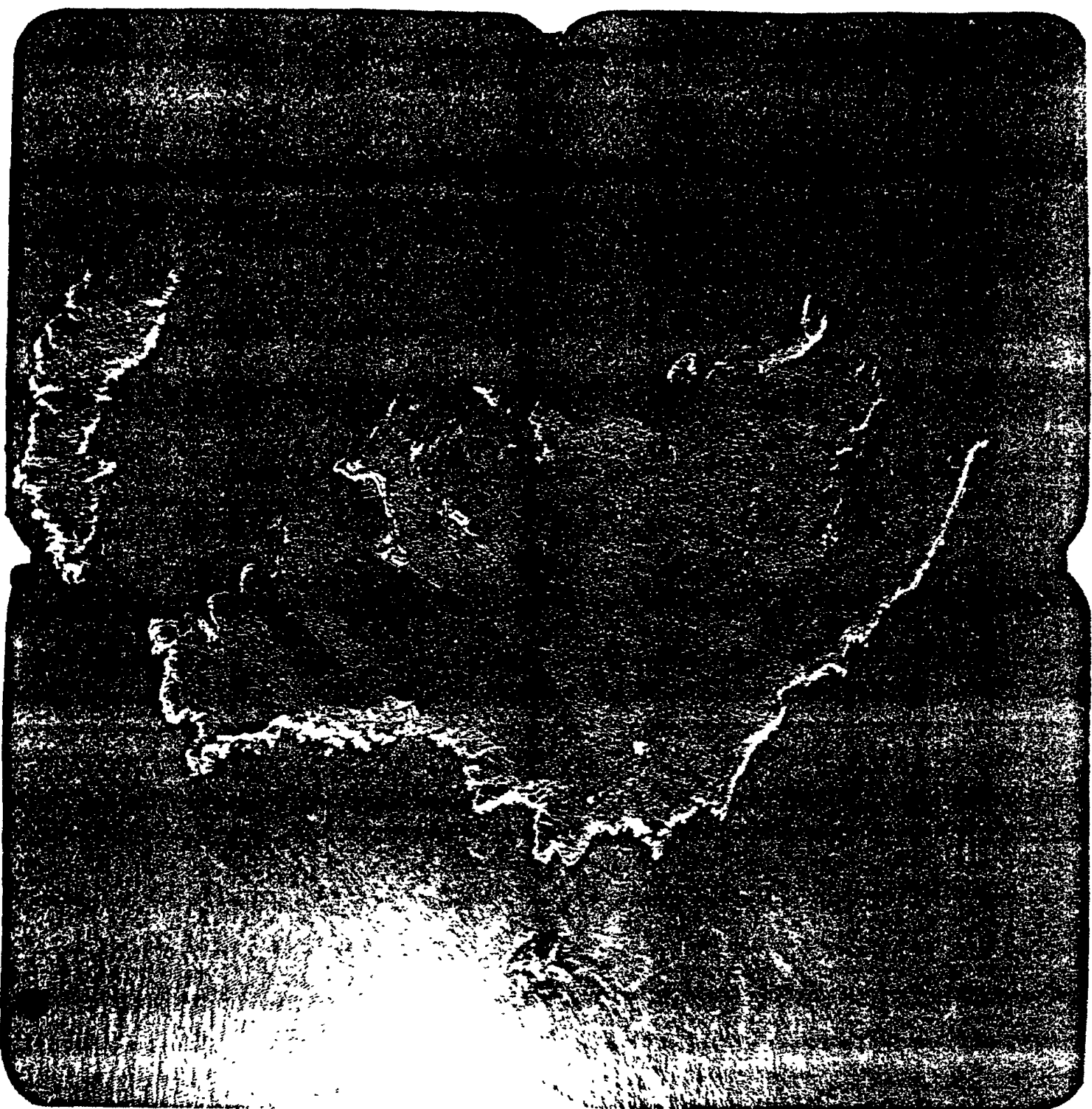
Cette loi prévoit que "le territoire d'une ou de plusieurs communes peut être classé parc national par décret en Conseil d'Etat lorsque "la conservation de la faune, de la flore, du sous-sol, de l'atmosphère, des eaux, et en général du milieu naturel présente un intérêt particulier et qu'il importe de le préserver contre tout effet de dégradation naturelle".

Cette loi renferme toujours dans ce même article (l'article 1er), le germe d'une potentialité mais aussi le ferment d'une difficulté. En effet, il est stipulé que : "le territoire délimité par le décret (décret de création de parc) peut s'étendre au domaine public maritime." Il y a donc dans ce texte une ouverture vers la constitution de parcs marins mais une seule ligne pour affirmer une telle existence n'est pas sans légèreté sur le plan juridique.

L'année suivante, le 31 Octobre 1961, est mis au point, le décret d'application de cette loi (décret n° 61-1195) portant Règlement d'Administration Publique. Ce décret précise le champ d'application de la loi. En effet, dans son chapitre III, il est exposé que : "la gestion, l'aménagement et la réglementation d'un parc national sont confiés à un Etablissement public national où sont représentées les collectivités locales intéressées et dont le contrôle tant administratif que technique est exercé par le Ministère de l'Environnement.

Un décret par parc

Vient ensuite pour chaque parc, un décret de création spécifique. Ainsi chaque parc national naît avec son propre texte, sorte de livret de famille où sont portées ses limites territoriales et définie la réglementation le concernant. Les deux premiers parcs nationaux français vont naître la même année : la Vanoise et Port-Cros.



"Un parc, c'est une institution, c'est-à-dire, un Conseil d'Administration, un directeur, une équipe scientifique et technique, des gardes-moniteurs, un budget et un programme à moyen terme d'aménagement."

Emile LEYNAUD

"L'Etat et la Nature : l'exemple des parcs nationaux français. Contribution à une histoire de la protection de la nature."

LA STRUCTURE DE GESTION
ET SON EVOLUTION
SUR 20 ANS DE FONCTIONNEMENT.

Dans le décret de création spécifique au parc national de Port-Cros, la structure de gestion est clairement définie. Ainsi le fonctionnement du Parc national est assuré par un Conseil d'Administration et un Directeur. Nous allons examiner de plus près ce fonctionnement.

Le Conseil d'administration:

Il se compose de 26 à 27 membres, tous désignés par le Ministère de l'Environnement et répondant à trois catégories bien définies :

- des administrations intéressées (11 fonctionnaires)
- des collectivités locales (5 représentants)
- et des personnalités qualifiées (11).

Le Président et le Vice-Président sont élus par les membres du Conseil d'Administration.

Ce Conseil se réunit deux fois par an, sur convocation de son président.

Le rôle de cette structure et son évolution.

Le Conseil d'Administration établit les principes de l'aménagement, de la gestion et de la réglementation du parc que le directeur doit observer. Cette instance contrôle la gestion de l'établissement, vote le budget ou les prévisions de dépenses.

Le Conseil d'Administration peut désigner en son sein, six membres représentants des trois catégories précédemment définies, pour constituer une Commission permanente. Cette dernière est nécessaire mais non obligatoire (cf. article 15 du R.A.P.). Elle existe effectivement au parc de Port-Cros. Les membres ainsi désignés élisent à leur tour le Président de la Commission permanente; cette élection est ensuite soumise à approbation du Ministre de l'Environnement.

La Commission Permanente est en quelque sorte le "bureau" du Conseil d'Administration. Ce dernier peut en effet déléguer à cette Commission certaines de ses attributions. Une telle structure est absolument indispensable pour régler les affaires courantes dans l'intervalle des séances plénières du Conseil d'Administration.

A l'origine, le Conseil d'Administration ne comptait que 26 membres mais, depuis le décret du 14 mars 1973, ce chiffre a été porté à 27 étant donnée la décision de placer dans tous les conseils d'administration des parcs, au titre des personnalités qualifiées, un représentant d'une association de protection de la nature.

Dans ce nouveau décret, la durée du mandat des membres de ce conseil a été réduite de cinq ans à trois ans. Pour les élus locaux, la durée est celle de leur mandat.

Le Directeur du Parc

Le directeur du parc peut être un fonctionnaire éventuellement placé en position de détachement (ce qui est le cas à Port-Cros). Il est nommé par le Ministre de l'Environnement après avis du Conseil d'Administration du Parc.

La durée de son mandat n'est fixée par aucun texte.

Le directeur d'un parc national est chargé de l'administration courante et de l'exécution des décisions prises par le Conseil d'Administration.

Il dirige les services, exerce les pouvoirs de police confiés à l'Etablissement et représente le parc dans tous les actes de la vie civile et en justice.

LA STRUCTURE DE CONSEIL TECHNIQUE :
LE COMITE SCIENTIFIQUE ET SON EVOLUTION.

Selon l'article 34 du décret de création du Parc national de Port-Cros, un Comité Scientifique est institué.

Ses membres sont nommés par arrêté pris par le Ministre de l'Environnement, sur proposition du Conseil d'Administration du Parc.

Les membres ainsi nommés sont des "personnalités choisies en fonction de leur compétence et chargées de donner à l'établissement des avis techniques et de procéder aux études qui leur seront confiées".

Le rôle du Comité scientifique est donc consultatif.

Le nombre de membres le composant n'est pas fixé.

Les Comités scientifiques des Parcs nationaux français souffrent d'une grande lacune en matière juridique puisque cette instance demeure "vierge d'une définition officielle et d'un statut dûment approuvé sur le plan national". (rapport de M. LEYNAUD, ancien directeur du Parc national des Cévennes). Les activités scientifiques et même pour certains parcs, les comités scientifiques, n'étaient pas prévus dans les textes de base. A la limite, un parc national peut se passer d'une telle instance, aucun texte officiel ne l'y obligeant. Dans la pratique, tous les parcs nationaux français ont leur Comité scientifique.

En ce qui concerne les activités scientifiques, on peut dire que jusqu'en 1975, les études réalisées sur le territoire terrestre et marin du Parc, ont été menées de façon disparate, un peu au coup par coup, à la diligence de leurs auteurs, et en l'absence de tout programme d'ensemble. Les résultats scientifiques obtenus étaient diffusés dans des revues soit nationales soit internationales dont le parc n'avait ni la primeur ni même une simple copie. Ainsi bon nombre d'études et d'observations échappèrent à la connaissance de l'Etablissement public.

Aussi dès 1975, des mesures ont été prises par la direction du parc pour enrayer cette anarchie :

- nomination d'une personne chargée au sein de la direction du parc, de coordonner les activités scientifiques et de suivre les études.

- mise en place d'une politique de contrat unissant l'Etablissement à chaque équipe scientifique venant travailler sur le territoire du parc. Un contrat définit ainsi les droits et les devoirs du contractant, l'objet précis de l'étude, sa durée et la somme allouée par le Parc pour la prise en charge des frais de déplacement des chercheurs.

- à l'intérieur de chaque contrat, il est stipulé que les résultats acquis au cours de ces recherches sont prioritairement publiés dans la revue du Parc.

- cette revue lancée en 1975 rassemble ainsi chaque année tous les travaux originaux entrepris dans le Parc. Elle applique les normes de présentation du Conseil National de la Recherche Scientifique et s'est dotée depuis 1985, d'un Comité de lecture international.

- au niveau du budget de fonctionnement du Parc, un chapitre concernant les études a été ouvert, et chaque année, le Conseil d'Administration alloue une somme.

- c'est en fonction d'un programme de recherche défini annuellement par le Comité Scientifique du parc que ce budget est ensuite dispatché et que des crédits complémentaires sont recherchés à l'extérieur.

- les Sciences humaines dont l'émergence est tardive dans les Parcs nationaux français, ont été prises en compte parmi les activités scientifiques du parc national et des représentants de ces disciplines ont été nommés depuis peu au Comité Scientifique.

- Le nouveau comité scientifique ainsi nommé présente la particularité de compter non seulement des scientifiques mais des membres associés qui sont des représentants nommément désignés au sein d'Administrations ou de grands Organismes intéressés à la protection et à la gestion d'espaces littoraux méditerranéens (Institut national de la Recherche Agronomique, Services maritimes des Directions départementales de l'Equipement, .etc). Cette innovation est souhaitée actuellement par le Ministère de l'Environnement pour les autres parcs nationaux.

La mise en place d'une telle organisation de la recherche dans le parc de Port-Cros a porté ses fruits : la crédibilité de l'Etablissement en matière scientifique a considérablement augmentée puisque d'autres administrations lui ont confié la coordination d'études sur des territoires extérieurs au sien. En outre, l'Etablissement a cherché à rencontrer d'autres espaces protégés travaillant sur des thèmes de recherche analogues. De cette rencontre sont issus dès 1981, les programmes de recherches coordonnés avec le Parc naturel régional de la Corse, la Réserve de la Scandola et la Réserve de Cerbère-Banyuls. De telles initiatives encouragées par le Ministère de l'Environnement ont été peu à peu relayées par d'autres organismes. La coopération avec ces organismes, qu'il soient régionaux (Conseil régional, Collectivités locales) ou internationaux (Commission des Communautés européennes, Conseil de l'Europe..), permet de répandre le message parc et de trouver des sources de financements non négligeables.

Signalons à cet effet que les activités scientifiques du Parc sont financées depuis 1980, à plus de 80% par des subventions extérieures à l'Etablissement. C'est le cas pour les grands programmes de recherche tels que Posidonie, Oiseaux marins nicheurs, Récifs artificiels, Ethnologie de la pêche varoise, Sauvetage du Phoque moine...

C'est aussi vers les années 1980, que le Parc national s'est orienté vers une recherche finalisée et appliquée, visant à fournir au gestionnaire des critères objectifs d'appréciation du milieu naturel, de ses capacités d'accueil et d'exploitation. Très tôt les scientifiques en relation avec le parc ont été confrontés aux problèmes de gestion de l'établissement. C'est ainsi qu'en étroite collaboration avec la direction du Parc, les scientifiques ont défini la capacité maximum d'accueil pour les bateaux dans une des baies principales de l'île et que peu après, un plan précis de zonage du milieu terrestre et marin de l'île a été établi. Nous en reparlerons plus loin.

LE PROGRAMME D'AMENAGEMENT DU PARC

Le Programme d'Aménagement d'un parc national est un document de base qui permet à l'Etablissement de définir ou d'ajuster tous les 5 ans, les grandes lignes de sa politique.

Ce document établit, conformément aux dispositions de l'article 14 du Règlement d'Administration Publique de 1961 et à l'article 40 du décret de création du parc, les principes de l'aménagement, de la gestion et de la réglementation du parc que le directeur doit observer. C'est donc un outil de travail incontestable pour un Parc national.

Comment ce document a -t-il été élaboré ?

Les objectifs.

Dans un premier temps, la direction du parc s'est défini des objectifs prioritaires. Dans le cas de Port-Cros, les objectifs retenus étaient au nombre de quatre :

- protection du site et de ses richesses naturelles
- promotion d'activités scientifiques et expérimentation de techniques et de méthodes de gestion douce du milieu naturel
- sensibilisation du public par l'information et l'action éducative
- participation à la vie sociale et à une certaine qualité de vie pour les habitants.

Puis ces objectifs ont été soumis pour avis au Comité Scientifique, et pour approbation au Conseil d'Administration du parc.

Les conséquences de l'application de ces objectifs.

Une fois ces objectifs arrêtés, l'équipe de direction s'est alors interrogée sur les conséquences de leur application sur le milieu naturel.

Elle s'est alors rendue compte que les applications et les conséquences relatives à chacun des quatre objectifs étaient suffisamment contradictoires pour qu'il soit nécessaire de leur affecter des territoires particuliers : un zonage de l'île s'est avéré indispensable. Ainsi est née la notion de "zonage".

Le zonage.

Dans le domaine marin, plusieurs zones ont été instituées en tenant compte des différents types d'utilisateurs, et en se souvenant qu'en été l'île accueille plus de deux cents bateaux sur lesquels vivent au total près de 800 personnes :

- une zone dite "de protection renforcée 1" : il s'agit de préserver la sécurité des baigneurs dans les anses. De ce fait, dans ces secteurs, si l'accès est autorisé, le mouillage est interdit. Egalement pour des raisons de sécurité et afin de protéger la pratique du sentier sous marin dans la baie de la Palud, une zone réservée uniquement à la baignade a été balisée à l'Est du rocher du Rascass. Ainsi, les baigneurs et les plongeurs qui pratiquent le sentier d'initiation au milieu sous-marin, peuvent évoluer en toute sécurité.

- une zone dite de "protection renforcée 2" : il s'agit de sauver un "monument biologique", une formation naturelle qui a disparu de la quasi totalité des côtes méditerranéennes françaises : le récif barrière de Posidonie. Ce récif ainsi que la prairie de zostères naines qui lui est associée est une des principales richesses biologiques du parc national. Il est donc recommandé de ne pas se baigner à cet endroit et, bien qu'un accès soit réservé, la navigation à voile ou à moteur est interdite à l'intérieur de la zone ainsi délimitée par une rangée de bouées sphériques jaunes.

Un arrêté préfectoral a institué cette réglementation

- une zone de "mouillage organisé" dans l'anse de Port-Cros où seul le mouillage sur corps morts est autorisé.

Dans le domaine terrestre cette fois, le zonage s'est effectué en tenant compte de trois éléments :

- le problème foncier de l'île : 200 ha au Ministère de l'Environnement, 70 Ha au Ministère de la Défense nationale, et 420 Ha relevant du domaine privé.

- le besoin de fournir du bois de chauffage aux habitants et d'éviter ainsi d'utiliser une source d'énergie qui rendrait l'île trop dépendante du continent (fuel.)

- enfin et surtout la nécessité de permettre aux peuplements végétaux d'évoluer naturellement. Les peuplements forestiers de Port-Cros sont composés de pins d'Alep et de chênes verts : les pins compte tenu de leur âge avancé, vont progressivement disparaître par mort naturelle et seront remplacés par le chêne vert ou le maquis. A la faveur de

tempêtes, de violents coup de vent ou de fortes chutes de neige comme on en a connu ces trois dernières années, les pins risquent de disparaître brutalement par taches, entraînant dans leur chute les peuplements feuillus sous-jacents.

Afin d'éviter une telle évolution catastrophique et d'assurer la pérennité de peuplements mélangés chênes verts-pins d'Alep moins combustibles, le zonage suivant a été adopté :

- des zones de protection intégrale : il s'agit de secteurs présentant un réel intérêt biologique (botanique ou zoologique qu'il convient de préserver. Dans ces zones, aucun aménagement ne sera réalisé et le public ne sera pas admis.

- des zones d'intérêt biologique et didactique : ce sont également des secteurs où l'on note des particularités botaniques ou zoologiques intéressantes ainsi que des formes particulières qui permettent une interprétation pédagogique pour les visiteurs (ex: des taillis morphosés par le vent). Ces secteurs sont considérés comme de véritables clignotants pour le personnel de terrain qui en assure leur surveillance. La principale différence avec les zones de protection intégrale est que dans ces secteurs, la pénétration du public est autorisée.

- des zones de prévention incendie : Dans ces secteurs, les interventions sont constituées par le retrait des bois morts et des vieux pins d'Alep qui menacent de tomber constituant ainsi un danger pour le promeneur, mais aussi pour la végétation naissante de chênes verts. Un débroussaillage léger sur 25 mètres de chaque côté des chemins est également arrêté, il permettra aux secours, en cas de besoin, de pouvoir circuler et d'intervenir rapidement.

- des zones d'accueil : situés en arrière des plages ou autour des bâtiments, il s'agit de secteurs soumis à une fréquentation intensive par le public. Les dégradations qui en résultent nécessitent des interventions artificielles. Celles-ci seront systématiquement réalisées avec des espèces autochtones. De même dans le village ou autour des bâtiments, comme les forts, on note des zones de dégradation. Un traitement sera pensé dans le même esprit pour conforter ces zones sensibles.

- enfin des zones dites d'évolution naturelle : il s'agit du reste de l'île, soit la plus grande partie du territoire. Il s'agit donc de protéger les milieux naturels et de permettre leur évolution normale. Des points d'eau contre l'incendie seront aménagés et un entretien léger des sentiers est prévu (retrait après marquage, des pins abattus le long de ces chemins, sur une bande totale de 25 mètres de large).

LES ACTIONS ET LES REALISATIONS DU PARC.

Le plan de zonage, et par la même le programme d'aménagement dont il fait parti, est un outil de travail indispensable pour tout gestionnaire d'un espace protégé. Après avoir été approuvé, ce programme est distribué aux agents de terrain qui devront inscrire leurs actions dans les sens définis par le programme.

Les actions du parc découlent donc des objectifs précédemment définis dans le programme d'aménagement. Ainsi la protection d'un espace ne peut s'effectuer sans surveillance et la protection ne peut être comprise que si elle est expliquée, donc s'il y a action d'information. Parallèlement, si on ne connaît pas bien le milieu naturel et donc si on ne dispose pas d'inventaire de base, on ne peut le protéger avec efficacité.

Actions de surveillance et de contrôle :

La législation existant dans le parc national de Port-Cros fait qu'en mer, la pêche sous marine et le chalutage sont interdits jusqu'à six cents mètres de la côte. Ceci est une donnée initiale incluse dans le décret de création du parc. Par la suite, la réglementation de la navigation, du mouillage et de l'accostage des navires dans les eaux du parc ont fait l'objets d'arrêtés du Préfet Maritime pris sur proposition du directeur du Parc national. Cette procédure qui associe le pouvoir de proposition du directeur du parc au pouvoir de décision du Préfet Maritime assure l'unité et la cohérence de la réglementation en mer.

De plus, Port-Cros n'est pas un port comme les autres : son intégration dans un site classé et son isolement font qu'il ne saurait y exister le confort d'un port traditionnel. Bien qu'il soit nécessaire et heureux que la rade reste équipée de manière légère, il importe cependant qu'elle devienne un port organisé. Cela a été réalisé en 1981, date à laquelle le Parc national a obtenu la concession portuaire.

La réglementation d'un port est liée aux services qu'il rend. C'est ainsi qu'à Port-Cros :

- un bureau du port a été installé à l'extrémité nord du village afin d'assurer la surveillance des bateaux et de donner toutes les informations utiles aux plaisanciers.

- le bassin est systématiquement nettoyé, les appontements entretenus et le balisage de la passe d'entrée et de sortie du port mis en place.

- afin de limiter la dégradation progressive des fonds sous marins de l'anse de Port-Cros, le nombre de places d'accueil a été limité à 60 places à quai et à une trentaine de coffres. Pour la même raison, le mouillage sur ancre est interdit. Enfin, la vitesse est limitée à 3 noeuds dans la baie et à 5 noeuds dans la zone des 300 mètres autour du parc.

- les interdictions de mouillage dans certaines anses de l'île ont été clairement indiquées afin d'éviter un nombre important d'infractions.

- compte tenu du fait que cette baie est, et doit rester un port de passage, une taxe de port progressive a été instituée au bénéfice du parc : modique les premiers jours, la taxe devient dissuasive au delà de 9 jours consécutifs. De plus, aucune place laissée vacante ne peut être réservée. Ainsi met on fin aux "bateaux ventouses" qu'on rencontre trop souvent en Méditerranée.

Toute l'année, la surveillance tant du domaine terrestre que marin de l'île est assurée par le personnel permanent du parc, soit trois personnes possédant une double assermentation du Ministère de l'Environnement et du Ministère des pêches. L'été, des renforts sont apportés par des personnels temporaires, ce qui porte les effectifs à une vingtaine de personnes. Des renforts de police sont également demandés : 5 agents de la Compagnie Républicaine de Sécurité dotés d'un Zodiac de 30 CV sont détachés pendant la saison estivale. Les tournées mixtes parc national-police sont très largement utilisées.

En cas d'infraction à la réglementation du parc, des procès-verbaux sont dressés par les personnels assermentés et envoyés au procureur de la république. Ces procès verbaux semblent en constante diminution. Le parc national se porte systématiquement "partie civile" pour toute affaire juridique et un avocat attaché au parc suit l'instruction des dossiers.

Actions d'entretien du milieu et de prévention incendie :

Les agents du parc réalisent les travaux courants d'entretien du milieu naturel tels que :

- remise au gabarit des sentiers et de la route des forts
- curage des fossés, radiers et petits ouvrages,
- plantations d'arrière-plage
- coupe des chablis sur les voies d'accès et les arrières-plages.

Les travaux plus importants arrêtés par le plan d'aménagement font l'objet de chantiers de jeunes volontaires. Quant aux travaux plus délicats : aménagements de pare feux arborés ou bien encore traitement de chablis importants, ils sont confiés à une entreprise.

En matière de prévention incendie, un entretien régulier des matériels est effectué (véhicule, moto-pompes, lances, citernes) et des exercices systématiques de maniement sont mis en place chaque premier lundi du mois, pendant la saison estivale.

L'Activité scientifique

Comme nous l'avons précisé plus avant, la politique scientifique menée par le parc est l'aboutissement d'un effort permanent de structuration qui a démarré en 1975 pour se renforcer ces dix dernières années. Les résultats de cet effort se vérifient à plusieurs niveaux :

- au niveau du budget consacré aux activités scientifiques. En effet, qu'il s'agisse d'études d'inventaire, de dynamique de population ou de grands thèmes de recherche coordonnée, la crédibilité des travaux scientifiques ainsi réalisés rejaillit sur le budget puisque plus de 80% du budget scientifique du parc national est alimenté par des financements extérieurs (Ministère de l'Environnement, Ministère de la Culture, Commission des Communautés Européennes...)

- au niveau des études. En dehors des grands thèmes cités précédemment, les autres études du parc financées sur son budget propre portent sur :

-le suivi de populations indicatrices de pollution (échinodermes)

- l'expérimentation de techniques douces de gestion du milieu naturel (mytiliculture, spongiculture),

- la mise en oeuvre de moyens et de techniques pour la sauvegarde d'espèces menacées (le mérrou, la grande nacre de méditerranée)

- la connaissance de l'histoire humaine des îles au travers de prospections archéologiques tant terrestres que navales

- la connaissance précise des utilisateurs du milieu (enquête ethnologique sur la pêche varoise ou sur la navigation de plaisance dans les eaux du parc), l'impact de certaines de ces activités sur le milieu naturel (enquête sur l'impact de la pêche amateur à Port-Cros), la recherche de solutions alternatives aux effets de cette fréquentation (déchets, ancrages et mouillages).

Toutes ces études visent un même but : fournir au parc national les outils indispensables pour mieux asseoir sa gestion ou faire évoluer sa réglementation. Certaines d'entre-elles illustrent aussi le rôle incitatif du parc puisque l'expérimentation à Port-Cros de certaines techniques douces d'enrichissement du milieu naturel (moulières, récifs artificiels...) une fois mises au point et démontrées, seront ensuite transférées vers la profession.

- au niveau de la mise à disposition de son expérience, le Parc national s'est vu confier la gestion d'autres territoires que le sien : gestion de de près de 260 Ha sur la Commune de la Croix Valmer et de plus de 1000 Ha sur l'île de Porquerolles. Le territoire que le parc a ainsi en gestion lui permet d'innover des systèmes originaux de gestion comme par exemple celui du petit gibier sédentaire (faisan commun et perdrix rouge) à Porquerolles, système original désormais repris par d'autres régions comme la Vendée. D'autre part, le Parc national de Port-Cros a obtenu la coordination de recherches portant sur plusieurs départements pour la détermination des Zones Naturelles d'Intérêt Ecologique Faunistique et Floristique (ZNIEFF). L'Etablissement a également participé en tant que coordonnateur pour la région méditerranéenne, à l'élaboration d'un livre rouge intitulé "les espèces marines menacées de France" publié cette année par le Muséum National d'Histoire naturelle de Paris.

- au niveau de manifestations scientifiques, le parc a organisé sur des sujets l'intéressant particulièrement, un certain nombre de manifestations. Ainsi :

- en 1983, il a animé le premier Séminaire International sur les Herbiers de Posidonie, réunissant plus de 200 chercheurs et gestionnaires de l'ensemble de la méditerranée

- en 1985, une Conférence Internationale sur la Stratégie de Sauvegarde du Phoque moine a regroupé scientifiques et personnalités politiques des pays de la Communauté Européenne

- la même année, un colloque sur les Oiseaux marins nicheurs de méditerranée s'est tenu sur l'île de Porquerolles, l'organisateur principal étant le Muséum d'Histoire naturelle de Paris

- en 1986, un Séminaire placé sous l'égide de l'UNESCO, a permis de rassembler les maires et gestionnaires de petites îles de la Méditerranée, sur des problèmes concrets liés à l'insularité

- au niveau de l'émulation scientifique et de l'accueil de chercheurs, le parc a provoqué la création de regroupements de chercheurs et d'organismes sur des sujets d'intérêt général, comme le Groupement d'Intérêt Scientifique Posidonie et a accueilli des visites de groupes d'ingénieurs appelés à occuper des postes décisionnels dans le domaine de la gestion de l'Environnement .

Les actions éducatives, d'information et d'accueil

Les études réalisées par le parc constituent la matière première indispensable à l'élaboration de publications destinées au public telles que :

- des fiches techniques traitant de la vie des animaux en Méditerranée (goéland, baleines et dauphins, le rat des champs, la grande nacre ...) ou bien des plantes qu'on rencontre sur les îles au long de "promenades nature"

- des documents pédagogiques appelés Cahiers qui proposent aux visiteurs, aux groupes accompagnés aux étudiants et aux élèves du second degré, l'approfondissement d'une démarche de connaissance sur l'Herbier de Posidonie, la faune terrestre, les plantes des îles d'Hyères, la géologie, l'histoire des forts ou bien encore la littérature ayant concerné Port-Cros.

D'autres types de documents sont également réalisés par le parc : cartes postales, posters, dépliants mais aussi films et montages audio-visuels. Il n'en demeure pas moins que l'information sur papier demeure une des priorités et des réussites de l'Etablissement. La preuve en est donnée par les ventes dont le produit a été multiplié par huit en six ans. L'objectif poursuivi est de rejoindre la variété des publics en cumulant l'exactitude des informations, l'agrément et la lisibilité des textes.

Sur l'île, grâce à une signalisation appropriée sur dalles de schiste, le visiteur peut se rendre d'un endroit à l'autre, les temps de marche portés sur les dalles permettant de mieux choisir son itinéraire.

L'été, les visiteurs peuvent bénéficier d'accompagnement sur des parcours : le sentier des plantes et le sentier sous marin. Ce dernier constitue une des particularités fort appréciée du parc national. En outre, un aquascope- structure sous-marine dotée de larges hublots- permet la visite des fonds marins en présence d'un accompagnateur du parc.

A l'intérieur d'un fort restauré par les soins du parc, des expositions à thème orientées vers la connaissance du milieu marin sont réalisées et ouvertes gratuitement. Des aquariums d'eau de mer installés au rez de chaussée de ce bâtiment permettent de montrer au public les différentes espèces de poissons méditerranéens.

Toujours en période estivale, le parc organise des soirées-conférences et des débats autour d'images et de témoignages.

Le reste de l'année, il accueille non plus des visiteurs anonymes mais des enfants de classes primaires, sous forme de classes de découverte. Sept semaines sont ainsi dégagées annuellement par le personnel qui assure leur hébergement dans un des forts aménagés de l'île ainsi que leur accompagnement pédagogique. Au cours de ces périodes, les enfants reçoivent leur baptême de plongée.

Le fort qui accueille ces classes est également un lieu d'hébergement de groupes organisés tout au long de l'année. Cet accueil social n'a été rendu possible que grâce au recrutement d'un jeune saisonnier qui gardienne le bâtiment, et effectue les divers travaux d'entretien et d'intendance. Dans un autre fort, situé à la pointe est de l'île, durant les mois de Juillet et d'Août, l'Union des Centres de plein Air est accueillie gracieusement : en contre partie elle assure le gardiennage et la surveillance de ce secteur contre l'incendie.

EN GUISE DE CONCLUSION : CE QUI SERAIT SOUHAITABLE
POUR UN ESPACE PROTEGE .

La gestion éclairée d'un espace protégé passe inévitablement par la connaissance des éléments qui le composent. Ces éléments sont de deux ordres : biologiques et culturels. De ce fait, il est nécessaire de disposer ou d'initier un inventaire des principaux éléments du site.

Le Comité Scientifique est précisément l'instance qui garantit la qualité des études d'inventaire ainsi réalisées; néanmoins celles-ci ne devront pas être menées exclusivement par les membres du comité scientifique ou par des chercheurs relevant de leurs laboratoires. un parc national ne doit pas être un territoire réservé mais un espace ouvert à de nombreux chercheurs. L'aspect humain ne doit pas être oublié, et même si l'émergence des Sciences humaines au sein des parcs est un phénomène récent, il est souhaitable que l'instance de conseil qu'est le Comité scientifique compte parmi ses membres des représentants de ces disciplines. L'homme fait partie intégrante du milieu et l'utilise. A ce propos, il apparaît fort utile d'initier des enquêtes sur les différents utilisateurs du milieu naturel : quels sont ils?, comment et combien utilisent-ils l'espace?. Les enquêtes réalisées par le Parc national de Port-Cros sur l'activité de plaisance dans les eaux du parc ont été fort utiles pour connaître le nombre de bateaux par mois, leur provenance mais aussi leurs lieux précis de mouillage et leurs activités annexes.

Le gestionnaire doit avoir également une attention particulière vis à vis d'espèces végétales ou animales indicatrices d'une certaine qualité du milieu dont le suivi dans le temps permet de détecter des changements particuliers du milieu et donc, permet d'intervenir plus efficacement car plus préventivement.

La gestion d'un espace est donc intimement liée à l'activité scientifique tout comme l'activité scientifique ne peut être détachée des actions d'information. En effet, quel type d'information pourrait-on valablement faire sans posséder de sérieuses données sur le site.

Pour la bonne marche de l'Etablissement le Comité scientifique doit se sentir concerné par la gestion du parc auquel il s'intéresse. La participation de ses membres à l'élaboration d'un programme d'aménagement est un excellent exercice qui permet ainsi aux scientifiques de prendre

conscience des difficultés de la gestion et au gestionnaire de mieux appréhender la richesse de son espace et les lois écologiques qui le régissent.

En aucun cas, le Comité Scientifique ne doit être une entité complètement détachée des problèmes de gestion.

De même, le rôle que peut jouer un Comité Scientifique dans un parc national est intimement lié à la personnalité de son président. Celui-ci doit être un arbitre et de ce fait, ne doit pas être impliqué dans les études en cours. Pour mieux faire connaître l'action de son comité et être au fait des problèmes de gestion de l'Etablissement, le Président du Comité Scientifique doit automatiquement siéger au Conseil d'Administration de l'Etablissement. Il ne doit pas être un homme politique, mais un scientifique de valeur nationale.

Enfin, le Comité Scientifique ne doit pas être constitué de personnalités en fin de carrière qui trouveraient dans cette instance une distinction honorifique. Les membres doivent être choisis parmi les scientifiques régionaux en activité.

La direction du parc participe, lors des réunions du Bureau du Comité scientifique à la définition de la politique scientifique du parc ainsi qu'au choix des études à engager. Enfin, le Comité Scientifique doit apporter son concours à l'information par la participation à des ouvrages dits de vulgarisation ou à l'élaboration d'expositions.

L'espace Port-Crosien peut être source de conflit : l'Etat n'en est pas propriétaire (si ce n'est du tiers de la superficie) et pourtant il s'y investit pleinement, la commune d'Hyères quant à elle considère à juste titre que l'île fait partie de son espace touristique, de même que pour les pêcheurs entre Port-Cros et le Lavandou, l'île fait partie de leur territoire de pêche. Aussi face à des possibilités de conflits l'Etablissement public doit être solide c'est à dire cohérent : pour ce faire, les différentes structures qui participent à sa vie, structures décisionnelles telles que le Conseil d'Administration et la Commission permanente, ou structures de conseil comme le Comité scientifique, doivent vivre en parfaite osmose, les informations circulant correctement entre ces maillons successifs.

A N N E X E S



Baleines et Dauphins de la Méditerranée

Parc National de Port-Cros

Baleines et Dauphins de la Méditerranée

Les baleines et dauphins ont toujours été présents dans les parcs nationaux de Port-Cros. Ils sont les plus grands animaux de la Méditerranée. Ils ont une intelligence remarquable et une sensibilité accrue. Ils sont très sensibles à la pollution de l'eau et à la destruction de leur habitat.

Leur présence est un indicateur de la santé de l'écosystème marin. Elles sont très sensibles à la pollution de l'eau et à la destruction de leur habitat.

Leur présence est un indicateur de la santé de l'écosystème marin. Elles sont très sensibles à la pollution de l'eau et à la destruction de leur habitat.



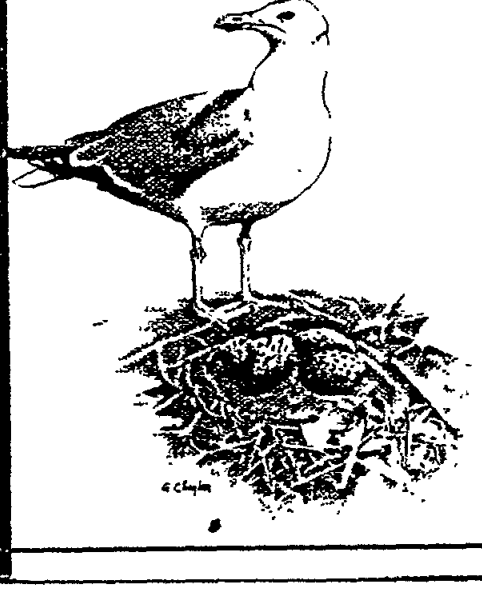
Le Goéland

Parc National de Port-Cros

Le Goéland

Les goélands sont les oiseaux les plus communs des rivages. Ils sont très sensibles à la pollution de l'eau et à la destruction de leur habitat. Ils sont très sensibles à la pollution de l'eau et à la destruction de leur habitat.

Leur présence est un indicateur de la santé de l'écosystème marin. Elles sont très sensibles à la pollution de l'eau et à la destruction de leur habitat.



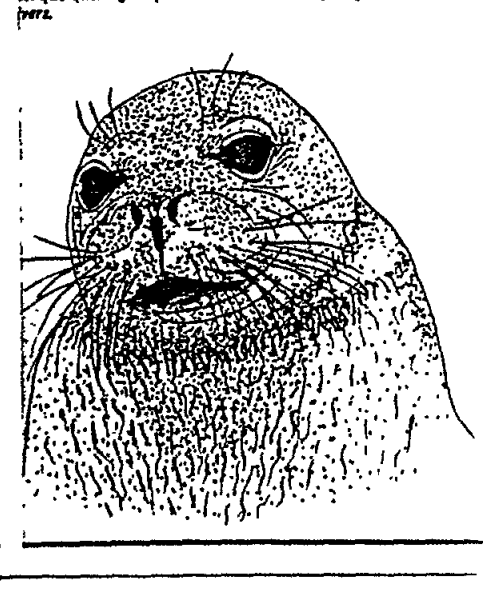


Le Phoque de la Méditerranée

Parc National de Port-Cros

Le Phoque de la Méditerranée

Le phoque est une espèce de phoque vivant en Méditerranée. Il est en grand danger de disparition sur les rives côtières. Il est en grand danger de disparition sur les rives côtières.

Leur présence est un indicateur de la santé de l'écosystème marin. Elles sont très sensibles à la pollution de l'eau et à la destruction de leur habitat.

La prairie sous-marine

Parc National de Port-Cros

La prairie sous-marine

La prairie sous-marine est un écosystème marin riche en biodiversité. Elle est très sensible à la pollution de l'eau et à la destruction de son habitat.


Leur présence est un indicateur de la santé de l'écosystème marin. Elles sont très sensibles à la pollution de l'eau et à la destruction de leur habitat.

Une vaste prairie sous-marine

De tels fonds couverts de végétation dense sont le domaine de la vaste prairie marine. L'herbe et dont il existe plusieurs espèces. Elle est très sensible à la pollution de l'eau et à la destruction de son habitat.

Vu de la plage des épaves insolites

La plage de Port-Cros est un lieu unique. Elle est très sensible à la pollution de l'eau et à la destruction de son habitat.



Le maquis sous pinède

Parc National de Port-Cros

Le maquis sous pinède

Le maquis sous pinède est un écosystème terrestre riche en biodiversité. Il est très sensible à la pollution de l'air et à la destruction de son habitat.


VERT PERSISTANT DU MAQUIS

Le vert persistant du maquis est une plante très résistante. Elle est très sensible à la pollution de l'air et à la destruction de son habitat.

VERT PERSISTANT DU MAQUIS

Le vert persistant du maquis est une plante très résistante. Elle est très sensible à la pollution de l'air et à la destruction de son habitat.

Le maquis sous pinède est un écosystème terrestre riche en biodiversité. Il est très sensible à la pollution de l'air et à la destruction de son habitat.



Les vallons de chêne vert

Parc National de Port-Cros

Les vallons de chêne vert

Les vallons de chêne vert sont des zones riches en biodiversité. Elles sont très sensibles à la pollution de l'air et à la destruction de son habitat.

LES ETAGES D'UNE COMMUNAUTE

Les vallons de chêne vert sont des zones riches en biodiversité. Elles sont très sensibles à la pollution de l'air et à la destruction de son habitat.

LES ETAGES D'UNE COMMUNAUTE

Les vallons de chêne vert sont des zones riches en biodiversité. Elles sont très sensibles à la pollution de l'air et à la destruction de son habitat.

De la littérature aux arbustes

Les vallons de chêne vert sont des zones riches en biodiversité. Elles sont très sensibles à la pollution de l'air et à la destruction de son habitat.

ORGANIGRAMME SIMPLIFIE DU PARC NATIONAL DE PORT-CROS

DIRECTEUR
+
Adjoint

Mission information
et
Action éducative

Mission
Scientifique

Mission
Travaux immobiliers

Secrétariat
Comptabilité

Chef de secteur
Port-Cros

Service entretien
matériel

Gardes-moniteurs
+ Maître de port
+ ouvrier

COMPOSITION DU CONSEIL D'ADMINISTRATION

I - REPRESENTANTS DU MINISTRE.

M. le Délégué Régional à l'Architecture et à l'Environnement
Aménagement du Territoire et de l'Action Régionale

M. l'Amiral Préfet Maritime de la 3ème Région Maritime

Commissaire Adjoint de la République chargé de mission pour
l'arrondissement de Toulon

M. le Directeur des Services Fiscaux du Var

M. le Recteur de l'Académie de Nice

M. le Directeur de l'Architecture et de l'Urbanisme

M. le Directeur Régional des Affaires Culturelles de la
région PACA

M. le Directeur Régional de l'Agriculture et de la Forêt
région PACA

M. le Directeur Régional des Affaires Maritimes du Littoral
méditerranéen

M. le Chef du Service d'Etude et d'Aménagement Touristique
du Littoral - S.E.A.T.L.

II - REPRESENTANTS DES COLLECTIVITES LOCALES.

Conseiller Général du Canton d'Hyères

Maire de la ville d'Hyères

Adjointe Spéciale de Port-Cros

Premier adjoint

Adjoint au Maire

III - PERSONNALITES QUALIFIEES.

Président du Comité Scientifique

2 enseignants supérieurs proposés par le Conseil National
de la Nature

1 Directeur de la Recherche au CNRS proposé par le CNRS

Vice-Président de l'Union Régionale Provence Côte d'Azur
Méditerranée

Propriétaire à Port-Cros

REMERCIEMENTS

Ce document résume plus de 24 ans d'un patient labeur effectué quotidiennement au Parc National de Port-Cros par toute une équipe animée d'une même volonté, celle de protéger efficacement un territoire terrestre et marin et d'innover des solutions exemplaires de gestion du milieu naturel qui soient transposables à d'autres espaces de Méditerranée.

M. André MANCHE, Directeur du Parc National de Port-Cros m'a permis de rédiger ce document et m'a offert toutes les facilités pour mener à bien ce travail dans les meilleures conditions. Qu'il en soit très sincèrement remercié.

M. Ch.F. BOUDOURESQUE, Professeur à l'Université d'Aix-Marseille II, Président du Comité Scientifique du Parc National de Port-Cros et Président du G.I.S. Posidonie, a eu la gentillesse de bien vouloir relire ce manuscrit et y apporter ses précieuses remarques. Qu'il soit assuré de mes sentiments très reconnaissants et de mon amitié.

M. Alain JEUDY de GRISSAC, responsable du Centre Régional des Aires spécialement Portégées, de l'I.U.C.N. à TUNIS, m'a apporté pendant la rédaction de ce manuscrit, son soutien et ses encouragements. Qu'il trouve ici l'expression de ma profonde gratitude.

BIBLIOGRAPHIE



ETUDES SCIENTIFIQUES SUR LES ILES DE PORT-CROS ET DE PORQUEROLLES

bibliographie

MILIEU TERRESTRE

GEOLOGIE, PEDOLOGIE

FLORE 1 - VEGETAUX SUPERIEURS

FLORE 2 - VEGETAUX INFERIEURS

FAUNE 1 - VERTEBRES

FAUNE 2 - INVERTEBRES

THEMES GENERAUX

MILIEU MARIN

GEOLOGIE, COURANTOLOGIE

VEGETATION MARINE

FAUNE 1 - VERTEBRES MARINS

FAUNE 2 - INVERTEBRES MARINS

POLLUTION

THEMES GENERAUX

Conception : Jannick OLIVIER ; Documentation : J.C. BARROIS, Michèle ROMAIN ;
Mise en page : Marie-Odile ROGER, Michèle ROMAIN ; Impression : COPSI, Eguilles.

I MILIEU TERRESTRE

GEOLOGIE, PEDOLOGIE

DE VILLENEUVE - FLAYOSC H., 1856.- Description minéralogique et géologique du Var et des autres parties de la Provence. Paris. Dalmont, édit.

FALSAN A., 1863.- Carte géologique et minéralogique des environs d'Hyères, in-8°, Lyon.

CLAPAREDE A. de, 1891.- L'île de Porquerolles (îles d'Hyères). Bull. Soc. Neuchateloise de Géographie, 6 : 45-58.

BLANCHARD R., 1911.- Les Côtes de Provence. Notes de morphologie côtière. Géo., t. 24 : 4.

PARENT H., 1923.- Une formation éolienne fossilifère à Port-Cros (îles d'Hyères). Bull. Soc. Géol. Fr., 4, p. 391-394.

LUTAUD L., 1924.- Etude tectonique et morphologique côtière. Géo. t. 12, fasc. 1, in-8°.

LEGER L., BLANCHET F., 1926.- Sur les formations gréseuses des îles de Port-Cros et du Levant. Aca. Sci. Paris, t. 183 : 306.

LEGER L., BLANCHET F., 1927.- Sur l'existence de plages fossiles aux îles d'Hyères. Trav. Lab. Hydrobiol. Pisc. Univ. Grenoble, 12 (126), p. 12-16.

PARENT H., 1928.- Une formation éolienne fossilifère à Port-Cros (îles d'Hyères). Bull. Soc. Géol. France, 4e série, 28 : 391-394.

PARENT H., 1929.- Une formation éolienne fossilifère à l'île de Port-Cros. Ann. Soc. Hist. Nat. Toulon, t. 14.

PARENT H., 1931.- Les grès éoliens de l'île de Port-Cros. Ann. Soc. Hist. Nat. Toulon, 16 : 33-35.

SCHOELLER H., LUTAUD L., 1931.- Carte géologique au 1/50000e. Paris, Imprimerie Nationale.

SCHOELLER H., 1932.- Feuille de Porquerolles. Carte géologique au 1/50 000e. Paris, Imprimerie Nationale.

PARENT H., 1943.- Tyrhénien et Flandrien du littoral toulonnais et des îles d'Hyères. Bull. Soc. Géol. Fr., 5 (13), 3.

PARENT H., 1945.- Sable marin à Corbules à l'altitude + 100 m dans l'île de Port-Cros (Var). C.R. Somm. Soc. Géol. Fr., 15 : 26-27.

BOURCART J., 1951.- Sur la géologie quaternaire des îles d'Hyères. Bull. Soc. Géol., Fr., 1 : 159-168.

MASUREL Y., 1953.- Observations sur la structure et la morphologie des îles d'Hyères. Ann. Géogr., 332 : 241-258.

BLANC J.J., BONNIFAY E., 1957.- Observations sur le Quaternaire des îles d'Hyères. Bull. mus. Anthropol. Préhist. Monaco, 4 : 123-150.

MULLER J., 1963.- Les sols bruns méditerranéens et leur évolution. Premiers résultats d'une étude dans l'île de Port-Cros (Var). Sciences du Sol, 1 : 1-19.

DROUINEAU G., 1963.- Quelques indications sur les sols de Port-Cros. Terre et Vie, Fr., 110 (4) : 433-454.

BUREAU DE RECHERCHES GEOLOGIQUES ET MINIERES, 1976.- Hyères-Porquerolles. Carte Géologique de la France au 1/50 000e, B.R.G.M. Edit. Orléans, XXXIV : 46-47.

FLORE 1 - VEGETAUX SUPERIEURS

FEE A., 1828.- Monographie du genre *Chiodecton*. Découverte à Porquerolles du *Chiodecton myrticola*. Lille, Danel, br. 32 p., 1 pl. - B.J.

LAUVERGNE H., 1829.- Géographie botanique du port de Toulon et des îles d'Hyères. Montpellier, Martel, in-4°.

ROBERT, 1838.- Plantes phanérogames qui croissent naturellement aux environs de Toulon et des îles d'Hyères. Montpellier, Martel, in-4°.

VERLOT B., 1879.- Le guide du botaniste herborisant, Paris, Baillière.

GERMAIN DE SAINT-PIERRE E., 1857.- Observations sur l'état de la végétation aux environs d'Hyères pendant les mois de décembre 1856 et janvier 1857. Bull. Soc. Bot. France, t. 4, p. 102.

JOURDAN A., 1860.- Notice sur diverses espèces négligées du genre *Asphodelus*. Description de l'*Asphodelus chambeironi* de Port-Cros. Bull. Soc. Bot. de France, t. 7, p. 722-741.

HUET et HANRY., 1860.- Note sur les *Cistus oibiensis* et *porqueroliensis* Huet et Hanry. Mémoire Soc. d'Emulation du Doubs, extrait, 4 p. B.J.

GRENIER, 1860.- Note sur les *Cistus oibiensis* et *porqueroliensis* Huet et Hanry. Mémoire Soc. d'Emulation du Doubs.

HANRY, HUET, JACQUIN., 1860.- Note sur diverses plantes découvertes dans le Var. Bull. Soc. Etu. Scient. Archéol. Draguignan, t. 3 : 144.

REYNIER A., 1880.- Herborisations aux îles du littoral de la Provence. Bull. Soc. Bot. et Hort. de Provence, t. 2, p. 197-208. B.J.

THOLIN A., 1882.- Une excursion dans les Maures. Feuille des Jeunes Naturalistes, t. 12, n° 139, 1er mai, p. 80. Description du *Vicia stigmatica* Hanry et Tholin (*V. Barbazitae* Ten. et Guss., 1839), de la Sauvette.

DENIS A. et CHASSINAT R., 1882.- Hyères ancien et moderne. Hyères, Souchon, in-8°, 675 p., 1 fig., 1 plan., 1 carte.- Botanique, p. 569-581. B.J.

ALBERT A., 1884.- Plantes nouvelles ou rares du département du Var. Draguignan, Latil, in-8°, 82 p. Extrait du Bull. Soc. Et. Scient. de Draguignan. B.J.



- OLLIVIER (Abbé), 1885.- Catalogue de la flore de l'île de Porquerolles. Marseille, Cayer, 22 p. extrait du Bull. Soc. Hort. et Bot. de Marseille. B.J.
- ALBERT A., REYNIER A., 1891.- Coup d'oeil sur la flore de Toulon et d'Hyères. Bull. Soc. Ét. Scient. Archéol., Draguignan.
- COUFOURIER H., 1904.- Souvenirs d'herborisations. Quelques jours aux fles d'Hyères. La Défense Agricole d'Hyères, n° 41 et 45. B.J.
- THOMPSON H.S., 1906.- Notes on the flora of Porquerolles. The Journal of Botany, p. 407-410, déc. B.J.
- CAVILLIER F., 1908.- Note sur les caractères et les affinités du "Vicia elegantissima" Shuttleworth. Ann. Cons. Jard. Bot., Genève.
- REYNIER A., 1908.- A propos du Vicia monosperma Thomps., de l'île de Porquerolles, Var. Bull. Soc. Bot. de France, t. 55, p. 590-594. B.J.
- ALBERT A., JAHANDIEZ E., 1908.- Catalogue des plantes vasculaires qui croissent naturellement dans le département du Var. Paris, Librairie Sci. Nat. Kliensiek P.
- JAHANDIEZ E., 1913.- Notice sur les plantes rares des fles d'Hyères. Annales Soc. Hist. Nat. de Toulon, t. 4, p. 85-91, 3 p. B.J.
- JAHANDIEZ E., 1914.- Les fles d'Hyères. Monographie des fles d'Or, 2^e éd. Carqueiranne, Var, l'Auteur, petit in-4, avec III. cartes et pl., 388 p. Botanique, p. 201-315. B.J.
- JAHANDIEZ E., 1922.- Addition à la flore du Var, 1^{ère} partie. Plantes nouvelles, rares ou peu observées. Ann. Soc. Hist. Nat. Toulon.
- ARENES J., 1924.- Etude sur la zone halophile en Provence. Végétation des cotes basses. Bull. Soc. Bot. France, t. 71 : 93-117.
- JAHANDIEZ E., 1928.- Additions à la flore du Var. Plantes adventives 2^e partie. Ann. Soc. Hist. Nat. Toulon, 13 : 42-75.
- JAHANDIEZ E., 1929.- Les fles d'Hyères. Monographie des fles d'Or, 3^{ème} éd., Toulon, Rebufa et Rouard, in-8, III., avec cartes et pl. : 454. Botanique : 205-366. B.J.
- AUZENDE J., JAHANDIEZ E., 1930-31.- Guide du botaniste aux environs de Toulon. Ann. Soc. Hist. Nat. Toulon, 15 : 10-74.
- JAHANDIEZ E., 1931.- Guide du botaniste aux environs de Toulon. Manuscrit inédit de Joseph AUZENDE, publié et annoté par JAHANDIEZ E. Ann. Soc. Hist. Nat. de Toulon, t. 15 : 10-75. B.J.
- JAHANDIEZ E., 1931.- Contributions à l'étude de la flore du département du Var. Ann. Soc. Hist. Nat. Toulon, 16 : 65-83.
- JAHANDIEZ E., 1934.- Essai d'inventaire des arbres les plus remarquables du département du Var. Bull. du Chêne, n° 37, p. 30-50, 16 Fig. B.J.
- MOLINIER R., 1934-1935.- Contribution à l'étude de la Flore de la Provence Occidentale. Bull. du Chêne, n° 38, p. 232-247, n° 39, p. 38-71.
- BRAUN-BLANQUET J. et MOLINIER R., 1935.- Une excursion phytosociologique à l'île de Porquerolles. Bull. du Chêne, Toulon, 40 : 169-181.
- BRESSON A., 1935.- La côte d'Azur : Porquerolles et les fles d'Or. Maçon, Imprimerie J. COMBIER.
- JAHANDIEZ E., 1936.- Pertes et acquisitions de la Flore toulonnaise depuis un siècle. Ann. Soc. Hist. Nat. de Toulon, t. 20, p. 51-94. B.J.
- MOLINIER R., 1937.- Les fles d'Hyères. Etude phytosociologique. Ann. Soc. Hist. Nat. Toulon, Var, 21 : 91-129.
- JAHANDIEZ E., 1937.- Bibliographie botanique varoise. t.21, p. 51-77.
- SALGUES R., 1938.- Aperçus phytosociologiques sur le département du Var. Ann. Soc. Hist. Nat. Toulon, 22 : 59-103.
- HOFFMANN A., 1938.- Description d'un genre nouveau et de nouvelles espèces de Curculionidae de la région paléolithique. Bull. Soc. Ent., 43 : 46-52.
- LAMAR P., 1950-51.- Sur une importante station de Genista linifolia L., Ann. Soc. Sci. Nat. Toulon Var, 3 : 90.
- MOLINIER R., 1951-52.- Additions à la flore du Var. Ann. Soc. Sci. Nat. Toulon Var, 4 : 10-28.
- MOLINIER R., 1952.- Carte des groupements végétaux de l'île de Port-Cros. Rev. Forest. Fr., 5 : 342-348.
- MOLINIER R., MOLINIER R., 1954.- L'île de Port-Cros et la presqu'île de Giens. Congr. Internat. Bot. Paris-Nice. Paris, Sedes Edit., 7 : 2-10.
- MOLINIER R., 1955.- La végétation de l'île de Porquerolles. Ann. Soc. Sci. Nat. Toulon Var, 7 : 44-59.
- MOLINIER R., MOLINIER R., 1954.- Ile de Port-Cros, dans Notices botaniques et itinéraires commentés. VIII^e congrès Intern. de Botanique. Paris, Sedes Edit.
- MOLINIER R., 1963.- La flore et la végétation de l'île de Port-Cros. La Terre et la Vie, Fr. 110 (4) : 449-454.
- LOISEL R., BARBERO M., 1966.- Eléments biogéographiques de la flore du département du Var. Ann. Soc. Sci. Nat. Archéol. Toulon, Var, 18 : 76-95.
- LAVAGNE A., 1970.- Cartes phytosociologiques de Port-Cros au 1/5000e. Gap, Louis Jean Edit.
- BOUDOURESQUE E., LAVAGNE A., 1971.- Port-Cros, Parc National. Itinéraire botanique et touristique. Marseille, C.R.D.P. Edit., 48.

FLORE 2 — VEGETAUX INFERIEURS

- LAVAGNE A., 1972.- La végétation de l'île de Port-Cros. Labo. Phyt. et Cart. vég., Univ. Provence, carte h. t. . 1-31.
- LAVAGNE A., 1972.- Carte phytosociologique au 1/5 000 du Parc National de Port-Cros et notice explicative. Publ. Parc Nat. Port-Cros, 31.
- COQUET J.C., 1972.- Porquerolles. Revue Forest. Fr., 1 : 61-75.
- LAVAGNE A., MOUTTE P., 1972.- La végétation de l'île de Port-Cros. Carte phytosociologique au 1/5000e du Parc National. Hyères, Parc National de Port-Cros.
- LAVAGNE A., 1972.- La végétation de l'île de Port-Cros. Notice explicative de la carte phytosociologique au 1/5 000e du Parc National. Fac. Sci. Marseille St-Charles, 1-31.
- LAVAGNE A., 1972.- La végétation de l'île de Port-Cros. Gap, Ed. Louis Jean, 30.
- MOLINIER R., MOLINIER R., 1973.- Port-Cros : la végétation du Parc National. S.O.S. Vie Nat. Environnement, 7 : 36-41.
- DEVALX J.P., LE BOURHIS M., MOUTTE P., 1975.- Structures et croissance comparées de quelques peuplements de Pin d'Alep dans l'île de Port-Cros. Ann. Université de Provence. Biol. et Ecol. méditerranéenne, 2 (1) : 15-31.
- HERVE P., 1977.- Les arbres dépérissants et les arbres morts à Port-Cros. Trav. Sci. Parc Nat. Port-Cros, 3 : 159-164.
- LAVAGNE A., 1977.- Note sur les espèces végétales endémiques ou rares présentes sur les îles d'Hyères. Trav. Sci. Parc Nat. Port-Cros, 3 : 181-189.
- ARCHILOQUE A., DEVALX J.P., LAVAGNE A., MOUTTE P., 1977.- Carte phytosociologique de Hyères-Porquerolles au 1/50 000e. Rev. Biol. Ecol. médit., Fr., 4 : 147-238.
- LAVAGNE A., VANNIER V., 1980.- Etudes Phénologiques d'Euphorbia Dendroïdes sur le littoral Varois et dans le Parc National de Port-Cros. Relation entre la croissance annuelle de l'espèce et les caractères climatiques annuels. Trav. Sci. Parc Nat. Port-Cros, 6 : 177-206.
- GAMISANS J., 1982.- Catalogue abrégé de la flore de la Corse. Première partie : Pteridophyta, Gymnospermae, Angiospermae Monocotylédones. Trav. Sci. Parc Nat. Port-Cros, 8 : 25-67.
- MOUTTE P., 1983.- Euphorbia characias L. subsp. wulfenii (Hoppe ex Kock) A.R. Sm. à Port-Cros et sur le littoral varois (de Hyères à Saint-Tropez). Trav. Sci. Parc Nat. Port-Cros, 9 : 185-188.
- LOISEL R., OLIVIER L., 1983.- Elément pour un bilan de la flore varoise. Ann. Soc. Sci. Nat. Archéol. Toulon, Var, t. 35, fasc. 2 : 93-98.
- LAVAGNE A., 1983.- Premiers résultats de l'étude phénologique entreprise sur la croissance, la vie végétative et la floraison de trois espèces remarquables de l'Oleo-Lentiscus de Port-Cros : Olea europea L., Pistacia lentiscus L., Myrtus communis. Trav. Sci. Parc Nat. Port-Cros, 9 : 53-74.
- BESCHERELLE E., 1865.- Mousses recueillies par Albert de MERCEY aux environs d'Hyères. Bull. Soc. Bot. France.
- GUILLEMOT J., 1893.- Champignons observés à Toulon et dans les environs en 1890-1891. Bull. Soc. Myc. France, t. 9 : 19-47.
- OPPERMANN D., 1906.- Mousses de Port-Cros. Ann. Soc. Bot. Lyon, 31 : p. 25.
- BOULY de LESDAIN Dr., 1907.- Lichens des environs d'Hyères, Var, recueillis par M.C. MICHAUD. La Feuille des jeunes Naturalistes, t. 37, n° 435, p. 66-71. B.J.
- CORBIERE L., JAHANDIEZ E., 1915-1920.- Muscinées du Département du Var. Ann. Soc. Hist. Nat. Toulon, 6.
- CORBIERE L. et JAHANDIEZ E., 1921.- Muscinées du Département du Var. Ann. Soc. Hist. Nat. Toulon, 4, 6, 63 p.
- NENTIEN M., 1924.- Contribution à la flore mycologique des Maures. Ann. Soc. Hist. Nat. Toulon, t. 10 : 15-87.
- CROZALS A. de, 1926.- Essai sur les Collémacés des environs de Toulon. Ann. Soc. Hist. Nat. Toulon, 12 : 16-73.
- CROZALS A. de, 1929.- Les lichens in JAHANDIEZ E., Les îles d'Hyères, 3ème édit. Toulon, Rebufa et Rouard, p. 308-325.
- JAHANDIEZ E., 1932-33.- Notice biographique sur André de CROZALS (1861-1932). Ann. Soc. Hist. Nat. Toulon, 17 : 41-46.
- SALGUES R., 1934.- Contribution à la flore microcryptogamique de Port-Cros. Ann. Soc. Hist. Nat. Toulon, t. 18, p. 74-77.
- SALGUES R., 1934.- Esquisse d'inventaire des galles de l'île de Port-Cros. Ann. Soc. Hist. Nat. Toulon, t. 18, p. 78-80. B.J.
- SALGUES R., 1934.- Seconde contribution à la flore microcryptogamique de Port-Cros. Ann. Soc. Hist. Nat. Toulon, t. 18 : 74-77.
- RONDON Y., 1957.- Le Ramalina canariensis à l'île de Porquerolles (Var). Ann. Soc. Nat. Toulon et du Var, Vol. 9 : 84-85.
- DUGELAY A., 1963.- Note sommaire sur la forêt de Port-Cros. Actes du colloque de Port-Cros, 11-13 Mai 1962. La Terre et la Vie. Soc. Nat. Prot. Nat. Accl. France, 4 : 455-459.
- HEIM R., 1963.- Coup d'oeil sur les champignons de Port-Cros. Actes du colloque de Port-Cros, 11-13 mai 1962. La Terre et la Vie. Soc. Nat. Prot. Nat. Accl. France, 4 : 460-470.
- VEZDA A., 1965-71.- Lichenes selecti exsiccata, n° 353, 365, 366, 419, 594, 963, 968, 969, 973, 975. Inst. Bot. Acad. Prague.
- OPPERMAN F., 1966.- Mousses de Port-Cros. Ann. Soc. Bot. Lyon, 31 : 25.
- RANWELL D.S., JAMES P.W., 1966.- Lichens from the île du Levant (îles d'Hyères). Rev. Bryol. et Lichen., t. 34 : 836-840.



FAUNE 1 — VERTEBRES

CLAUZADE G., 1969.- Quelques Lichens intéressants pour la flore Française méridionale III. Bull. Mus. Hist. Nat. Marseille, t. XXIX : 104-111.

RONDON Y., 1971.- Aperçu sur la végétation lichénique de l'île de Port-Cros. I.- Les lichens épiphytes. Ann. Soc. Sci. Nat. Archéol. Toulon, Var, 23 : 107.

RONDON Y., 1972.- Aperçu sur la végétation lichénique de l'île de Port-Cros. II. Les lichens rupicoles. Ann. Soc. Sci. Nat. Archéol. Toulon (Var), 24 : 67-72.

RONDON Y., 1973.- Lichens méditerranéens et méditerranéo-atlantique au Parc national de Port-Cros. Lisboa, Rev. Faculd. Cienc. naturais, 17 : 763-777.

RENOLON Y., 1973.- Aperçu sur la végétation lichénique de l'île de Port-Cros. Revista da Faculdade de Ciências. Espagne.

RONDON Y., 1977.- Les lichens terricoles et humicoles de Port-Cros. Trav. Sci. Parc Nat. Port-Cros, 3 : 191-201.

DONADINI J.C., 1978.- Les Aphylophorales (Holobasidiomycetidae) des îles d'Hyères. Trav. Sci. Parc Nat. Port-Cros, 4 : 69-87.

HEBRARD J.P., 1978.- Contribution à l'étude de la flore et de la végétation muscinale du Parc National de Port-Cros (Var). Trav. Sci. Parc Nat. Port-Cros, 4 : 9-68.

DONADINI J.C., 1979.- Les Champignons Hypogés des îles d'Hyères (Ascomycètes et Basidiomycètes). Trav. Sci. Parc Nat. Port-Cros, 5 : 9-18.

DONADINI J.C., 1979.- Les Agaricales de l'île de Port-Cros. Trav. Sci. Parc Nat. Port-Cros, 5 : 19-32.

HEBRARD J.P., 1979.- Complément à l'étude de la Bryoflore du Parc National de Port-Cros et notes sur le pH édaphique. Trav. Sci. Parc Nat. Port-Cros, 5 : 35-58.

BOIDIN J., DAVID A., 1981.- Basidiomycètes aphylophorales de l'île de Port-Cros (Var, France). Trav. Sci. Parc Nat. Port-Cros, 7 : 177-193.

FORTOUL G., 1982.- Une nouvelle espèce pour Porquerolles : *Clitocybe lenta* (Maire) Malençon et Bertault. Trav. Sci. Parc Nat. Port-Cros, 8 : 125-127.

ALPHONSI M., 1983 - Sortie Mycologique du 11.11.1983 à Porquerolles. Ann. Soc. Sci. Nat. et Archéol. Toulon et Var.

ALPHONSI M., 1984.- Sortie Mycologique du 28.10.1984 à Porquerolles. Ann. Soc. Sci. Nat. et Archéol. Toulon et Var.

DONADINI J.C., FORTE J., FORTOUL J., 1984.- Première contribution à l'inventaire de la flore mycologique de Porquerolles (Agaricales et Bolétales). Trav. Sci. Parc Nat. Port-Cros, 10 : 69-86.

DONADINI J.C., 1984.- Le genre *Peziza* dans les îles d'Hyères. Trav. Sci. Parc Nat. Port-Cros, 10 : 157-160.

JAHANDIEZ E., 1929.- Zoologie - oiseaux, In les îles d'Hyères : 369-378.

LANTZ L.A., 1932.- Note sur la faune herpétologique des îles d'Hyères. Bull. Soc. Zool. France, 56 : 420-422.

WESTERNHAGEN W.V., 1954.- Observations ornithologiques sur l'île du Levant (îles d'Hyères). Alauda, 22 : 211-212.

LEVEQUE R., 1957.- Notes sur la migration post-nuptiale des environs d'Hyères (Var). Alauda, 25 : 174-175.

LEVEQUE R., VUILLEUMIER F., 1958.- *Falco eleonora* à Porquerolles et en Camargue, Alauda, 26 : 228-229.

VEYRET P., 1959.- Les tortues dans le Var. Ann. Soc. Sci. Nat. Archéol. Toulon, Var, t. 11 : 152.

KNOEPFFLER L.P., 1960.- Additifs à la faune herpétologique des îles d'Hyères. Vie Milieu, 11 (2) : 331.

KNOEPFFLER F. Ph., 1962.- Contribution à l'étude du genre *Discoglossus* (Amphibiens, anoures). Vie et Milieu 13 (1) : 1-94.

HOFFMANN L., DORST J., 1963.- Importance ornithologique de l'île de Port-Cros. La Terre et la Vie : 490-493.

GOILLARD J., 1965.- La faune de l'île de Port-Cros. Ann. Soc. Sci. Nat. Archéol. Toulon, Var, 17 : 136-141.

BESSON J., 1970.- Le Puffin Cendré (*Puffinus diomedea*) nicheur aux îles d'Hyères (Var). Alauda, 38 : 157-159.

BESSON J., 1972. Attachement d'un merle bleu (*Monticola solitarius*) à son gîte nocturne. Alauda, 40 : 101.

KNOEPFFLER L.Ph., 1972.- Le Phyllocladyle d'Europe. Une intéressante relique de notre faune. Ann. Mus. Hist. Nice, t. I, Fasc., 1 : 87-89.

KNOEPFFLER L.P., 1973.- Les reptiles. S.O.S. Vie Nat., Port-Cros, 7 : 62.

BESSON J., 1973.- Les oiseaux de Port-Cros. S.O.S. Vie Nat. Environnement, 7 : 55-59.

BESSON J., 1973.- Les mammifères de Port-Cros. S.O.S. Vie Nat. Environnement, 7 : 55-59.

KNOEPFFLER L.P., 1973.- Les Sauriens, Reptiles et Amphibiens de l'île de Port-Cros. Rev. Inf. U.R.V.N., 7 : 61-64.

BLONDEL J., 1975.- Remarques générales sur l'avifaune de Port-Cros et perspectives d'avenir. Trav. Sci. Parc Nat. Port-Cros, 4 : 33-36.

BESSON J., 1975.- La réintroduction de la Tortue d'Hermann - *Testudo hermanni robertmertensi* (Wermuth) - à Port-Cros. Trav. Sci. Parc Nat. Port-Cros, 1 : 37-40.

BESSON J., 1975.- Bilan des connaissances actuelles sur l'avifaune de Port-Cros. Trav. Sci. Parc Nat. Port-Cros, 1 : 19-32.

BESSON J., 1975.- Première observation d'oiseaux nouveaux à Port-Cros. Trav. Sci. Parc Nat. Port-Cros, 1 : 75.

BLONDEL J., 1976.- Remarques générales sur l'avifaune de Port-Cros et perspectives d'avenir. Trav. Sci. Parc Nat. Port-Cros, 1 : 33-36.

BARTOLI P., PREVOT G., 1976.- Relations entre le profil du liseré côtier, les ressources alimentaires et le parasitisme de *Larus argentus* par deux espèces de Trématodes. Trav. Sci. Parc Nat. Port-Cros, 2 : 29-38.

GALLNER J.C., MARCHETTI M., 1977.- Approche quantitative des peuplements d'oiseaux terrestres nicheurs du Parc National de Port-Cros. Trav. Sci. Parc Nat. Port-Cros, 3 : 129-141.

CHEYLAN G., 1977.- Notes d'ornithologie et de mammologie sur Port-Cros. Trav. Sci. Parc Nat. Port-Cros, 3 : 121-127.

BESSON J., 1977.- Rapaces nocturnes à Port-Cros. Trav. Sci. Parc Nat. Port-Cros, 3 : 206.

RAFANEL A., 1978.- Les oiseaux marins du littoral varois. Ann. Soc. Sci. Nat. Archéol. Toulon, Var, 30 : 163-182

CHEYLAN G. et M., 1978.- Découverte de la faune terrestre. Cah. Parc Nat. Port-Cros, 3 : 38.

ORSINI Ph., LAUNAY G., 1980.- Les statuts de l'avifaune aquatique de la région hyéroise. Trav. Sci. Parc Nat. Port-Cros, 6 : 9-23.

DELAUGERRE M., 1980.- Sur l'histoire naturelle de *Phyllodactylus europaeus* Gene, 1838 (Gekkonidae Sauria Reptiles) Port-Cros : Etude d'une population naturelle. Trav. Sci. Parc Nat. Port-Cros, 6 : 147-175.

BESSON J., 1980.- Le Faucon d'Eléonore (*Falco eleonora*) aux îles d'Hyères (Var). Alauda, 48 : 53-54.

BESSON J., 1981.- Hivernage d'un Aigle Botte (*Hieraetus pennatus*) dans l'île de Port-Cros (Var). Alauda, 49 : 64.

GLUYOT I., 1981.- Oiseaux de mer nicheurs des côtes méditerranéennes de France continentale et de Corse. Parc Nat. Rég. de Corse et Parc National de Port-Cros.

DELAUGERRE M., 1982.- Un cas d'albinisme chez *Phyllodactylus europaeus* Gene, 1838. Premier cas signalé dans la famille de Gekkonidae (Sauria, Reptiles). Trav. Sci. Parc Nat. Port-Cros, 8 : 123.

BESSON J., 1982.- Séjours de Faucons d'Eléonore (*Falco eleonora*) aux îles d'Hyères (Var). Alauda, 50 : 68-69.

GLUYOT I., THIBAUT J.C., 1982.- Oiseaux marins nicheurs des côtes méditerranéennes de France continentale et de Corse. Paris, Ministère de l'Environnement. Mission des Etudes et de la Recherche.

CHEYLAN M., 1983.- Statut actuel des reptiles et amphibiens de l'archipel des îles d'Hyères (Var). Trav. Sci. Parc Nat. Port-Cros, 9 : 53-74.

GILLES G., 1984.- Les mammifères des îles provençales. Trav. Sci. Parc Nat. Port-Cros, 10 : 13-26.

FAUNE 2 - INVERTEBRES

GAY L., 1857.- Catalogue des mollusques du département du Var. Bull. Soc. Sci. Bel. Let. Arts dép. Var, France.

LOCARD A., 1888.- Catalogue général des Mollusques vivants de France. Mollusques marins, Lyon, in-8°.

MOLLANDIN de BOISSY R., 1913.- Notes sur les coléoptères, nouveaux rares ou intéressants pour le département du Var. Ann. Soc. Hist. Nat. Toulon, 4 : 124-130.

BALACHOWSKY A., 1932-33.- Les Coccides des îles d'Hyères. Ann. Soc. Hist. Nat. Toulon, 17 : 78-84.

DENIS J., 1932-33.- Liste d'Araignées recueillies dans le département du Var. Ann. Soc. Hist. Nat. Toulon, 17 : 85-102.

COTTE Dr. J., 1933.- Note sur la faune cécidologique de Porquerolles (Idem, t. 17, p. 74-77). B.J.

BALACHOWSKY A., 1933.- L'île de Port-Cros au point de vue biogéographique. C.R. Sem. Soc. Biogéogr. N° 80.

DENIS J., 1934.- Eléments d'une faune arachnologique de l'île de Port-Cros, Var. Ann. Soc. Hist. Nat. Toulon, 18 : 136-158.

VEYRET P., 1934.- Contribution à l'étude de la faune entomologique de Port-Cros. Ann. Soc. Sci. Nat. Toulon, Var, 18 : 169-179.

DENIS J., 1935.- Addition à la faune arachnologique de l'île de Port-Cros, Var. Ann. Soc. Hist. Nat. Toulon, 19 : 114-122.

VEYRET P., HERVE P., 1937.- Insectes nouveaux, rares ou intéressants pour le département du Var. Ann. Soc. Hist. Nat. Toulon, 21 : 151-156.

DENIS J., 1937.- Eléments d'une faune arachnologique de l'île de Port-Cros (Var). Ann. Soc. Hist. Nat. Toulon, 29 : 169-174.

BALACHOWSKY A., 1941.- Aphides nouveaux récoltés dans l'île de Port-Cros. Bull. Soc. Ent. France : 99-104.

BALACHOWSKY A., 1948.- L'île de Port-Cros, réserve floristique et faunistique méditerranéenne. Pro. Natura, 2 : 49.

VEYRET P. et HENRY M., 1950-51.- Contribution à l'étude de la faune entomologique de Port-Cros. Ann. Soc. Sci. Nat. Toulon et Var, 3 : 18-44.

VEYRET P., 1950-51.- Contribution à l'étude de la faune entomologique de Port-Cros (îles d'Hyères, Var), 1ère partie : les Coléoptères. Ann. Soc. Sci. Nat. Toulon et du Var : 4-23.

HENRY M., 1950-51.- Contribution à l'étude de la faune entomologique de Port-Cros (îles d'Hyères, Var), 2ème partie : les Lépidoptères. Ann. Soc. Sci. Nat. Toulon et du Var : 25-31.



BERNARD F., 1958.- Les Fourmis de l'île de Port-Cros. Contribution à l'écologie des anciennes forêts méditerranéennes. Vie et Milieu, 9 : 3.

VEYRET F., 1958.- Insectes nouveaux ou intéressants pour la Provence et le Var. Ann. Soc. Sci. Nat. Toulon, Var, 10 : 59-61.

COIFFAIT H., 1959.- Monographie des Leptotyphlidae (Col. Staphylinidae). Rev. Fr. d'Ent., 26 (4) : 398-399 - 421-423.

BERNARD F., 1961.- Les fourmis de l'île de Port-Cros. Vie et Milieu, 9 : 340-361.

HERVE P., 1962.- Considérations sur la faune entomologique de l'île de Port-Cros (Var). Les Coléoptères endogés. Ann. Ec. Nat. Eaux et Forêts, 19 (2) : 297-323.

PAULIAN A., 1962.- Chasses entomologiques à Porquerolles. Ann. Soc. Sci. Nat. Archéol. Toulon (Var), 14 : 140.

FAVARD P., 1973.- Additif à l'étude de la faune entomologique du chêne vert en Provence. Ann. Soc. Sci. Nat. Archéol. Toulon, Var, 25 : 90-98.

FAVARD P., 1974.- Orthoptères de l'île de Port-Cros. Bull. Soc. Lin. Provence, 27 : 79-94.

FAVARD P., 1974.- Les Orthoptères de l'île de Port-Cros. Ann. Soc. Sci. Nat. et Arch. Toulon et Var, 26 : 60-71.

HERVE P., 1977.- Cinquième note sur l'édeage des Entomoculia Crois. (col. Staphylinidae) : Les Entomoculia (S.STR.) des Maures et de l'Estérel. Trav. Sci. Parc Nat. Port-Cros, 3 : 165-179.

FAVARD P., 1977.- Recherches sur la faune entomologique de Port-Cros. Ann. Soc. Sci. Nat. Var, 29 : 106-108.

BIGOT L., GUILLAUMONT F., 1978.- Sur les Communautés d'Arthropodes et leurs rapports avec la végétation dans l'île de Porquerolles (Var). Trav. Sci. Parc Nat. Port-Cros, 5 : 59-77.

BOULARD M., 1982.- La cigale, la guêpe et les fourmis ... note de chasse à Port-Cros. Trav. Sci. Parc Nat. Port-Cros, 8 : 119-122.

PONEL Ph., 1983.- Contribution à la connaissance de la communauté des arthropodes psammophiles de l'isthme de Giens. Trav. Sci. Parc Nat. Port-Cros, 9 : 149-189.

PONEL Ph., MORAGUES G., 1984.- Contribution à la connaissance de la faune entomologique du Var. Cinquième partie : Caraboidea (suite). Ann. Soc. Sci. Nat. Archéol. Toulon, Var, t. 34, fasc. 4 : 213-226.

PONEL Ph., 1984.- Recherches sur la communauté des arthropodes terrestres et sables littoraux de la plage de la Palud (île de Port-Cros, Var). Trav. Sci. Parc Nat. Port-Cros, 10 : 109-118.

PONEL Ph., 1984.- Complément à la faune des Tictyoptères et Orthoptères de Port-Cros. Trav. Sci. Parc Nat. Port-Cros : 169-170.

TRAVE J., 1984.- Contribution à l'étude des oribades (Acariens) de l'île de Port-Cros (Parc National). Trav. Sci. Parc Nat. Port-Cros, 10 : 119-152.

THEMES GENERAUX

DARLUC M., 1782.- Histoire naturelle de la Provence contenant tout ce qu'il y a de plus remarquable dans les règnes végétal, minéral, animal et la partie géographique. 3 vol. in-12, Avignon.

BERNARD A., 1877.- Quelques notes sur le climat de l'île de Porquerolles. Toulon, Germain-Massone, in-16.

CASTELLAN A., 1902.- L'île de Porquerolles au point de vue climatologique et démographique. Rev. Marit. 153 : 12-18.

FOURNIER J., 1905.- Le Marquisat des îles d'Or. Bull. Géogr. Hist. et Descriptive, 2 : 252-266.

JAHANDIEZ E., 1905.- Les îles d'Hyères. Histoire, description, géologie, flore et faune. Carqueiranne, Var, l'Auteur, petit in-4, avec fig. pl. et cartes, 284 p. Botanique, p. 197-233. B.J.

BOZON J., 1910.- Histoire abrégée des îles d'Hyères. Saint-Raphael, Chailan Edit.

JAHANDIEZ E., 1914.- Les îles d'Hyères, histoire, description, géologie, flore, faune. Carqueiranne, imprimerie particulière de l'auteur : 382 p.

JAHANDIEZ E., 1919.- Les îles d'Hyères. Paris, Edition du livre mensuel, 83 p.

JAHANDIEZ E., 1929.- Les îles d'Hyères, monographie des îles d'Or. Toulon, Rébufa et Rouard Edit., 447.

BALYNE Cl., 1929.- L'île Fée. Port-Cros, en Méditerranée. Gallimard, Paris.

SALQUES R., 1975.- Port-Cros. Etude de géographie physique. Ann. Soc. Hist. Nat. Toulon, t. 19 : 37-56.

RIVOIRE A. et HUE F., 1956.- Quatre jours à Port-Cros. Alauda, 24 : 132-138.

GAUTIER Y., PICARD J., 1957.- Bionomie du Banc du Magaud et des îles d'Hyères. Rec. Trav. Stat. Mar. Eudoume, fasc. 21 (Bull. n° 12).

RESOLUTION - LE COLLOQUE DE PORT-VROS, 1963.- La Terre et la Vie. Soc. Nat. Prot. Nat. Accl. France, 4 : 499.

REVUE FORESTIERE FRANCAISE, 1971.- Parc National de Port-Cros. Numéro spécial : Les Parcs Nationaux Français : 170-196.

RAVETTA R., 1972.- Résultats de l'enquête touristique auprès des visiteurs du Parc National de Port-Cros. Centre technique du génie rural des Eaux et Forêts, groupement de Nogent-sur-Vernisson, décembre 1972.

DUGELAY A., 1973.- Survol historique de Port-Cros. S.O.S. Vie Nat., Environnement, 7 : 23-30.

CORPEL J., 1974.- Rejets d'une installation de dessalement par électrodialyse. Station de l'île de Port-Cros. Rapport ronéotypé, février 1974, archives du Parc National, 4 p. + 1 pl.

GIRAUD L., 1979.- Le général Estancelin à Port-Cros, 1872-1873. Toulon, Imprimerie Sud-Est . 309.



II MILIEU MARIN

GEOLOGIE, COURANTOLOGIE

BLANC J.J., 1953.- L'herbier et le filtrage des sédiments à Port-Cros. Rev. Géomorphol. dynam., Fr., 4 (2^e) : 75-82.

POIZAT M., 1970.- Etude minéralogique et sédimentologique des sables sous-marins de l'île de Port-Cros (Var) - D.E.A. Faculté des Sciences Marseille : 21 p.

JEUDY DE GRISSAC A., 1975.- Sédimentologie dynamique des rades, d'Hyères et de Giens (Var). Problèmes d'aménagements- Thèse Doct. Spéc. Univ. Aix-Marseille : 86 p.

BLANC J.J., 1977.- Recherches de géologie sédimentaire sur les herbiers à Posidonies du littoral de la Provence- Contrat CNEXO n°76/4043.

CLAIREFOND P., 1978.- Etude sédimentologique des fonds de 0 à 50 mètres autour de l'île de Port-Cros (1). Contrat 77.010.83400 PC : 25.

BLANC J.J., JEUDY DE GRISSAC A., 1978.- Recherches de géologie sédimentaire sur les herbiers à Posidonies du littoral de la Provence. Centre National pour l'Exploitation des Océans (rapport inédit).

JEUDY DE GRISSAC A., 1979.- Etude sédimentologique des fonds marins (0-50 m) autour de l'île de Port-Cros (2). Contrat 78.006.83400 PC. Parc National de Port-Cros.

JEUDY DE GRISSAC A., 1979.- Témoins immergés de formations de grès éoliens (dunes fossiles) d'âge quaternaire autour des îles de Port-Cros et de Bagaud. Trav. Sci. Parc Nat. Port-Cros, 5 : 161.

CLAIREFOND P., JEUDY DE GRISSAC A., 1979.- Description et analyse structures sédimentaires en milieu marin : recensement de quelques exemples dans l'herbier de Posidonies autour de Port-Cros. Trav. Sci. Parc Nat. Port-Cros, 5 : 79-104.

JEUDY DE GRISSAC A., 1980.- Sédimentologie marine : la façade Sud de l'île de Porquerolles (Var) - Contrat 80.009.83400 PC. Parc National de Port-Cros.

JEUDY DE GRISSAC A., 1981.- Approche de la courantologie dans la baie de Port-Cros et dans la passe entre Port-Cros et Bagaud. Trav. Sci. Parc Nat. Port-Cros, 7 : 93-105.

VEGETATION MARINE

MOURET M., 1911.- Liste des Algues marines du Var. Ann. Soc. Hist. Nat., Toulon, t. 2 : 78-107.

FELDMANN J., 1963.- Protection et conservation des peuplements d'algues marines. Actes du colloque de Port-Cros, 11-13 mai 1962. La Terre et la Vie. Soc. Nat. Prot. Nat. Accl. France, 4 : 471-473.

PERES J.M., PICARD J., 1963.- Aperçu sommaire sur les peuplements marins benthiques entourant l'île de Port-Cros. La terre et la Vie, Fr., 110 : 436-448.

AUGIER H., BOUDOURESQUE C.F., 1966.- Biocénoses marines de la baie de la Palud. Document ronéotypé à l'usage d'étudiants en agrégation, Faculté des Sciences de Marseille Luminy Edit. : 1-9.

AUGIER H., BOUDOURESQUE C.F., MOLINIER R., 1966.- Etude des biocénoses marines de la baie de la Palud et de l'île de Bagaud. Fac. Sci. Marseille, 9.

AUGIER H., BOUDOURESQUE C.F., 1967.- Végétation marine de l'île de Port-Cros, Parc National. I. La baie de la Palud. Bull. Mus. Hist. Nat. Marseille, 27 : 93-124.

AUGIER H., BOUDOURESQUE C.F., 1968.- Végétation marine de l'île de Port-Cros, Parc National. II. Les peuplements sciaphiles superficiels. Bull. Mu. Hist. Nat. Marseille, 28 : 149-168.

BOUDOURESQUE C.F., BOUDOURESQUE E., 1968.- Sur la présence à l'île de Bagaud, Port-Cros (Var) de *Radicilingua reptans* (Zan.) Pap. Morphologie et écologie. Ann. Soc. Sci. Nat. Archéol. Toulon Var, 20 : 107-114.

BOUDOURESQUE C.F., HUVE H., 1969.- Végétation marine de l'île de Port-Cros, Parc National. III. Sur la découverte de *Chondrymenia lobata* (Men.) Zan. Rhodophycée nouvelle pour la flore française. Bull. Mus. Hist. Nat. Marseille, 29 : 89-92.

AUGIER H., BOUDOURESQUE C.F., 1969.- Végétation marine de l'île de Port-Cros, Parc National. IV. *Radicilingua thysanorhizans* (Holmes) Papenfus, Rhodophycée nouvelle pour la Méditerranée. Téthys, A (4) : 1139-1146.

AUGIER H., BOUDOURESQUE C.F., 1970.- Végétation marine de l'île de Port-Cros, Parc National. VI. Le récif-barrière de posidonie. Bull. Mus. Hist. Nat. Marseille, 30 : 221-228.

AUGIER H., BOUDOURESQUE C.F., 1970.- Végétation marine de l'île de Port-Cros, Parc National. V. La baie de Port-Man et le problème de la régression de l'herbier de Posidonie. Bull. Mus. Hist. Nat. Marseille, 30 : 145-164.

AUGIER H., BOUDOURESQUE C.F., LABOREL J., 1971.- Végétation marine de l'île de Port-Cros Parc National. VII. Les peuplements sclérophiles profonds sur substrat dur. Bull. Mus. Hist. Nat. Marseille, 31 : 153-183.

BOUDOURESQUE C.F., 1972.- Végétation marine de l'île de Port-Cros Parc National. IX. Sur *Geleidiella antipai* Marie Celan (*Geleidiaceae*). Bull. Soc. Phycol. Fr., 17 : 1-8.

BOUDOURESQUE C.F., AUGIER H., GUENOUN Y.C., 1972.- Végétation marine de l'île de Port-Cros, Parc National. VIII. Premiers résultats de l'étude de la croissance in situ de *Lithophyllum tortuosum* (*Rhodophycées*, *Corallinacées*). Bull. Mus. Hist. Nat. Marseille, 32 : 197-215.

AUGIER H., BOUDOURESQUE C.F., 1973.- Port-Cros : Végétation marine. S.O.S. Vie Nat. Environ., 7 : 46-51.

AUGIER H., BOUDOURESQUE C.F., COPPEJANS E., 1975.- Présence de *Discosporangium mesarthrocarpum* (Men.) Hauck à Port-Cros. Trav. Sci. Parc Nat. Port-Cros, 1 : 77-78.

BELSHER Th., 1975.- Inventaire et analyse du milieu naturel en rade d'Hyères. I. Bibliographie. Contrat Parc National de Port-Cros, Université d'Aix-Marseille II, Imprimerie offset de Luminy : 1-19.

BELSHER Th., 1975.- Inventaire et analyse du milieu naturel en rade d'Hyères. II. Connaissances actuelles sur les biocénoses benthiques. Contrat Parc National de Port-Cros, Université d'Aix-Marseille II, Imprimerie offset de Luminy : 1-210.

BELSHER Th., 1975.- Inventaire et analyse du milieu naturel en rade d'Hyères. III. Algues et Phanérogames marines. Contrat Parc National de Port-Cros, Université d'Aix-Marseille II, Imprimerie offset de Luminy, 36.

COPPEJANS E., 1975.- Végétation marine de l'île de Port-Cros, Parc National. XI. Sur *Halodictyon mirabile* Zanard. (*Rhodophyceae*). Biol. Jb. Codonaea, 43 : 116-126.

COPPEJANS E., BOUDOURESQUE C.F., 1975.- Sur la richesse floristique de certains peuplements photophiles infralittoraux de Port-Cros, Var. Rapp. P.V. Réunions Commis. Internat. Explor. ci, Mer Médit., 23 (2) : 79-80.

BOUDOURESQUE C.F., AUGIER H., BELSHER Th., COPPEJANS E., PERRET M., 1975.- Végétation marine de l'île de Port-Cros, Parc National. X. La régression du récif-barrière de Posidonie. Trav. Sci. Parc Nat. Port-Cros, 1 : 41-46.

AUGIER H., BOUDOURESQUE Ch.F., 1976.- Végétation marine de l'île de Port-Cros (Parc National). XIII : Documents pour la carte des peuplements benthiques. Trav. Sci. Parc Nat. Port-Cros, Fr., 2 : 9-22.

GIRAUD G., 1976.- Floraison de *Posidonia oceanica* à Port-Cros. Trav. Sci. Parc Nat. Port-Cros, 2 : 191-193.

BELSHER Th., AUGIER H., BOUDOURESQUE Ch.F., COPPEJANS E., 1976.- Inventaire des Algues marines benthiques de la rade et des îles d'Hyères (Méditerranée, France). Trav. Sci. Parc Nat. Port-Cros, 2 : 39-89.

COPPEJANS E., 1976.- Résultats d'une étude d'homogénéité de peuplements algaux photophiles sur substrat rocheux à Port-Cros et Banyuls (France). Congr. Ass. plén. C.I.E.S.M. Split, 22-30 octobre 1976 : 5.

AUGIER H., SANTIMONE M., VINCENTELLI M., 1976.- Contribution à l'étude de la répartition de l'azote total, des protéines et des acides aminés chez la phanérogame marine *Cymodocea nodosa* (Ucrii) Asch. et Magnus. Bull. Soc. Phycol. de Fr., 22 : 120-126.

COPPEJANS E., BOUDOURESQUE C.F., 1976.- Végétation marine de l'île de Port-Cros (Parc National). XII. Sur *Acrochaetium molinieri* sp. nov. et *Lophosiphonia crista* Falkenberg. G. bot. Ital., 110 : 219-229.

COPPEJANS E., BOUDOURESQUE Ch. F., 1976.- Présence de *Choristocarpus tenellus* (Kuetzing) Zanardini à Port-Cros. Trav. Sci. Parc Nat. Port-Cros, fr., 2 : 195-197.

COPPEJANS E., DHONDT F., 1976.- Végétation marine de l'île de Port-Cros (Parc National). XIV. *Myrionema liechtensternii* Hank (Phaeophyta-Chordariales), espèce nouvelle pour la flore algologique de France. Biol. Ib. Dodonaea, Belg., 44 : 112-117.

DHONDT F., 1976.- Minimum areaalstudie van Wiervegetaties op rotskusten te Port-Cros en Banyuls (Frankrijk, Middellandse Zee). Licentiaat wetenschappen (plantkunde), Univ., Gent, Belgique : 64.

HARMELIN J.G., 1976.- L'herbier de Posidonie régresse-t-il ? Mise en place de jalons témoins à sa limite. Trav. Sci. Parc Nat. Port-Cros, 2 : 189-190.

HARMELIN J.G. 1977.- Evolution de l'herbier de posidonies à Port-Cros au niveau de jalons témoins. Trav. Sci. Parc Nat. Port-Cros, 3 : 210-211.

BOUDOURESQUE Ch.F., AUGIER H., VERLAQUE M., 1977.- Végétation marine de l'île de Port-Cros (Parc National). XVIII.- Documents pour la flore des Rhodophycées. Trav. Sci. Parc Nat. Port-Cros, 3 : 57-88.-

BOUDOURESQUE Ch.F., BELSHER Th., MARCOT-COQUELIGNIOT J., 1977.- Végétation marine de l'île de Port-Cros (Parc National). XVII. Phytobenthos du port de Port-Cros. Trav. Sci. Parc Nat. Port-Cros, 3 : 89-120.

AUGIER H., BOUDOURESQUE Ch.F., 1978.- Végétation marine de l'île de Port-Cros (Parc National). XVI. Contribution à l'étude de l'épiflore du Détritique côtier. Trav. Sci. Parc Nat. Port-Cros, 4 : 101-125.

MEINESZ A., LAURENT R., 1978.- Cartographie et état de la limite inférieure de l'herbier de *Posidonia oceanica* dans les Alpes-Maritimes (France). Campagne Poséidon 1976. Bot. mar. Dtsch., 21 : 513-526.

AUGIER H., 1978.- Peuplements benthiques de l'île de Porquerolles (Méditerranée, France). I. Carte de l'anse du Bon Renaud et de la plage d'Argent. Trav. Parc Nat. Port-Cros, 4 : 99-100.



AUGIER H., SANTIMONE M., 1979.- Contribution à l'étude chimique de la phanérogame marine *Posidonia oceanica* Delile. composition en cendres, carbone, hydrogène, azote, protéines et acides aminés en milieu exempt de pollution et en fonction de la profondeur dans le Parc National de Port-Cros. -Trav. Sci. Parc Nat. Port-Cros, 5 : 105-123.

AUGIER H., ROBERT Ph., MAFFRE E., 1980.- Etude du régime thermique annuel des eaux au niveau des peuplements des phanérogames marines de la baie de Port-Cros. Trav. Sci. Parc Nat. Port-Cros, 6 : 69-131.

BOUDOURESQUE CH.F., GIRAUD G., PANAYOTIDIS P., 1980.- Végétation marine de l'île de Port-Cros (Parc National). XIX. Mise en place d'un transect permanent. Trav. Sci. Parc Nat. Port-Cros, 6 : 207-221.

BOUDOURESQUE CH.F., GIRAUD G., THOMMERET J., THOMMERET Y., 1980.- First attempt at dating the undersea beds of dead *Posidonia oceanica* in the bay of Port-Man (Port-Cros, Var, France). Trav. Sci. Parc Nat. Port-Cros, 6 : 239-242.

GIRAUD G., 1980.- Synthèse cartographique des herbiers de *Posidonies* (*Posidonia oceanica*) entre Fos-sur-Mer et la Rade d'Hyères. Rapp. Contrat DCAN Toulon/Univ. Aix-Marseille, 2 : 1-43.

BRICOUT J., BOUDOURESQUE CH.F., PANAYOTIDIS P., GIRAUD G., 1980.- Le rapport 13C/12C chez *Posidonia oceanica* et *Cymodocea nodosa*. Trav. Sci. Parc Nat. Port-Cros, 6 : 289-292.

PANAYOTIDIS P., BOUDOURESQUE CH.F., MARCOT-COQUELIGNOT J., 1980.- Végétation marine de l'île de Port-Cros. XX. Répartition spatiale des faisceaux de *Posidonia oceanica* (Linnaeus). Delile. Trav. Sci. Parc Nat. Port-Cros, 6 : 223-237.

MEDELEC H., BEDHOMME A.L., BOUDOURESQUE CH.F., THELIN I., 1981.- Prolongation du transect permanent de la baie de Port-Cros. Trav. Sci. Parc Nat. Port-Cros, 7 : 197-201.

BEDHOMME A.L., 1981.- Phénologie et production des feuilles de *Posidonia oceanica* (Linnaeus). Delile dans la baie de Port-Cros: Problèmes méthodologiques. Mém. Dipl. Et. approf., Univ. Aix-Marseille II-Luminy : 1-40.

AUGIER H., 1981.- Peuplements benthiques de l'île de Porquerolles (Méditerranée, France). II. L'anse de Port-Fay et la calanque de la Grotte. Trav. Sci. Parc Nat. Port-Cros, 7 : 103-117, 1 carte h.t.

BOUDOURESQUE CH.F., SHEPHERD A., 1981.- On the occurrence of *Penionium nanum* (Kützinger) Papenfuss (Rhodophyta) in Port-Cros Island (Mediterranean). Trav. Parc Nat. Port-Cros, 7 : 203-207.

THELIN I., BEDHOMME A.L., BOUDOURESQUE CH.F., JEUDY DE GRISSAC A., 1981.- Le taux de calcium des feuilles de *Posidonia oceanica* (Potamogetonaceae). Trav. Sci. Parc Nat. Port-Cros, 7 : 209-211.

PANAYOTIDIS P., BOUDOURESQUE CH.F., 1981.- Végétation marine de l'île de Port-Cros (Parc National). XXI. Aire minimale et patchiness de la flore épiphyte des feuilles de *Posidonia oceanica*. Trav. Sci. Parc Nat. Port-Cros, 7 : 71-83.

COPPEJANS E., BOUDOURESQUE CH.F., 1981 Végétation marine de l'île de Port-Cros (Parc National). XXII. Sur quelques ceramiaceae (Rhodophyta). Trav. Sci. Parc Nat. Port-Cros, 7 : 85-101.

AUGIER H., 1981.- Etude et cartographie des peuplements benthiques de l'île de Porquerolles (Méditerranée, France). II : L'anse de Port-Fay et la calanque de la Grotte. Trav. Sci. Parc Nat. Port-Cros, 7 : 103-117.

AUGIER H., ROBERT Ph., 1981.- Sur la présence de *Caulerpa prolifera* (Forsskal) Lamouroux (Alue Bryopsidophyceae) dans les îles d'Hyères et sur sa signification bioclimatique et écologique. Trav. Sci. Parc Nat. Port-Cros, 7 : 119-128.

CROUZET A., 1981.- Mise en évidence de variations cycliques dans les écailles des rhizomes de *Posidonia oceanica* (Potamogetonaceae). Trav. Sci. Parc Nat. Port-Cros, 7 : 129-137.

BEDHOMME A.L., 1981.- Phénologie et production des feuilles de *Posidonia oceanica* (Linnaeus) Delile dans la baie de Port-Cros : problèmes méthodologiques. Labo. Ecol. Benthos, Fac. Sci. Luminy, Marseille. Fr. : 1-43.

AUGIER H., 1982.- La cartographie biocénétique répétitive à grande échelle et à repérage métrique pour l'étude fine de l'évolution des peuplements marins benthiques. Application dans l'île de Porquerolles (Méditerranée, France). Trav. Sci. Parc Nat. Port-Cros, 8 : 11-18.

BOUDOURESQUE CH.F., MEINESZ A., 1982.- Découverte de l'herbier de *Posidonie*. Parc Nat. Port-Cros, Cahier, Fr., 4 : 1-77.

BOUDOURESQUE CH.F., 1982.- Une inflorescence de *Posidonia oceanica* dans la baie de Port-Cros (Var, France). Trav. Sci. Parc Nat. Port-Cros, 8 : 117-118.

LIBES M., BOUDOURESQUE CH.F., PLANTE-CLUNY M.R., 1983. Preliminary data on the production of *Posidonia oceanica* and of its epiphytes in the bay of Port-Cros (Var, France). Rapp. P.V. Réunion. Commiss. internation. Explor. sci. Médit., Monaco, 28 (3) : 133-134.

BOUDOURESQUE CH.F., MEINESZ A., PERGENT G., 1983.- Mesure de la production annuelle de rhizomes dans l'herbier à *Posidonia oceanica* à Port-Cros (Var) et Galeria (Corse). Rapp. P.V. Réunion. Commiss. internation. Explor. sci. Médit., Monaco, 28 (3) : 135-136.

PERGENT G., BOUDOURESQUE CH.F., CROUZET A., 1983.- Variations cycliques dans les écailles des rhizomes de *Posidonia oceanica*. Trav. Parc Nat. Port-Cros, 9 : 149-189.

LIBES M., BOUDOURESQUE CH.F., 1983.- Mise en évidence in situ du transport à longue distance de Photosynthétats chez *Posidonia oceanica* (Phanérogame marine) et ses épiphytes : note préliminaire. Trav. Sci. Parc Nat. Port-Cros, 9 : 89-95.

MOSSE R.A., 1984.- Recherches lépidochronologiques sur *Posidonia oceanica* : rhizomes plagiotropes et orthotropes des herbiers profonds de Port-Cros (Méditerranée, France). Trav. Sci. Parc Nat. Port-Cros, 10 : 87-108.

CAYE G., MEINESZ A., 1984.- Floraison et fructification des phanérogames marines *Cymodocea nodosa* (Ucria) Ascherson et *Zostera noltii* Hornemann à Port-Cros. Trav. Sci. Parc Nat. Port-Cros, 10 : 153-156.

THELIN I., 1984.- Nouvelle signalisation d'Acrothamnion preissii (Sonder) Wollaston sur les côtes françaises de Méditerranée. Trav. Sci. Parc Nat. Port-Cros, 10 : 171-172.

FAUNE 1 — VERTEBRES MARINS

BESSON J., 1976.- Les échouages de Cétacés sur les Côtes du Var. Trav. Sci. Parc Nat. Port-Cros, 2 : 91-98.

HARMELIN J.G., HARMELIN-VIVIEN M.L., 1976.- Observation in situ des aires de ponte de *Spicara smaris* (Pisces, Perciformes, Centranchidae) dans les eaux de Port-Cros. Trav. Sci. Parc Nat. Port-Cros, 2 : 115-120.

BESSON J., 1977.- Les échouages de cétacés sur les côtes du Var. Ann. Soc. Sci. Nat. Archéol. Toulon, Var, 29 : 158-163.

BESSON J., 1977.- Un requin-pèlerin à Port-Cros. Trav. Sci. Parc Nat. Port-Cros, 3 : 205.

LABOREL-DEGUEN F., LABOREL J. 1977.- Broutage des posidonies à la plage du Sud. Trav. Sci. Parc Nat. Port-Cros, 3 : 213-214.

THELIN I., BEDHOMME A.L., BOUDOURESQUE CH.F., LIBES M., NEDELEC H., 1981.- Mise en place de trois exclusures dans la baie de Port-Cros. Trav. Sci. Parc Nat. Port-Cros, 7 : 137-145.

HARMELIN-VIVIEN M.L., 1982.- Ichtyofaune des herbiers de Posidonies du Parc National de Port-Cros : I. Composition et variations spatio-temporelles. Trav. Sci. Parc Nat. Port-Cros, 8 : 69-92.

HARMELIN J.F., 1984.- Suivi des peuplements ichtyologiques du Parc National de Port-Cros (Méditerranée, France). Mise en place d'un inventaire périodique. Trav. Sci. Parc Nat. Port-Cros, 10 : 165-168.

FAUNE 2 — INVERTEBRES MARINS

DUBREUIL E., 1880.- Catalogue des mollusques testacés recueillis sur le littoral français de la Méditerranée. Rev. Sci. Nat., 2e série ; t. 2 : 304.

TOPSENT E., 1889.- Spongiaires de Porquerolles (Var). Feuille des jeunes naturalistes, 229 : 7-9.

ZIBROWIUS H., 1968.- Etude morphologique, systématique et écologique des Serpulidae (Annelida Polychaeta) de la région de Marseille. Rec. Trav. St. mar. Endoume, bull. 43, fasc. 59.

TAILLIEZ Ph., 1969.- Compte-rendu de la 11e campagne océanographique dans les eaux du Parc National de Port-Cros. Document photocopié, archives du Parc National de Port-Cros, 9 + 4 pl.

COWAN G., 1970.- Description d'une actinie méditerranéenne : *Ragactis pulchra* Andres, 1883. Bull. Mus. Hist. Nat., 42 (3) : 557-589.

LAFARGUE F., 1970.- Ascidiés de Port-Cros, Parc National. Ann. Soc. Sci. Nat. Archéol. Toulon Var, 22 : 128-132.

ZIBROWIUS H., 1971.- Les espèces méditerranéennes du genre Hydroïdes (Polychaeta Serpulidae). Remarques sur le prétendu polymorphisme de *Hydroïdes uncinata*. Téthys, 2 (3) : 691-746.

VICENTE N., HARMELIN J.G., MASSE H., POIZAT C., 1972.- Compte-rendu de la 17e campagne océanographique dans les eaux du Parc National de Port-Cros. Document photocopié, Archives du Parc National de Port-Cros, 18.

VICENTE N., 1972.- Suite de l'inventaire des Gastéropodes Opisthobranches. Compte rendu de la 17e campagne océanographique dans les eaux du Parc National de Port-Cros. Document photocopié, Archives du Parc National, 5.

LAFARGUE F., 1972.- Didemnidae de Port-Cros (Ascidiés composés). Deux espèces nouvelles pour les côtes de France. Ann. Soc. Sci. Nat. Archéol. Toulon, Var, 24 : 1-21.

TAILLIEZ PH., 1973.- Observations en milieu marin dans l'flot de Bagaud. Compte rendu de la 19e campagne océanographique dans les eaux du Parc National de Port-Cros. Document photocopié, Archives du Parc National, 11-12.

HARMELIN J.G., 1973.- Bryozoaires de l'herbier de Posidonies de l'île de Port-Cros. Rapp. P.V. Réunion. C.I.E.S.M., Monaco, 21 (9) :

VICENTE N., 1973.- Suite de l'inventaire des Gastéropodes Opisthobranches. Compte rendu de la 19e campagne océanographique dans les eaux du Parc National de Port-Cros. Document photocopié, Archives du Parc National, 5.

HARMELIN J.G., 1973.- Bryozoaires de l'herbier de Posidonie de l'île de Port-Cros. Rapp. P.V. Réunions Commis. internation. Explor. Sci. Mer. médit., 21 (9) : 675-677.

VICENTE N., CHAIX J.C., LEDOYER M., TAILLIEZ Ph., 1974.- Compte rendu de la 22e campagne océanographique dans les eaux du Parc National de Port-Cros. Document photocopié, Archives du Parc National, 7.

ESCOUBET P., 1975.- Rapport sur le champ de *Pinna nobilis*. Document ronéotypé, archives du Parc National, 4.

VICENTE N., 1975.- Une nouvelle espèce de gastéropode nudibranche en Méditerranée : *Facelina gabinieri* nov. sp. Trav. Sci. Parc Nat. Port-Cros, 1 : 67-74.

TAILLIEZ Ph., 1975.- Résumé des campagnes en milieu marin accomplies sous la direction du comité scientifique en zones infra et circalittorales dans les eaux du Parc National depuis l'origine : été 1964 jusqu'à l'automne 1974. Trav. Sci. Parc Nat. Port-Cros, 1 : 53-66.



HARMELIN-VIVIEN M., HARMELIN J.G., 1975.- Présentation d'une méthode d'évaluation in situ de la faune Ichtyologique. Trav. Sci. Parc Nat. Port-Cros, 1 : 47-52.

HARMELIN J.G., 1975.- Sur un Reteporidae nouveau, *Reteporella elegans* n. sp. (Bryozoaires Cheilostomes), découvert aux îles d'Hyères. Trav. Sci. Parc Nat. Port-Cros, 2 : 131-166.

VACELET J., 1976.- Inventaire des spongiaires du Parc National de Port-Cros (Var) Trav. Sci. Parc Nat. Port-Cros, Fr., 2 : 167-188.

HARMELIN J.G., 1977.- Sur un Reteporidae nouveau, *Reteporella elegans* n. sp. (Bryozoaires Cheilostomes), découvert aux îles d'Hyères. Trav. Sci. Parc Nat. Port-Cros, 3 : 99-104.

HARMELIN J.G., 1977.- Bryozoaires des îles d'Hyères : cryptofaune bryozoologique des valves vides de *Pinna nobilis* rencontrées dans les herbiers de Posidonies. Trav. Sci. Parc Nat. Port-Cros, 3 : 143-157.

LABOREL J., 1977.- Sur la présence à Port-Cros d'*Alicia mirabilis* Johnson. Trav. Sci. Parc Nat. Port-Cros, 3 : 212.

EUGENE C., HARMELIN J.G., 1977.- Présence de *Chaperia annulus* Manzoni 1870 (Bryzoaire cheilostome) dans l'herbier de Posidonies de Port-Cros. Trav. Sci. Parc Nat. Port-Cros, 3 : 207-209.

HARMELIN J.G., 1978.- Bryozoaires des îles d'Hyères : II Inventaire des fonds détritiques. Trav. Sci. Parc Nat. Port-Cros, 4 : 127-147.

EUGENE C., 1978.- Note préliminaire sur l'épifaune de la Phanérogamie marine *Posidonia oceanica* à l'île de Port-Cros : Méthodes et stations. Trav. Sci. Parc Nat. Port-Cros, 4 : 275-280.

HARMELIN J.G., 1978.- Bryozoaires des îles d'Hyères : II. Inventaire des fonds détritiques. Trav. Sci. Parc Nat. Port-Cros, 4 : 127-147.

LABOREL J., LABOREL-DEGUEN F., 1978.- Abondance du Madreporaire *Cladocora caespitosa* (Linné 1767) dans les herbiers de Posidonies de la baie de Port-Cros. Trav. Sci. Parc Nat. Port-Cros, 4 : 273-274.

ZIBROWIUS H., 1978.- Première observation du Pagure *Calcinus ornatus* dans le Parc National de Port-Cros (côte Méditerranéenne de France). Répartition et bibliographie. Trav. Sci. Parc Nat. Port-Cros, 4 : 149.

ZIBROWIUS H., 1978.- Nouvelles observations de l'Ophiure ergonocephale *Astrospartus mediterraneus* sur la côte Méditerranéenne de France. Bibliographie annotée et répartition. Trav. Sci. Parc Nat. Port-Cros, 4 : 157-169.

SHEPHERD S.A., BOUDOURESQUE CH.F., 1979.- A preliminary note on the movement of the sea urchin *Paracentrotus lividus*. Trav. Sci. Parc Nat. Port-Cros, 5 : 155-158.

HARMELIN J.G., BOUCHON C., DUVAL C., HONG J.S., 1980.- Les Echinodermes des substrats durs de l'île de Port-Cros, Parc National (Méditerranée nord-occidentale). Trav. Sci. Parc Nat. Port-Cros, Fr., 6 : 25-38.

VICENTE N., MORETEAU J.C., ESCOUBET P., 1980.- Etude de l'évolution d'une population de *Pinna Nobilis* L. (Mollusque Eulamellibranche) au large de l'anse de la Palud (Parc National sous-marin de Port-Cros). Trav. Sci. Parc Nat. Port-Cros, 6 : 39-68.

BOUDOURESQUE CH.F., NEDELEC H., SHEPHERD S.A., 1980.- The decline of a population of the sea urchin *Paracentrotus lividus* (Lmk) in the bay of Port-Cros (Var, France). Trav. Sci. Parc Nat. Port-Cros, 6 : 243-251.

HARMELIN J.G., BOUCHON C., HONG J.S., 1981.- Impact de la pollution sur la distribution des Echinodermes des substrats durs en Provence (Méditerranée nord-occidentale). Téthys, Fr., 10 : 13-36.

AZZOLINA J.F., BOUDOURESQUE CH.F., NEDELEC H., 1982.- Dynamique des populations de *Paracentrotus lividus* dans la baie de Port-Cros (Var) : données préliminaires. Lab. Ecol. Benthos, Fac. Sci. Luminy, Marseille, Fr. : 1-64.

AZZOLINA J.F., 1983.- Evolution de la maladie de l'oursin comestible *Paracentrotus lividus* (Lmk) dans la baie de Port-Cros (Var, France). Rapp. P.V. Réun. C.I.E.S.M., Monaco.

AZZOLINA J.F., BOUDOURESQUE CH.F., NEDELEC H., 1983.- Seasonal and year to year changes of the edible sea-urchin *Paracentrotus lividus* populations in the bay of Port-Cros (Var, France). Rapp. P.V. Réun. C.I.E.S.M., Monaco.

PAUL O., 1983.- Comportement alimentaire de l'oursin *Psammechinus microtuberculatus* dans l'herbier à *Posidonia oceanica* de l'île de Port-Cros (Var). Lab. Ecol. Benthos, Fac. Sci. Luminy et Parc Nat. Port-Cros, Fr., : 1-85.

MEINESZ A., MERCIER D., 1983.- Sur les fortes mortalités de Spondyles (*Spondylus gaederopus* Linné) observées sur les côtes de Méditerranée. Trav. Sci. Parc Nat. Port-Cros, 9 : 97-105.

MONNIOT C., MONNIOT F., 1983.- Ascidies des fonds meubles situés autour de l'île de Port-Cros. Trav. Sci. Parc Nat. Port-Cros, 9 : 107-148.

PAUL O., BOUDOURESQUE CH.F., ROBERT Ph., 1983.- Présence de *Centrostephanus longispinus* (Echinoderme) dans l'herbier à *Posidonia oceanica* de l'île de Port-Cros (Var, France). Etude des contenus digestifs. Trav. Sci. Parc Nat. Port-Cros, 9 : 189-193.

PAUL O., VERLAQUE M., BOUDOURESQUE CH.F., 1984.- Etude du contenu digestif de l'oursin régulier *Psammechinus microtuberculatus* dans l'herbier à *Posidonia oceanica* de la baie de Port-Cros. First international Workshop *Posidonia oceanica* Beds, BOUDOURESQUE CH.F., DE GRISSAC A., OLIVIER J., édité, G.I.S. Posidonie, Rf.

ESCOUBET P., 1984.- Note sur la présence d'*Asterina pancerii* (Gasco 1870) à Port-Cros (Var, France). Trav. Sci. Parc Nat. Port-Cros, 10 : 161-164.

POLLUTION

- TAILLIEZ Ph., 1973.- Etat des fonds marins en baie de Port-Cros après la saison touristique juillet-août 1973. Compte rendu de la campagne océanographique à Port-Cros, 19 : 10.
- AUGIER H., BOUDOURESQUE CH.F., HARMELIN J.G., LABOREL J., TAILLIEZ Ph., 1976.- Rapport scientifique concernant l'état de l'herbier de *Posidonia oceanica* dans les eaux du Parc National de Port-Cros et les possibilités d'aménagements maritimes. Document ronéotypé, Parc National de Port-Cros, Hyères : 1-11.
- AUGIER H., GILLES G., RAMONDA G., 1976.- Recherche sur la pollution mercurielle en rade d'Hyères et dans l'archipel des Stoechades (Méditerranée, France). I. Teneur en mercure des eaux des sédiments et des Phanérogames marines du milieu lagunaire dans l'anse de Port-Cros (Parc National). Trav. Sci. Parc Nat. Port-Cros, 2 : 23-28.
- AUGIER H., GILLES G., RAMONDA G., 1976.- Recherche sur la pollution par le mercure dans le Golfe de Fos : Comportement des phanérogames marines de deux stations-tests par rapport à celles du Parc National de Port-Cros. XXVe Congrès d'Assemblée plen. Comm. Inter. Explor. Sci. Mer Médit., Spiit, 22-30 octobre 1976 : 2.
- AUGIER H., GILLES G., RAMONDA G., 1977.- Recherche sur la pollution mercurielle en rade d'Hyères et dans l'archipel des Stoechades (Méditerranée, France). I. Teneur en mercure dans les eaux, des sédiments et des Phanérogames marines du milieu lagunaire dans l'anse de Port-Cros (Parc National). Trav. Sci. Parc Nat. Port-Cros, 3 : 23-28.
- AUGIER H., GILLES G., RAMONDA G., 1977.- Recherche sur la pollution mercurielle en rade d'Hyères et dans l'archipel des Stoechades (Méditerranée, France). 3.- Teneur en mercure de la phanérogame marine *Posidonia oceanica* Deille en fonction de la profondeur et de la pollution à Port-Cros (Parc National). Comparaison avec d'autres secteurs du littoral méditerranéen français. Trav. Sci. Parc Nat. Port-Cros, 3 : 27-38.
- AUGIER H., GILLES G., RAMONDA G., 1977.- Utilisation de la phanérogame marine *Posidonia oceanica* Deille pour mesurer le degré de contamination mercurielle des eaux littorales méditerranéennes. C.R. Acad. Sci. Paris, Fr., 285 (D) : 1557-1560.
- AUGIER H., GILLES G., RAMONDA G., 1977.- Recherche sur la pollution mercurielle en rade d'Hyères et dans l'archipel des Stoechades (Méditerranée, France). II. Teneur en mercure des eaux, des sédiments, des algues et des animaux benthiques du port de Port-Cros. Trav. Sci. Parc Nat. Port-Cros, Fr., 3 : 9-25.
- AUGIER H., SANTIMONE M., VINCENTELLI M., 1977.- Influence de la pollution par les eaux d'égout sur la composition en azote total, en protéines et en acides aminés de la phanérogame marine *Cymodocea nodosa*, Environ. Pollution, 13 : 217-227.
- AUGIER H., MAUDINAS B., 1977.- Variations de la croissance et de la teneur en pigments de la phanérogame marine *Posidonia oceanica* dans le Parc National de Port-Cros en fonction de la profondeur. Etude préliminaire des paramètres physiologiques et biochimiques susceptibles de caractériser le degré d'impact de la pollution sur l'herbier de *Posidonies*. Trav. Sci. Parc Nat. Port-Cros, 3 : 39-56.
- AUGIER H., SEILLER A., 1978.- Le port de Porquerolles (Méditerranée, France). I. Historique, description générale des installations, bilan des activités portuaires, inventaire des sources de nuisances. Trav. Sci. Parc Nat. Port-Cros, 4 : 177-236.
- AUGIER H., GILLES G., RAMONDA G., 1978.- Recherche sur la pollution mercurielle en rade d'Hyères et dans l'archipel des Stoechades (Méditerranée, France). IV. Le port de Porquerolles. Trav. Sci. Parc Nat. Port-Cros, 4 : 237-268.
- AUGIER H., GILLES G., RAMONDA G., 1978.- Recherche sur la pollution mercurielle dans le golfe de Fos (Méditerranée, France) : degré de contamination par la mesure des phanérogames marines *Posidonia oceanica* Deille, *Zostera noltii* Hornemann et *Zostera marine* (L.). Rev. int. Oceanogr. méd., Fr., 51-52 : 55-69.
- AUGIER H., GILLES G., RAMONDA G., 1979.- Teneur en mercure des échantillons d'eau de mer et de sédiments prélevés en profondeur au large de Cavalière (Var) par le sous-marin Griffon de la Marine Nationale. Trav. Sci. Parc Nat. Port-Cros, 5 : 163-164.
- AUGIER H., GILLES G., RAMONDA G., 1979.- Recherches sur la pollution mercurielle en rade d'Hyères et dans l'archipel des Stoechades (Méditerranée, France). 5. Degré de contamination par le mercure des organismes benthiques des gorges du Loup, au voisinage du rejet en mer des eaux de la station d'épuration de l'île de Porquerolles. Trav. Sci. Parc Nat. Port-Cros, 5 : 125-140.
- AUGIER H., GILLES G., RAMONDA G., 1980.- Teneur en mercure d'un calmar échoué dans le port de Porquerolles. Trav. Sci. Parc Nat. Port-Cros, 6 : 293.
- AUGIER H., CHABERT D., VICENTE N., 1980.- Le port de Porquerolles (îles d'Hyères, Méditerranée, France). II. Contamination par les métaux lourds. Trav. Sci. Parc Nat. Port-Cros, 6 : 253-285.
- AUGIER H., GILLES G., RAMONDA G., 1980.- Recherches sur la pollution mercurielle en rade d'Hyères et dans l'archipel des Stoechades (Méditerranée, France). VI. Teneur en mercure de la flore et de la faune marines benthiques de la crique de la Licastre. Trav. Parc Nat. Port-Cros, 6 : 133-145.
- VICENTE N., CHABERT D., 1981.- La pollution par les métaux lourds dans les rades du Parc National de Port-Cros. I. Etude préliminaire. Trav. Sci. Parc Nat. Port-Cros, 7 : 25-34.
- AUGIER H., RAMADE A., 1981.- Le port de Porquerolles (îles d'Hyères, Méditerranée, France). III. Estimation de la dégradation des qualités physiques, chimiques et biologiques des eaux et degré de pollution par les détergents. Trav. Sci. Parc Nat. Port-Cros, 7 : 55-70.



VICENTE N., CHABERT D., 1981.- Pollution par les composés organochlorés dans les rades du Parc National de Port-Cros I. Etude préliminaire. Trav. Sci. Parc Nat Port-Cros, 7 : 37-44.

SIGOILLOT J.C., NUGUYEN M.H., DEVEZE L, 1981.- Pollution par les aérosols marins dans les files d'Hyères. Trav. Sci. Parc Nat. Port-Cros, 7 : 45-54.

CHABERT D., VICENTE N., HUANG W., 1983.- La pollution par les métaux lourds dans les rades du Parc National de Port-Cros. II. Contrôle pluriannuel. Trav. Sci. Parc Nat Port-Cros, 9 : 35-51.

AUGIER H., AUBERT J., GUILLEMAUT C., 1984 - Première contribution à l'étude de la pollution bactérienne dans les zones de grande fréquentation balnéaire, estivale des files d'Hyères. Trav. Sci. Parc Nat. Port-Cros, 10 : 27-36.

AUGIER H., GILLES G., NACIMENTO M., RAMONDA G., 1984.- Recherche sur la pollution mercurielle en rade d'Hyères et dans l'archipel des Stoéchades (Méditerranée, France). 7. Evolution de la contamination de la flore et de la faune marines benthiques de la baie de Port-Cros 1976-1981. Trav. Sci. Parc Nat. Port-Cros, 10 : 37-50.

CHABERT D., VICENTE N., HUANG W., 1984.- Pollution par les composés organochlorés dans les rades du Parc National marin de Port-Cros. II. Contrôle pluriannuel. Trav. Sci. Parc Nat Port-Cros, 10 : 51-68.

THEMES GENERAUX

DYRION M., PERRIER M., 1899.- Ports des îles d'Hyères, dans Ports maritimes de la France. Paris, Ministère des Travaux Publics Edit., 7 : 837-873.

GAIGNEBET J.B., 1948-49.- Problèmes de géographie provençale, 2ème partie : la mer. Ann. Soc. Sci. Nat. Toulon, Var, 2 : 74-89.

AUGIER H., BOUDOURESQUE C.F., 1969.- L'île de Port-Cros. Enjeu et bilan d'un parc national sous-marin. Ann. Soc. Sci. Nat. Archéol. Toulon, Var, 21 : 110-133.

AUGIER H., BOUDOURESQUE C.F., HARMELIN J.G., VACELET J., 1971. Baigné par la mer... La zone maritime du Parc. Rev. Forestière, Fr., 23 : 190-195.

AUGIER H., BOUDOURESQUE C.F., 1972.- Pollution et protection de la mer. Ann. Soc. Sci. Nat. Archéol. Toulon, Var, 24 : 111-119.

AUGIER H., BOUDOURESQUE C.F., 1973.- Dix ans de recherches dans la zone marine du Parc National de Port-Cros. Première partie. Ann. Soc. Sci. Nat. Archéol. Toulon, Var, 25 : 119-138.

TAILLIEZ Ph., 1973.- Plongée dans les îles d'Hyères autrefois. S.O.S. Vie.Nat. Environ., 7 : 17-20.

AUGIER H., BOUDOURESQUE C.F., 1974.- Dix ans de recherches dans la zone marine du Parc National de Port-Cros. Deuxième partie. Ann. Soc. Sci. Nat. Archéol. Toulon, Var, 26 : 119-150

AUGIER H., BOUDOURESQUE C.F., 1975.- Dix ans de recherches dans la zone marine du Parc National de Port-Cros. Troisième partie. Ann. Soc. Sci. Nat. Archéol. Toulon, Var, 27 : 133-170.

AUGIER H., BOUDOURESQUE C.F., HARMELIN J.G., TAILLIEZ Ph., VACELET J., VICENTE N., 1975.- Un exemple de parc maritime, le Parc National de Port-Cros. Bull. Ecol., 6 : 187-208.

AUGIER H., BOUDOURESQUE Ch.F., 1976.- Dix ans de recherches dans la zone marine du Parc National de Port-Cros (France). Quatrième partie. Ann. Soc. Sci. Nat. Archéol. Toulon, Var, 28 : 119-173.

AUGIER H., 1976.- Port-Cros, un jardin sous la mer. Guide écologique de la France. Paris, Sélection du Reader's Digest Edit. : 475-479. Sélection du Reader's Digest edit.

HARMELIN J.G., LABOREL J., 1976.- Note préliminaire sur la morphologie de l'herbier profond de Posidonies, *Posidonia oceanica* (Linné) Delile, à Port-Cros. Trav. Sci. Parc Nat. Port-Cros, 2 : 105-113.

LABOREL J., TAILLIEZ Ph., VACELET J., 1976.- Premières observations dans les eaux du Parc National de Port-Cros à l'aide d'un sous-marin "Griffon" de la Marine Nationale. Trav. Sci. Parc Nat. Port-Cros, 2 : 121-129.

ZIBROWIUS H., 1978.- Observations biologiques au large du Lavandou (côte méditerranéenne de France) à l'aide du sous-marin Griffon de la Marine Nationale. Trav. Sci. Parc Nat. Port-Cros, 4 : 171-176.

AUGIER H., BOUDOURESQUE CH.F., 1979.- Premières observations sur l'herbier de Posidonies et le Détritique côtier de l'île du Levant (Méditerranée, France), à l'aide du sous-marin Griffon de la Marine Nationale. Trav. Sci. Parc Nat. Port-Cros, 5 : 141-153.

BOURCIER M., 1981.- Nouvelles localisations et délimitation fine de quelques faciès de la biocénose des fonds détritiques côtiers dans le Parc National sous-marin de Port-Cros (Méditerranée, France). Trav. Sci. Parc Nat. Port-Cros, 7 : 19-23.

ROBERT Ph., 1983.- Dégradation de l'herbier de Posidonies dans la zone de mouillage organisé de la baie de Port-Cros. Trav. Sci. Parc Nat. Port-Cros, 9 : 189-193.

PORT-CROS ET PORQUEROLLES

REPERES D'HISTOIRE ET LITTERATURE

bibliographie - cartographie



ANTIQUITE: LES "STOECHADES" OU "PLANASIA"

3ème S. av. J.C

- APPOLONIOS de RHODES - Les Argonautiques 552 - 555, "Les îles Ligystiades appelées aussi Stoechades".

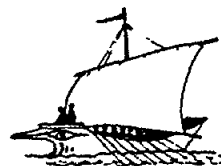
1er Siècle de notre ère

- STRABON - Géographie IV, 1, 10.
"... Quant aux îles s'étendant en face de cette étroite bande de terre, à partir de Massalia, les premières sont les Stoechades qui comprennent trois îles importantes et deux petites. Elles sont cultivées par les Massaliotes. Autrefois ils y avaient même établi un poste de garde pour lutter contre les incursions de pirates ; et de fait les ports y abondaient..."
Trois grandes et deux petites, c'est-à-dire ? les 3 îles d'Hyères et deux de leurs îlots ? ou bien Cépét, Giens et Porquerolles avec les deux Ribaud ?
"Après les Stoechades on trouve les îles de Planasia et de Lérôn ayant des fermes". Planasia représenterait alors l'archipel de Bagaud - Sturium ?, Port-Cros - Phoenice ? et le Levant - Phila ?

- PLINE L'ANCIEN - Histoire Naturelle III, 11, 3."... Sur la côte de Gaule on trouve... les trois îles dites Stoechades par les marseillais voisins à cause de leur alignement ; ils les appellent Protè (la première), Mésè (celle du milieu) que l'on nomme aussi Pomponiana, et la troisième, Hypaea ; viennent ensuite Sturium, Phoenice, Phila, puis en face d'Antipolis, Lero et Lerina, sur laquelle la tradition conserve le souvenir de l'oppidum de Vergoanum".
Port-Cros : Mesè ou Phoenice ?
Porquerolles : Protè ou Hypaea ?
Le Levant : Hypaea ou Phila ?

Noter que dans le livre XXXII, ch. II, Pline fait l'éloge du corail autour des îles Stoechades et s'attarde sur les mérites de la plante "sticha" dans les livres XXVI, 27, 7 et XXVII, 107, 2.

- Pierre tombale de cette époque découverte en 1886 à la ferme Notre Dame à Porquerolles portant l'inscription "Vassia Tyché, affranchie de Caius Vassius, repose ici".
- Mention est faite aussi des Stoechades dans DIOSCORIDE III, 31 ("Stichades" de "Sticha"), dans POMPONIUS MELA (1er siècle) Géographie (de situ orbis) II, 7.



IIème Siècle -

- PTOLEEMEE - Géographie II, 10,9
Au delà de Citharistè on trouve les Stoechades au nombre de cinq, dont la longitude est de (...). Et à proximité du fleuve le Var, Lérônè".
- SUETONE - ch. 17. L'empereur Claude y éprouve des difficultés de navigation lors d'une grande tempête.
- TACITE - Historiarum, Livre III, 43 et 62 - Fabius Valens, général de Vitellius luttant contre Vespasien (69-79), y fut défait et arrêté.
- LUCAIN Phars. III, V, 518, AGATHEMERE (3ème Siècle) Tableaux de géographie, et Etienne de BYZANCE (5ème Siècle), Ethnica ou dictionnaire géographique et historique, Sub verbum "stoichades".

- Des monnaies à l'effigie des empereurs romains d'Auguste à Constantin, des amphores, des poteries étrusques, des colliers de verroterie et des dallages antiques ont été découverts à Porquerolles.

XIII^e SIECLE

- Selon Jean NOSTRADAMUS (1515) le troubadour Rambaud d'Orange aurait été exilé à Porquerolles pour avoir célébré passionnément dans la Maîtrise d'Amour Marguerite, fille de Raymond-Béranqer V, comte de Provence (exil décidé par Romée de Villeneuve qui était au service du comte), mais la princesse et son père l'auraient rappelé. Or Rambaud d'Orange mourut en 1173 et Marguerite, épouse de Saint-Louis, devint reine de France en 1234.

Vème Siècle - La "Silentiaire" dans le vallon de Notre Dame créée par les moines du prieuré du Levant - succursale de Lérins (établissements au Levant - le Titan, à Port-Cros et Porquerolles).

- 1254 - Voir les Chroniques du sire de JOINVILLE (1305-1310), au chapitre consacré au débarquement de Saint-Louis sur le littoral d'Hyères.

- 1257 - Iles revendiquées par Charles d'Anjou, frère de Saint-Louis, roi des deux-Sicules, Seigneur de Brégançon par sa femme Béatrix, héritière du comte de Provence.

- 1271 - La princesse Isabelle de France, femme de Thibault V et fille de St-Louis, serait morte dans l'une de ces îles en revenant de Jérusalem où elle avait accompagné son mari.

426 - L'évêque Théodore de Fréjus aurait été choisi parmi les anachorètes des îles Stoechades.



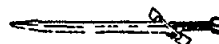
MOYEN-AGE

L'ARCHIPEL DES ILES D'HYERES (PORT-CROS : "INSULA MEDIANA" ; PORQUEROLLES : "BATISTA DE PORQUEROLAS" OU "PORCAIROLAS").

FIEFS DE LA MAISON DE FOS

Haut Moyen-Age - l'histoire est celle des incursions sarrazines du 9^{ème} au 12^{ème} Siècle (on retient les dates de 888, 980, 1160, 1197 concernant les îles d'Hyères) et des efforts des comtes de Provence, de Forcalquier et de Turin, puis de Philippe Auguste pour les chasser.

1199 - Les évêques de Marseille et d'Agde mandatés par le pape Innocent III arbitrent un différend entre les moines du Toronet de l'ordre de Citeaux et les chanoines de Saint Augustin qui avaient profité que les premiers aient été déportés par les Barbaresques pour occuper leur monastère créé sur l'une des îles d'Hyères. Ils tranchent en faveur des Cisterciens. (Cf. Honoré BOUCHE -1664, Livre IX).





IV-XV^e SIECLE

SEIGNEURIE DU FORT DE BREGANCON

- Guillaume Carbonnelli, chevalier de la ville d'Hyères, détient les îles.

1304 - (7 août) - Charles II, comte de Provence et roi de Sicile, concède Porquerolles par lettre d'inféodation à Pierre MEJE de Toulon avec droit de tenir garnison dans le "château" qui existait donc déjà.

1348 - (31 juillet) - Acte de la comtesse de Provence, JEANNE, reine de Naples et de Sicile, cédant à l'armateur marseillais Jacques de GALBERT Port-Cros (seigneurie de "Meillane") et le Levant (îles du "Cap Roux"), Archives des Bouches du Rhône 83. Cf. E. COULET Monographie du Fort et de la Seigneurie de Brégançon p. 82.

IV^eme Siècle - Le "Monge" (moine) des îles d'Or (illustre cénobite et écrivain qui aurait été amoureux passionné d'Eliz de Baux, comtesse d'Avelin - personnage historique - cf. dom Hilaire des Martins, de St-Victor de Marseille, son premier biographe, ou plutôt imaginé par Jean Nostradamus ?).

1408 - (Septembre) - Le Maréchal de BOUCICAULT revenant de Gênes poursuit quatre embarcations de corsaires depuis Villefranche jusqu'à Port-Cros, d'où il chasse les corsaires. Cf. Livre des Faits du Bon Messire Jean le Mainque, dit BOUCICAULT, 3^eme partie, ch. 21.

1423 - Trente voiles de la flotte du roi d'Aragon venant de Naples partent de Port-Cros pour piller Marseille.

1471 - Le roi René, comte de Provence et roi de Sicile, mort en 1480, concède Porquerolles à PALAMEDE de FORBIN, seigneur de Solliès.

1481 - Réunion de la Provence à la couronne de France - Louis XI.

XVI^e SIECLE

RENAISSANCE - LES ILES D'OR - LES MARQUISATS

("PORQUEIROLLES", OU "PORQUEROLLE",

"PORTE CROS" OU "PORTE CROX")

1515 - NOSTRADAMUS Jean - Vie des plus célèbres et plus anciens poètes provençaux, Lyon, Barsilo Bouquet.

1517 - On entend à Marseille prêcher une croisade pour délivrer les îles des pirates.

1519 - Le seigneur de Solliès se serait préoccupé de faire relever le château qui s'élevait à Porquerolles - site de Ste-Agathe. A ce moment une barque d'ouvriers maçons est enlevée par des Maures.

1528 - Les chevaliers de St-Jean de Jérusalem chassés de Rhodes par Soliman songent à s'installer à Port-Cros ou au Levant mais choisissent Malte (1530).

1530 - (Juin) - Douze galères africaines mouillées aux îles d'Hyères débarquent des pirates qui dévastent le terroir d'Hyères et celui de Toulon jusqu'à la Valette.

1531 - Visite de François 1er à Hyères.

- Lettres patentes par lesquelles Sa Majesté (François 1er) fait don du marquisat des Isles d'Or à BERTRAND D'ORNESAN Baron de Saint-Blancard. Archives Nationales Marine, Séries anciennes D2 55.

1532 - (13 février) - Saint-Blancard et Pierre Cambe bailli de Brégançon prennent possession des îles d'Or.

1535 - Les Iles d'Or seront 15 jours "Isles d'Autriche" érigées par Charles Quint en duché et données à l'amiral génois Andréa DORIA.

1536 - Kaïr ed din BARBEROUSSE, allié du roi de France, et sa flotte mouillent à Port-Cros, mais

- François Ier écrit que le dict Turc est "accoustumé de séjourner la plupart du temps aux îles d'Yères dont il peut advenir plus de mal à la Méditerranée que de nul autre endroit". Cf. Papiers d'Etat du Cardinal de GRANVELLE, tome Ier p. 611.



1548 - RABELAIS qui avait été étudiant à la faculté de médecine de Montpellier se donne le titre de "docteur en médecine et calloyer des îsles Hières" dans les éditions de Lyon et de Valence de son Tiers Livre de Pantagruel. Au chapitre L, il cite "la stoechas (lavande?) de mes îsles Hières, anticquement dictes Stoechades..."

- Fraternisation sur les îles (lors du Ramadan et à Porquerolles) des équipages d'une flotte du roi chrétien avec une flotte turque musulmane alliée aux français contre Charles Quint.

1549 - (Décembre) - Lettres patentes par lesquelles Sa Majesté (Henri II) fait don du marquisat des Isles d'Or à CHRISTOPHE Comte de ROQUENDOLF et de Gunsdorf, Baron de Bolenbourg, Seigneur de Condé et de Renaix, Grand Maistre héréditaire d'Autriche et Gentilhomme de la Chambre du Roy. Archives Nation. Marine, Séries anciennes D2 55.

- Propriétaires successifs des îles d'or :

1552 Gabriel de LUTZ, seigneur d'Aramon (1552 à 1560) puis ses héritières, ses deux soeurs : Jeannette de GRASSE et Jacqueline des ESTARDES, puis :

1571 - François de SIMIANE, puis :

1573 - Albert de GONDI, gouverneur de Provence en 1579 et général des galères.

1576 - L'île de Porquerolles devenue antérieurement propriété des seigneurs de PONTEVES, comtes de Carcès, fait l'objet d'un échange et revient à la couronne de France (Henri III).

1596 - Lettre du Cardinal d'OSSAT au duc de GUISE, Gouverneur de Provence, pour l'informer des menaces que fait peser le prince DORIA de Gênes allié au roi d'Espagne sur les Ysles d'Yères et pour lui conseiller de les fortifier. Cf. Lettres du Cardinal d'OSSAT, 1698, t.I. p. 321.

XVII^e SIECLE

S.d. - Anonyme - Portulans et Recueil des cartes de partie des côtes de la mer Méditerranée, Service Historique de la Marine, Vincennes.

1610 (années) - Philippe-Emmanuel de GONDI, général des galères est marquis des îles d'Or et c'est sous son marquisat que le fort du Moulin est (re)bâti.

1624 - Le comte de JOIGNY acquiert les îles d'Or et le marquisat lui est confirmé par lettres patentes de Louis XIII "quoique les forts n'eussent point été bâtis".

1628 - HERMENTAIRE, Description des îles d'Hyères, sur la côte de Provence.

1633 - (Avril) - SEGUIRAN Henri de, Premier Président de la Cour des Comptes, Aides et Finances de Provence. Rapport sur le commerce et la défense des côtes de Provence, in PEIRESC - Histoire abrégée de Provence et autres textes, édition intégrale commentée et annotée par Jacques FERRIER et Michel FEUILLAS, éd. Archives du Sud, Aubanel, 1982.

- MARETZ - Carte des Côtes de Provence, Bibliothèque Nationale.



- 1634-35 - RICHELIEU décide la construction à Port-Cros de l'Estissac et de Port-Man, ainsi que de la Tour de l'Eminence, à Porquerolles des forts des Langoustiers, de l'Alycastre et à Giens de la batterie du Pradeau (sous l'autorité de M. d'HEMERY et avec le concours des ingénieurs d'ARGENCOURT, DUPLESSIS-BESANCON et de BONNEFONS). Cf. Lettres du 2 novembre 1634, du 30 mars et du 14 avril 1635 in Lettres, Instructions Diplomatiques et Papiers d'Etat du Cardinal de Richelieu, publiés par M. d'Avenel.
- 1637 - Porquerolles est donnée par Louis XIII à François d'ORNANO de MAZARGUES, capitaine et commandant de Porquerolles, puis vendue 34.000 livres en 1658 par sa veuve, Marguerite de MONTLAUR à Mathieu MOLE, Chef d'escadre des vaisseaux du roi Louis XIV, en Provence, et cette île devient alors un marquisat particulier. Ses successeurs furent son frère François MOLE (marquisat confirmé la même année par Louis XIV), puis le neveu et la nièce de ce dernier : Madeleine et Jean de MOLE (1712).
- .d. - Atlas Louis XIII, Bibliothèque du Génie, Paris - cf. CARON, 1983, pp. 31, "Château de Porquerolles", 36 "fort de Sirla" devenu "de Stissac", 37 "Tour de Langoustier", 43 "fort de Port-Man", 57 et 62 Tours "de l'Eminence" et "de l'Etoile"(jamais construite) au Cap des Langoustiers.
- 652 - d'ABBEVILLES Sanson - Comté et Gouvernement de Provence, carte in "Merveilles des Châteaux de Provence", Hachette, 1965.
- 654 - Plaintes adressées par les Etats de Provence au Roi Louis XIV sur l'insuffisance de la défense.
- 656 - (août) - Le duc de Richelieu cède le marquisat des Iles d'Or à Gaspard de COVET, fils du baron de BORNES, qui le donne à son neveu Jean-Baptiste COVET, marquis de Marignane depuis 1647.
- 1664 - BOUCHE Honoré - La chorographie ou description de la Provence et histoire chronologique du même pays, Aix, 2 vol. (septembre) - Incursion du reïs Ibrahim Rhodossely.
- 1668 - (28 février) - Mémoire et description de la rade d'Hières et des ports qui s'y trouvent. Il faudrait y faire quelques fortifications pour y mettre les...(?)en sureté. Les avantages qu'on en tireroit. Archives Nationales Marine, Séries anciennes D2 55.
- 1675 - ROUSSIN - Mer Méditerranée, portulan colorié sur parchemin, Service Historique de la Marine, Vincennes.
- 1676 - (26 août) - Mémoire sur un établissement aux isles d'Hières, Archives Nationale Marine, Séries anciennes D2 55.
- Projet non réalisé d'un port dans la crique de l'Alicastre, Bibliothèque Nationale 75-9-2 ;
- Plan de l'île de Porquerolles où apparaissent le château et les forts des Langoustiers, de la Licastre, Bibliothèque Nationale, 75-2-1.
- 1679 - "Lettre de Vauban à Louvois constatant lors d'un voyage d'inspection sur la côte méditerranéenne que les îles sont abandonnées et désertes "de manière à nous faire cent fois plus de mal que de bien".
- 1683 - In Le Flambeau de la Mer : La Baye et les Isles, la Rade devant Eres (carte), Musée de la Marine (îles de Polcoirola et Porto Cros).
- 1689 - (23 août) - Du CAYRON de GUEVRIER, Ingénieur en chef des fortifications à Marseille - Mémoire et observations sur la Coste de Provence depuis la Rivière du Var jusques à Toulon. Archives de la Guerre, Vincennes, art. 4 Les frontières.
- 1690 - Anonyme - Plan de l'Isle de Porquerolle et Isle de Portecros, Musée de la Marine.

695 - (18 février) - Lettre de Monsieur de Grignan à Monsieur le Ministre de la marine. Archives Nationales Marine, Séries anciennes D2 55.

696 - Joseph-Gaspard de COVET succède à son père Jean-Baptiste de COVET comme marquis des Iles d'Or puis son fils Joseph-Marie lui succèdera à son tour.

698 - Les forts n'ont plus de soldat et sont transformés en bergeries. Les terres seront pendant plusieurs décennies encore abandonnées.

in du XVIIème - Carte de l'île de Porquerolles et détail des forts, Bibliothèque Nationale (cf. CARON, 1983, p. 2) Ste-Agathe s'appelle "Tour de Porqueirol", le Petit Langoustier "tour de Lingoustier", le Grand Langoustier "Fort de l'Estaille" (tour ronde, jamais bâtie ?) et "Tour de l'Eminence" (tour carrée) au Cap de Lingoustier, et enfin la Tour "de la licastre".



XVIII^e SIECLE

S.d. - Plan of the bay and Isles d'Hyeres, Musée de la Marine.

1700 - 1707 - 1710 - Descentes et pillages à Port-Cros. (Guerre de la France avec la maison d'Autriche, et avec l'Angleterre en Méditerranée, guerre de succession d'Espagne).

Le 17 juillet 1707 une flotte anglo-hollandaise étant descendue sur Bagaud, y tue quantité de bestiaux appartenant au commandant de Port-Cros "malgré les coups de canon qu'il leur tirait de sa petite forteresse". La même année l'armée du duc de Savoie alliée des Anglais s'empare sans coup férir de l'île de Porquerolles.

Le 4 août 1710 une flûte du roi, La Baleine, armée au commerce sous le commandement de Louis Beaussier et revenant d'Alexandrie, est interceptée par une flotte anglo-hollandaise commandée par l'amiral Jean de NORRIS et, après un combat inégal dans le port de Port-Cros, le feu puis l'explosion l'y font sombrer.

1708 - de FER N. - Le Comté de Provence, carte au Musée de la Marine.

- BENAT (de) Histoire du Siège de Toulon, Toulon.

1713 - MICHELOT Sieur Henry, pilote réal des galères du Roy - Cartes générales et particulières de la Mer Méditerranée, Service Historique de la Marine, Vincennes.

1716 - BERTHELOT, professeur d'hydrographie entretenu du Roy et de la ville de Marseille - Carte des Costes de la Mer Méditerranée, Musée de la Marine.

1719 - Atlas. Bibliothèque du Génie, (cf. CARON, 1983, p.34, 50, 51 et 78).

1730 (Circa) - ALLARD C. - Les Isles d'Hyères et le



Fort de Brigançon et autres Forces de Provence, Amsterdam, Bibliothèque Nationale.

1756 - Anonyme - Baye d'Hières, planche 19, Musée de la Marine.

1733 - Carte de la rade d'Hyères et des îles où apparaissent le château à Porquerolles et les tours avec remparts du Moulin, de l'Estissac et de l'Eminence à Port-Cros, Bibliothèque Nationale Ge D 15757.

1757 - Une ordonnance royale reconnaît la propriété du marquis de Marignane sur le château-fort de Port-Cros.

1737 - L'île de Porquerolles est vendue 25.500 livres par arrêt du Parlement de Paris aux enfants de M. et Mme d'HENDICOURT de LENONCOURT, héritiers des MOLE.

1764 - Petit Atlas Maritime, Bibliothèque du Port de Toulon.

1737 à 1792 - BELLIN - Hydrographie Française, Musée de la Marine, notamment éd. 1764, 1771 et 1792.

1768 - BRUZEN de la MARTINIÈRE - Le Grand Dictionnaire Géographique, Historique et Critique, nouvelle éd. tome 4, p. 1050-51.

1743 - MILET de MONVILLE, Commandant des Îles d'Hyères Mémoire sur Partie de la Côte de Provence depuis la passe de l'Est de la Rade des îles d'Hyères formée par le Cap Bénat et l'île du Levant jusques à Toulon, Archives de la Guerre, Vincennes, Art. 4 Les frontières.

1770 - (18 octobre) MILET de MONVILLE - Mémoire sur la Rade et les îles d'Hyères, Archives Nationales Marine, Séries anciennes D2 55.

1744 (Circa) - Côte de Provence et Batteries, carte à la Bibliothèque Nationale.

1774 - Atlas comprenant la situation et l'importance de la Rade et des Îles d'Hyères... Archives Nationales Marine, Séries anciennes D2 55.

- Le comte de MAUREPAS, ministre de la marine, ordonne la réparation des ouvrages et leur occupation militaire (effective en 1750).

1775 - Atlas pour les places du département de Toulon (même texte que le précédent). Archives Nationales Marine, Séries anciennes D2 55. Atlas dit "Louis XV", n° 63 de la Bibliothèque du Génie, Musée de la Marine (cf. CARON, 1983, pp. 4, 53 et 63).

1740 (27 juin) - Le canon des forts du Langoustier sauve un vaisseau marseillais de ses poursuivants anglais.

1777-86 - PAPON Jean-Pierre - Histoire de Provence, 4 vol.

1754 - VAUGONDY Robert de - Gouvernement Général de Provence divisé en ses vigueries, carte, Musée de la Marine.

1780 - PAPON abbé - Voyage littéraire de Provence, Paris, Ed. Barrois.

1755 - Partage de l'île de Porquerolles entre les quatre fils de la maison SUBLET de LENONCOURT. L'un de ceux-ci vendit son quart de l'île en 1764 à la famille de la CROIX de CASTRIES.

1783 - (décembre) - Emmanuel-Louis de COVET, fils de Joseph-Marie et beau-père de Mirabeau, cède pour 800.000 livres le marquisat à Simon de SAVORNIN, major commandant de Port-Cros.

1785 - BOUCHE Charles-François - Essai sur l'histoire de Provence suivi d'une notice des Provençaux célèbres, Marseille, 2 vol.

1787-88 - ACHARD Claude - Description historique géographique et topographique des villes, bourgs, villages... de la Provence, du comté Venaissin, Aix, Pierre-Joseph Calmer (à la rubrique "Iles d'Hyères" p. 600, M. JABRON signale : "il y a des faisans en abondance à Porquerolles. Louis XIV avait ordonné d'y en mettre et ils s'y sont multipliés").

1792 - Carte de la baie et des îles d'Hyères où apparaissent le château de Porquerolles, les forts des Langoustiers et de l'Alicastre, Bibliothèque Nationale 75.7.6.

- L'île de Porquerolles est vendue 34.800 francs à la famille MARQUANT d'Hyères.

3 - (19 décembre) - Une escadre anglo espagnole chassée de Toulon par le général Bonaparte détruit les ouvrages militaires, dévastent les cultures (200 ha à Port-Cros), pillent les troupeaux et les maisons, dispersent les habitants.

En janvier 1794 Bonaparte inspecte les îles d'Hyères et y fait "établir plusieurs batteries" pour les mettre en défense (cf. Correspondance de Napoléon 1er, t.1 p. 20). La batterie du Lion à Porquerolles fut commencée à cette époque.

1795 - MENARD, Contrôleur de la Marine - Mémoire sur la ville et le port de Toulon, Archives Nationales Marine, Séries modernes DD2 765.

1797 - Aménagement à Porquerolles d'un centre de quarantaine pour l'accueil de soldats de l'armée d'Egypte, à leur retour en France.

S.G. (fin XVIIIème S.) - Plan de l'isle de PortCros, manuscrit, B.N., Cartes et Plans, Service Hydrographique de la Marine, port 75, div 10, pièce 2.



XIX^e SIECLE

1804 - L'île de Porquerolles est revendue au sieur REGIS, homme de loi.

1805 - A l'exclusion des ouvrages et terrains militaires l'île de Port-Cros est achetée à l'Etat par MM.GAZZINO et ROLLAND. Ils y installeront à Port-Man une fabrique de soude et de potasse (exploitation achevée avant 1860).

1807 - MILLIN Aubin-Louis - Voyage dans les départements du Midi de la France, tome 2, Paris, Imprimerie impériale.

1810-1811 - Napoléon signe deux décrets prescrivant la remise en état des forts démantelés des époques antérieures et la construction sur Porquerolles de batteries aux Mèdes, à l'Alicastre, et au Bon Renaud ainsi qu'une première sur Bagaud (en fait ce ne seront d'abord que des pièces d'artillerie protégées d'un fossé et d'un talus).

1811 - (1er Novembre) - Lettre du Général Félix Dumuy à Napoléon. Archives Nationales Marine. Séries modernes DD2 766, cf. CARON, 1983, p. 70.

1812 - Projet de digue entre Port-Cros et Porquerolles jugée irréalisable après étude du Général La Riboisière envoyé en mission par l'empereur (ordre du 13 août 1811). Construction de remparts au fort de la Vigie à Port-Cros.

1815 - Carte géométrique de France, dite de CASSINI Feuilles n° 155, 159, 182, Reprod. I.G.N.

- CHANLAIRE P.G. - Atlas National de la France en départements, carte revue et augmentée (cf. CARON, 1983, p. 6).

- L'île de Bagaud est achetée par le Génie Militaire.

- Port-Cros, propriété du comte de RETZ, est acquise par M. BOURGAREL. L'Etat achète une centaine d'hectares de l'île en 1818 reliant par une route les quatre forts - le château, l'Estissac, l'Eminence et la Vigie.



- 819 - BERENGER M.L.P. - Plaisirs des bords de mer aux Iles d'Hyères - "Marine" in Lettres, Paris, Durcy et Marseille, Masaert.
- 821 - L'héritier de LENONCOURT et M. MICHEL rachètent 38.000 francs des terrains de Porquerolles appartenant à M. REGIS.
- 822 - Atlas des côtes de France, Bibliothèque du Génie, Paris.
- 823 - Atlas dit "du duc d'Angoulême", Bibliothèque du Génie, Paris.
- BRUN J. - Documents administratifs et historiques sur la Marine à Toulon, Archives Nationales Marine, Séries modernes DD2 765.
- 828 - A Porquerolles les terrains du sieur MICHEL sont acquis 80.000 francs par MM. PLASSE et NOILLY. Il s'y trouve aussi depuis 1827 une fabrique de soude, créée comme celle de Port-Cros par MM. GAZZINO et ROLLAND, et qui emploiera jusqu'à 150 ouvriers avant de fermer en 1876.
- 1830 - Port-Cros propriété du duc de VICENCE, constructeur du Manoir.
- La princesse Christine de BELGIOJOSO, conspiratrice chassée d'Autriche, se serait réfugiée quelques mois à Porquerolles.
- 1833-36 - DENIS, CANQUOIN et COURDOUAN - Promenade Pittoresque et Statistique dans le département du Var, Toulon, impr. et lith. de CANQUOIN.
- 1834 - FELLON P.N.- Hyères en Provence. Marseille, Feissat et Demonchy.
- 1835 - ABEL HUGO - France pittoresque, tome III. (Hyères et ses îles) avec carte et dessins.
- 1837 - Edification du phare de Porquerolles.
- 1839 - (20 septembre) - VILLERS comte de. Rapport sur l'état des îles de Port-Cros et du Levant, faisant partie des Iles d'Or, et sur les moyens à prendre pour en obtenir le produit le plus avantageux. Paris.
- 1841 - DENIS Alphonse - Promenades pittoresques à Hyères. Toulon, Bellue. 3ème éd. augmentée 1853 Toulon, Imprimeries Fabry et d'E. Avrel.
- 1842 - Organisation à Porquerolles du dépôt de convalescents de l'Armée d'Afrique.
- 1843 (et 1868) - Carte Particulière des Côtes de France de Marseille à Saint-Tropez, Dépôt général et Dépôt des cartes et plans de la Marine, Service Hydrographique et Océanographique de la Marine.
- 1847 - BAUDE - Les côtes de Provence, in Revue des Deux-Mondes, numéro du 15 mai.
- 1848 - (20 juillet) - Procès-verbal des concessions consenties aux sous-officiers et fusilliers vétérans permettant la création du village de Porquerolles.
- 1849-51 - Construction par le Génie militaire de l'église de Porquerolles (chapelle militaire jusqu'en 1926 contenant un chemin de croix sculpté en noyer massif par le soldat Joseph WARGNIER en 1868-9).
- 1852 - (1er juin) - RICHARD, Chef de Bataillon du Génie en Chef - Mémoire, Archives de la Guerre, Vincennes, Art. 8 Iles d'Hyères.

- 1854-56 - Pour les convalescents de la guerre de Crimée (puis de la campagne du Dahomey) établissement d'un lazaret militaire à Porquerolles et d'un hôpital provisoire à Bagaud.
Porquerolles est propriété de MM. NOILLY, LENONCOURT qui achète en 1854 la part du co-émigré CASTRIES, et BONNET qui achète en 1855 la part de Mme Veuve PLASSE.
- 1855 - (28 décembre) - Plan du port de Porquerolles où apparaissent reliés le fort de Porquerolles et la batterie du Lion, Archives du génie, Vincennes, dépôt des fortifications, art. 8, Sect. 1, carton 3, feuille 7).
- 1856 - Le duc de VICENCE achète 202.000 francs Porquerolles (parts LENONCOURT, NOILLY, et BONNET).
- 1858 - (30 Avril) GRAS André Cmt - Mémoire militaire sur l'attaque, la défense et l'occupation permanente de la rade et des îles d'Hyères. Archives de la Guerre, Vincennes, Art. 8, Îles d'Hyères.
- Notice sur l'île de Port-Cros. Paris, C. de Mourgues.
- 1860 - Approbation du rapport de la Commission impériale de défense des côtes. Les forts doivent être réorganisés, les "tours-réduits" ou fortins du Bon Renaud, du Lequin, du Galéasson et de Bagaud sont construites, ainsi que les batteries des Mèdes et des Lions (au pied de Sainte-Agathe).
- 1866 - AUFUVRE Amédée - Hyères et sa vallée. Paris, Hachette.
- 1864 - RECLUS Elisée - Les villes d'hiver de la Méditerranée. Paris, Hachette.
- 1867 - MISTRAL Frédéri - Calendau, pouémo nouvéu (XII, Lou Irelus), Avignon, J. Roumanille.
- 1870 - (années) PORT CROS, propriété du comte de MOREL (qui louera la chasse gardée au général ESTANCELIN en 1872-73) et de M. NOBLET qui développe les vignes et ajoute quatre tourelles au Manoir. Il existait alors cinq fermes exploitées, reliées par des routes.
- 1873 - BONSTETTEN A. de - Carte archéologique du département du Var (Époques Gauloises et Romaines), Toulon, Robert.
- 1875 - Achèvement du fort de l'Eminence à Port-Cros et déclassement des autres forts.
- 1877 - BERNARD Dr A. - Quelques mots sur le climat de l'île de Porquerolles, Toulon, Germain-Massone.
- 1878 - JAUBERT Dr. J.B - Hyères avant l'histoire. Hyères, Souchon.
- 1880 - LENTHERIC Charles - La Provence Maritime ancienne et moderne (2ème éd.), Paris, Plon.
- 1881 - M. de ROUSSEN devient propriétaire de Porquerolles (800.000 francs) ; il restaure la ferme Notre Dame, développe les cultures de la vigne et crée la porcherie de la Ferme. Mme de ROUSSEN, amie de Léon GAMBETTA, signait ses ouvrages Pierre NINOUS ou Paul d'AIGREMONT.
- L... Le Cachot de l'Homme au Masque de Fer à l'île de Porquerolles, in La Provence artistique et pittoresque, t. I, 17 juillet 1881.
- 1882 - DENIS A. et CHASSINAT R. - Hyères ancien et moderne. 4ème éd. très augmentée du livre de 1841, Hyères, Typo. et lith. Souchon ; reprints Laffitte, Marseille, 1975.
- NOEL de SAINT-POL A. Les îles d'Hyères : Porquerolles, in La Provence à travers champs, 2e série, p. 107 et 116, Port-Cros, ibid., p. 158 et 204.
- DY Aimé - Les Stoechades, in La Provence artistique et pittoresque, t. 2.



- 3-85 - A la suite de la campagne du TONKIN accueil de blessés et convalescents militaires. Les anciens forts sont déclassés.
- 5 - ANNEQUIN - Le Sanatorium de Port-Cros, en 1886, in Archives de médecine et de pharmacie militaires, octobre 1886.
- DES CHESNES G. - Une excursion à Porquerolles. Paris, Maresq jeune.
- 6 - L'édification du fort de la Repentance à Porquerolles trouve son premier achèvement (modifications jusqu'en 1893).
- 7 - Mutinerie des jeunes de l'Assistance Publique hébergés depuis 1883 à Porquerolles au Grand Langoustier et employés par M. de ROUSSEN. Un événement comparable et qui avait tourné à la tragédie s'était passé sur l'île du Levant en 1866.
- 7 - NOBLET - Notice sur l'île de Port-Cros, Hyères, Souchon.
- Port-Cros devient propriété du Marquis COSTA de BEAUREGARD, académicien, qui fait construire le barrage et louera sa chasse gardée à M. SABRAN, lequel lâchera perdreaux et faisans.
- VATTIER d' AMBROYSE V. - Le Littoral de la France, t. 6, Côtes Provençales, Paris, Ed. Victor Palmé.
- 1 - PRADELLE Joseph - En Provence, Paris, Lemerre.
- CLAPAREDE A. de - L'île de Porquerolles, in Bulletin de la Société Neuchâteloise de Géographie, t. 6, p. 45-58.
- BODINIER Amédée - Hyères et ses environs, Hyères, Bloch.
- L'Etat-Marine achète l'île du Levant 162.000 francs à M. Edouard OTLET, lequel garde 60 ha.
- Achèvement du fort de la Repentance à Porquerolles.
- 1894 - LIEGEARD Stéphane - La Côte d'Azur, Paris, Impr. Réunies.
- 1895 - A la suite de la campagne de MADAGASCAR accueil à Porquerolles de rapatriés. Importantes coupes de bois.
- 1896 - CLERC-RAMPAL G. - Les Iles d'Hyères, Hydrographie, Pêche, Ressources, Paris, Schlaeber.
- 1897 - BOURGET Paul - Voyageuses (chap. 2, Charité de femme - février 1896), Paris, Ed. Alphonse Lemerre. Rééd. Nelson, p. 82 - 114½
- (Août) - Incendie de la forêt de Porquerolles.
- 1898 - DE VOGUE Vte Eugène-Melchior - Jean d'Agrève (décembre 1896), Paris, Colin. Rééd. Nelson, 271 p.
- 1899 - ARDOUIN-DUMAZET - La Provence maritime, (2ème édition), Paris, Berger-Levrault.
- DYRION M. et PERRIER M. - Ports des îles d'Hyères, in Ports maritimes de la France, Paris, Ed. Ministère des Travaux Publics, 7, p. 837, 873.



XX^e SIECLE

- 1900 - PAUL Alexandre - La légende des îles d'Hyères, in Le Petit Marseillais, reprise par CHAPEAU Célestin Abbé, in A travers la presqu'île de Giens, Marseille, Blévy, et par TROUBAS G. en provençal dans "La Pignato" du 7 juin 1930 : Leis Isclo d'Or.
- 1901 - RICHEL Charles Dr. - Sur la constance remarquable de la température aux îles d'Hyères, in Revue scientifique du 6 juillet.
- 1902 - BORDEAUX Henry - La voie sans retour, (octobre 1898 - avril 1901), Paris, Fontemoing ; 2^{ème} éd. La Fée de Port-Cros ou la voie sans retour, 1924, avec une Préface inédite d'avril 1923 (reprise avec des photographies de M. Marcel Henry dans l'illustration n° 4253 du 6 septembre 1924) ; 3^{ème} éd. 1942, Arthème Fayard, Le livre de Demain avec 28 bois originaux de RENEFER ; 4^{ème} éd. 1947, Les deux Sirènes.
- COSTA de BEAUREGARD M. Courtes pages, (chap. 8, Yachting). Paris, Plon.
 - PAUL A. - Une excursion à Porquerolles, in La Croix du Var, février à mai.
 - CASTELLAN Astius Dr. - L'île de Porquerolles au point de vue climatologique et démographique, in Revue Maritime t. 153, avril, p. 12-18.
 - Incendie à Port-Cros. (N.B. déboisements importants en baie de Port-Man depuis 1895).
- 1903 - BOURGET Paul - L'Eau Profonde, Les Pas dans les Pas, Le Cob Rouan, Paris, Plon.
- 1905 - JAHANDIEZ Emile - Les Îles d'Hyères, Carqueiranne, chez l'auteur (1^{ère} éd.), 204 p.
- AICARD Jean - Maurin des Maures, éd. récente collection de poche.
 - FOURNIER Joseph - Le Marquisat des Îles d'Or, in Bulletin de Géographie historique et descriptive, 2, p. 252-266.
 - BOLAND Henri - Une Excursion aux Îles d'Hyères, in L'Echo des Touristes, t. 25, février.
- 1905 - La Compagnie Foncière de l'île de Porquerolles achète au prix de 1.500.000 francs cette île, construit la grande maison de la Ferme, installe l'usine électrique, crée 3 bassins de 4 millions de litres chacun, le réseau de canalisations et d'irrigation ainsi que des serres, prolonge la jetée de la Tour Fondue. Cf. Projet de Société - Rapports - Documents. Paris, Imprimerie Rapide-Moderne.
- Une scierie exploite à Port-Cros les schistes du vallon de la Solitude pour le compte de la "Société des Ardoises de l'Ariège".
- 1906 - BROUARD L. - Un coin de Provence. Hyères et ses environs, Orléans, éd. Marcel Marron.
- PERISSE Lucien - Porquerolles, in Revue du Touring-Club de France, t. 26, mars.
 - NARDY (Père) - La Clairette de Porquerolles, in La Petite Revue Agricole et Horticole, 14 octobre.
 - RUAT Paul - Porquerolles, in Revue de Provence, t. 8, décembre. Rééd. Tournus, A. Miège, 1912.
- 1907 - CHABANEAU C. Le Moine des Îles d'Or, in Annales du Midi, t.19, juillet, p. 364-372.
- 1908 - BORDEAUX Henry - La Princesse des Îles d'Or, in Le Figaro du 7 juillet, repris dans Portraits de Femmes et d'Enfants, Paris, Plon, 1919.
- 1909 - 18 février - Mort du marquis COSTA de BEAUREGARD qui laisse le domaine de Port-Cros à ses héritières, la duchesse de BROGLIE-REVEL, la comtesse de LANDREMONT et la marquise COSTA de BEAUREGARD, après avoir signé un bail de 16 ans au Dr CROTTE (comportant une clause de promesse de vente).
- ROCA d'HUYTESA V. Lt de Vaisseau. Historique des fortifications et épisodes de guerre du front de mer de la place de Toulon et des Îles d'Hyères, Paris, R. Chapelot.
 - BOZON Julien - Guide du Touriste aux Îles d'Hyères : Porquerolles, Draguignan, Riccobono. 3^{ème} éd. augmentée - Guide du Touriste à



Porquerolles et Histoire Abrégée des îles d'Hyères, Toulon, Mouton et Combe, 1923.

- 0 - BOZON Julien - Histoire abrégée des îles d'Hyères, Saint-Raphaël, Chailan.
- LUCIEN H. - Ce qu'est Porquerolles, Antibes, E. Roux.
- 2^m - M. FOURNIER achète 1 million de francs l'île de Porquerolles et jusqu'à sa mort en 1935 restaure les cultures, étend les vignobles, introduit des espèces végétales exotiques, aménage des parcours forestiers, clôture une chasse de chevreuils, lièvres, faisans et perdrix sur 250 ha, construit et répare des maisons, améliore le service des bateaux.
- GAZEL Louis - L'île de Porquerolles, in La Revue Française, t. 7, 3 mars.
- VILMORIN (de) Philippe - Port-Cros, in Revue Horticole, t. 84, 1er juillet.
- LA BRUYERE René - Aux îles d'Or, in Supplément du Tour du Monde, 7 décembre.
- 3 - Incendie à Port-Cros.
- JAHANDIEZ Emile - Les îles d'Hyères, Carqueiranne, chez l'Auteur (2^{ème} édition), 382 p. Préface du Dr Charles RICHEL (île du Grand Ribaud, juillet 1913).
- VERILLHAC Louis - Une visite à Porquerolles, in La Petite Revue Agricole et Horticole, 8 mars.
- 4 - Construction des établissements militaires de santé sur Porquerolles.
- JAHANDIEZ Emile - Monographie des îles d'Or, Les îles d'Hyères, Paris, édition du Livre Mensuel (partie historique et descriptive, non illustrée, de l'éd. de 1914), 83 p.
- Mort du Dr CROTTE. Le bail avec promesse de vente de Port-Cros est pris en charge par Mme veuve CROTTE.

- 1921 - CORREVON Henry - Aux îles d'Or, in Lyon-Horticole, t. 43, p. 109.
- ROUX Dr B. - Les îles d'Hyères, in Revue du Touring Club de France, t. 31, p. 355.
- MARCELLI A. - Port-Cros, in Le Var et la Corniche d'Or illustrés, t.1, novembre, p. 96-98.
- Mme Veuve CROTTE confie la gestion du domaine de Port-Cros à M. et Mme Marcel HENRY.
- 1923 - CONRAD Joseph - The Rover, trad. française par G. Jean-Aubry, le Frère de la Côte, N.R.F. 1928.
- VARLET Théo - Le Démon dans l'âme, (chap. 1, Un paradis terrestre), Amiens, Malfère.
- 1924 - Les casernes de Porquerolles occupées d'abord par l'Institut Marin sont louées aux Hospices d'Avignon pour en faire un Préventorium.
- 1925 - VARLET Théo - Aux îles Bienheureuses, Poèmes, Editions de l'Artisan, cahier 7 - 8.
- MOUQUET J. - Les Stoechades sont-elles nos îles d'Hyères ? in Revue Archéologique, p.95-104.
- 1926 - Hyères et les îles d'Or, in Le Feu, Organe du régionalisme méditerranéen, numéro spécial à l'occasion des fêtes du Félibrige à Hyères et à Port-Cros, mai.
- L'Etat loue l'île de Bagaud à MM. Valentin SMITH et GRANJEAN.
- 1927 - SIRAUD Dr. - L'île en Fleurs : Port-Cros, in L'Illustré, mai.
- MOUQUET Jules - Les poètes des îles d'Hyères, in Le Figaro, supplément littéraire du 26 novembre.
- LAURE Marcel - Des îles d'Or aux gorges du Verdon, Paris, P.U.F.



- 1928 - GOLDRING Douglas - Façade, New-York, Mcbride and Co. (chap. 18, Port-Cros).
 - CHERAU Gaston - L'Egarée sur la route, Paris, Ferenczi et fils, (p. 219-236, Port-Cros).
 - BORDEAUX Henry - Le calvaire de Cimiez, Paris, Plon, (chap. VII).
- 1929 - BALYNE Claude - L'île Fée, Port-Cros en Méditerranée (1918-1928), Paris, Librairie Gallimard, 142 p.
 - JAHANDIEZ - Les Iles d'Hyères, (3ème éd. augmentée) Toulon, éd. Rébufa et Rouard, 447 p. Reprints Laffitte, Marseille, 1977.
- 1930 - SANDELION Jane - L'âge où l'on croit aux îles (1926-27), Préface d'Henry de MONTHERLANT, Paris, La Renaissance du livre, 256 p.
 - CHAGNY A. - Visions de France. La côte des Maures et les Iles d'Or de Toulon à Fréjus, Lyon, Ed. G.L. Arlaud.
- 1931 - MAY J. - Porquerolles. Vie de M. l'abbé BOZON, Curé de Porquerolles, S.L.
- 1932 - POTINIERE V. Capitaine. - Notes sur les fortifications des îles d'Hyères du début du XVIIe siècle à nos jours, Mémoires de l'Institut Historique de Provence, Marseille.
- 1932-33 - POTINIERE V. Capitaine - Les fortifications des îles d'Hyères dans l'antiquité et au moyen âge, Annales de la Société Scientifique et Littéraire de Cannes et de l'arrondissement de Grasse, nouvelle série V.
- 1933 - HENSELING L. - Promenades dans la Région Toulonnaise, A travers les Maures - Les Iles d'Hyères, Toulon, libr. Maritime Alté.
- 1934 - VEYRET P. - Contribution à l'étude de la faune entomologique de l'île de Port-Cros, in Annales de la Société d'Histoire Naturelle de Toulon, Toulon, Imp. F. Cabasson.
- 1935 - BRESSON A. (Curé de Porquerolles) - La côte d'Azur : Porquerolles et les îles d'or. Mâcon, J. Combier.
- 1936 - SALGUES R. - Charles Richet (1850-1935), in Annales de la Société d'Histoire Naturelle de Toulon, tome 20, p. 33-45.
- 1937 - L'île de Port-Cros est achetée lors d'une adjudication judiciaire par Madame COMBE-DESHARAIS qui maintient la remise en gestion à M. et Mme Marcel HENRY, avec en 1941 promesse de vente d'un tiers de l'île.
- 1939 - VUILLET Jean - Au temps des Galères, Bertrand d'Ornezan Marquis des Iles d'Or, Toulon, Imp. Toulonnaise, 126 p. Addenda en 1941.
 - DAVIN Emmanuel - Monographie du Lavandou, Toulon, Soc. Nouv. des Impr. Toulonnaises, 129 p
- 1944 - (Janvier) - Evacuation des îles de Port-Cros et Porquerolles.
- 1947 - ROUX Gustave - Heures de souffrance, d'espérance et de joie - Histoire de l'occupation de la région d'Hyères et de sa libération, 1940-44-45, Draguignan, Olivier-Joulian.
- 1948 - MAHLER Léone - Le secret de l'île d'Or, Paris, Bourrelier, 172 p.
- 1950 - PREVOT Gérard - Les Sentiers de Port-Cros, Paris, Denoël.
 - KESSEL Joseph - Les Lauriers Roses, Paris, Gallimard, p. 350-364.
 - RICORD Maurice - Paysages Littéraires de la Provence Maritime (I De Marseille à Cannes, 1ère partie Les Calanques, Toulon, Hyères et les Iles d'Or), Hyères, Hôtel de ville, exemplaire dactylographié.
- 1951 - BOLLORE Louis - Hyères, pays des îles d'or, texte français et anglais, Hyères. Du même auteur : Hyères, Côte d'Azur.



- 1952 - ROUX Gustave - HYERES, une vieille station d'hiver et Paul BOURGET son "mainteneur". Commémoration du centenaire de la naissance de Paul BOURGET, 28 septembre 1952, Hyères.
- SIMENON Georges - Mon Ami Maigret, Paris, Presses de la Cité.
 - HERRIAT Philippe - Les Grilles d'Or, Paris, Libr. Jules Taillandier, chez Gallimard, coll. folio n° 277.
- 1953 - DAVIN Emmanuel - Rabelais aux îles d'Or, in Le Fureteur Littéraire - Historique - Médical - Scientifique, n° 9, Septembre, p. 122-124.
- Mort de M. Marcel HENRY.
- 1954 - VIIème Congrès International de Botanique, Paris - Notes Botaniques du Professeur René MOLINIER.
- 1955 - ROUX Gustave - Contes, Récits et Légendes du Pays Hyérois, Hyères, chez l'auteur.
- 1957 - GAYET Caroline - Le Marquis des Iles d'Or, Paris, Denoël ; Rééd. Librairie Jules Tallandier, collection Blason, 1980, 220 p.
- MOLINIER René - Les Iles d'Hyères, Etude phytosociologique, in Annales de la Société d'Histoire Naturelle de Toulon.
- 1958 - ANDRE Hélène et GAGLILOLO Frédéric - Les Iles d'Or, Terres de Lumière, Illust. d'Olive Tamari, Draguignan, Ed. de la Foux.
- MERIEN Jean et BOURDEAUX P.M. - Petits Ports d'Azur, Paris, Denoël, p. 126-138.
 - LAYET Jean - Les Relations maritimes de la région toulonnaise avant l'histoire, in Annales de la Société de Sciences Naturelles et d'Archéologie de Toulon et du Var, t. 10.
- 1959 - LAYET Jean - Un aperçu d'ensemble sur la préhistoire et la protohistoire de la région toulonnaise, ibid. t. 11.
- 1960 - ARLAND Marcel - Je vous écris..., Paris, Grasset, (lettre VII sur les contes).
- 1961 - LYAUTEY Pierre - Magdelaine de Médicis, la corsaire des Iles d'Or, Paris, Julliard.
- 1962 - SORLIN M. - Histoire de Port-Cros, Protection et Aspects Culturels, in La Terre et la Vie, p. 494 - 499.
- 1963 - 14 décembre - Création du Parc National de Port-Cros.
- 1964 - FREELING Nicolas - Valparaiso, England, éd. Victor Gollancz ; rééd. Penguin Books, 1971.
- 1965 - HESSE Albert - Le village gallo-romain de Parquerolles, in Cahiers Ligures de Préhistoire et d'Archéologie, XIV, fasc. 1, p. 90 - 99.
- 1970 - LAVAGNE A. et MOUTTE P. - Carte phytosociologique au 1/5.000ème du Parc National de Port-Cros (1966-1969).
- 1971 - LAVAGNE A. et BOUDOURESQUE Ch-F - Port-Cros, Parc National - Itinéraire botanique et touristique, Marseille, Centre Régional de Documentation Pédagogique.
- BERENQUIER Raoul - La Côte Varoise, Nouvelles Editions Latines, 30 p.
 - LEVIS - MIREPOIX duc de - Henri IV, roi de France et de Navarre, Paris, Librairie Académique Perrin, p. 520.
- 1972 - L'Etat achète aux héritiers Fournier 8/10ème de l'île de Porquerolles et confie la gestion de ce parc domanial au Parc National de Port-Cros.
- SAINT-JOHN PERSE - Oeuvres complètes, Paris Gallimard, Bibl. de la Pléiade, p. 1021, 1026-27, 1033.
 - GUTH Paul - Mazarin, Paris, Flammarion.
- 1973 - Le Parc National de Port-Cros - Plaquette publiée par le Parc National avec le concours de l'U.R.V.N., Imprimerie SNIP, Toulon, 66 p.
- ARLAND Marcel - Proche du Silence, Paris, Gallimard.

- 1976 - Découverte Architecturale des Forts - Cahier n° 1 du Parc National de Port-Cros, Hyères.
- 1978 - AUGIER H. et SEILLER A. - Le port de Porquerolles, Historique, Description générale des installations, Bilan des activités portuaires, Inventaire des sources de nuisance, in Travaux Scientifiques du Parc National de Port-Cros, tome 4, p. 177 - 236.
- CHEYLAN G. et M. - Découverte de la Faune, Cahier n° 3 du Parc National de Port-Cros, Hyères, 38 p.
- 1979 - (Janvier) - Création du Conservatoire Botanique de Porquerolles.
- NAVARRE Yves - Le Temps voulu, Paris, Flammarion, 342 p.
- GIRAUD Louis - Le Général Estancelin à Port-Cros - 1872-1873, Toulon, 310 p.
- GHIGLIONI R. - l'île de Porquerolles. De 1900 à nos jours, Bandol, Ed. Aris.
- ABBONEN Maurice - Les Défenses du Littoral et des îles d'Hyères vers 1740-1750, in Archistra, n° 41, été, p. 55-58.
- 1980 - TAILLIEZ Jacques - Éléments de toponymie nautique provençale. Noms de lieux du bassin des îles d'Hyères, de la presqu'île de Giens au Cap Camarat, (cartes 5175 et 5329 SHOM), in Annales Hydrographiques, n° 755, p. 39-77.
- MOUTTE Paul - Découverte de la Flore, Cahier n° 2 du Parc National de Port-Cros, Hyères, 48 p.
- LASSARAT Raymond - Le littoral hyérois et les îles d'Or en cartes postales anciennes, Zaltbommel, Pays Bas, Bibliothèque Européenne.
- 1981 - METAIREAU - Les Forts de Porquerolles, Marseille, Mémoire de 3ème cycle, UP d'Architecture.
- 1982 - BILLY Alain - Port-Cros - poèmes et cartes postales anciennes, Toulon, Imp. SNIP.
- BOUDOURESQUE Ch.F et MEINESZ A. - Découverte de l'Herbier de Posidonie, Cahier n°4 du Parc National de Port-Cros, Hyères, 80 p.
- GUEROUT Max - Le Combat de la Flûte la Baleine le 4 août 1710 à Port-Cros, in Neptunia n° 145 de 1982.1.
- 1983 - BIRMAN Liliane - Le Parc National de Port-Cros, Ed. CREER, 129 p.
- CARON Philippe - Découverte historique des Forts des îles d'Hyères, Cahier n° 5 du Parc National de Port-Cros, Hyères, 108 p.
- Fiches Documentaires du Parc National de Port-Cros sous étui plastique (Le Parc national, Histoire des îles, Parcours pour la découverte des forts de Port-Cros et de Porquerolles, Port-Cros et Porquerolles retrouvés à travers leurs noms de lieux, Le port de Port-Cros), Hyères.
- 1984 - ARNOLD Jack et PIERSON Dominique - Îles d'Hyères, Clermont Ferrand, Ed. l'Instant Durable, 96 p.
- Un parc, deux îles, 20 ans de découverte - Cahier n° 6 du Parc National de Port-Cros, Hyères.
- LUSSY (de) Florence et BRUNET Michel - Jules Supervielle, poète intime et légendaire, Catalogue de l'exposition du centenaire (12 déc. 84 - 8 janv. 85), Paris, Bibliothèque Nationale, 111 p.
- Animaux - Fiches du Parc National de Port-Cros sous étui plastique (Le Goéland, Baleines et Dauphins de la Méditerranée, le Phoque de la Méditerranée, le Rat des îles, la Grande Nacre de Méditerranée), Hyères.
- 1985 - Promenades Nature - Fiches du Parc National de Port-Cros (Le maquis sous pinède, les vallons de chêne vert, la brousse littorale, rochers et fleurs du sel, la prairie sous-marine, plantes d'ailleurs et d'ornement), Hyères.

